

Sisukord

Eessõna.....	3
1. Tarkust Toitev Tartumaa – Üldine ülevaade Tartu maakonnast	4
2. Elanikkond	6
2.1. Elanike arv ja asustustihedus.....	6
2.2. Rahvaarvu muutuskomponendid.....	7
2.3. Vanuseline struktuur, ülalpeetavate määr ja sünnid.....	10
2.4. Haridustase	13
2.5. Keeleoskus	14
2.6. Peatüki kokkuvõte	17
3. Tööturu olukord.....	18
3.1. Tööjõud	18
3.2. Hõivatud	19
3.3. Töötud	23
3.4 Mitteaktiivsed.....	26
3.5 Muud tööturu näitajad	27
3.6 Demograafiline tööturuse indeksi	27
3.7. Peatüki kokkuvõte	31
4. Majandus	32
4.1. Ettevõtted	32
4.2 Sissetulekud.....	35
4.3. Peatüki kokkuvõte	37
5. Elanikkonna aktiivsus	38
5.1. Valimistest osavõtt	38
5.2. Mittetulundusühingud ja sihtasutused	40
5.3 Peatüki kokkuvõte	44
6. Allikad, mõisteid ja metoodilisi märkusi	45
Kokkuvõte	48
Kasutatud kirjandus.....	50
Lisad.....	51

Eessõna

Käesolev analüüs on koostatud Tartumaa Arendusseltsi tellimusel. Töö eesmärgiks on analüüsida Tartu maakonna inimressursi hetkeolukorda ja trende, et hinnata kohaliku elanikkonna valmisolekut ja eeldusi ettevõtlusaktiivsuse kasvuks.

Töö teostamiseks on kasutatud peamiselt Statistikaameti avalikust andmebaasist kättesaadavaid näitajaid. Ülevaates on võimalusel välja toodud andmed kohaliku omavalitsuse (KOV) üksuste kaupa ning Tartumaa keskmine. Näitajaid on võrreldud Eesti keskmistega.

Töö on jaotatud kuude peatükki. Analüüs algab Tartumaa üldise iseloomustusega ja lõpeb peatükiga, milles tuuakse välja andmete allikad, olulisemad mõisted, mida töös kasutatakse ning metoodilised märkused kasutatud andmete kohta. Töö põhiosa koosneb neljast peatükist: elanikkond, tööturg, majandus ning elanikkonna aktiivsus. Elanikkonna peatükis on analüüsitud elanike arvu, asustustihedust ja elanike vanuselist struktuuri, sünde, haridustaset ning emakeelt ja võõrkeelte oskust. Teises peatükis kirjeldatakse Tartumaa tööturu olukorda, sh vaadeldakse nii töötajaid kui töötuid. Majanduse peatükis on kajastatud ettevõtete hulka ja struktuuri, töötajate sissetulekuid ning töötajate arvu ettevõtetes. Elanikkonna aktiivsuse mõõtmiseks on analüüsitud valimistest osavõttu ja mittetulundusühingute ning sihtasutuste hulka.

Täname analüüsi koostamiselt eksperdina osalenud Tallinna Tehnikaülikooli kohaliku omavalitsuse ja regionaalpoliitika professorit Sulev Mäeltsemeest.

Analüüsi koostajad:

Merli Reidolf
Mihkel Servinski

1. Tarkust Toitev Tartumaa – Üldine ülevaade Tartu maakonnast¹

Tartu maakonna pindala on 2992,74 km², mis hõlmab kogu Eesti territooriumist 6,9%. Rahvaarv on 145 246 ehk 10,9% Eesti rahvastikust, selle poolest on Tartu maakond Eestis suuruselt teine Harjumaa järel. Asustustihedus 48,5 elanikku km² kohta. Maakonna keskus on rahvaarvult Eesti suuruselt teine linn Tartu, mis asub Tallinnast 186 km kaugusel. Tartu maakonnas on 22 KOV üksust — 3 linna ja 19 valda.

Tartumaad iseloomustavad märksõnad on: A. Le Coq, Emajõgi, hansapäevad, kõrgtehnoloogia, looduslik mitmekesisus, Peipsiveer, skulptuur Suudlevad Tudengid, Tartu Vaim, Vanemuine, ülikoolid.

Maakond asub Eesti kahe suure järve Peipsi järve ja Võrtsjärve vahel ning piirneb põhjas Jõgeva, lõunas Põlva ja Valga maakonnaga, läänes Võrtsjärvega ning idapiir Peipsi järvel on ühtlasi riigipiiriks Venemaaga. Tartu maakond on Eestis rahvaarvult kolmas ja pindalalt kuues maakond. 83% maakonna rahvastikust moodustavad eestlased.

Joonis 1 Tartu maakond Eestis ja Tartu maakonna KOV üksused



Allikas: Statistikaamet

Tartu maakonna suurim linn ja tõmbekeskus tervele Lõuna-Eestile on ülikoolilinn Tartu. Maakonnas on lisaks Tartule veel kaks linna – Elva ja Kallaste, 23 alevikku ja 324 küla. Tartu maakonda läbib Eesti pikim Tallinn–Tartu–Võru–Luhamaa maantee, Tallinn-Valga raudtee. Tartu maakonda jääb Eesti ainus kogu pikkuses (100 km) laevatatav jõgi, Võrtsjärve ja Peipsit ühendav Suur-Emajõgi. Ülenurmes asub lennujaam, kust toimuvad otselennud Riiga ja Stockholmi.

¹ Käesolev osa on koostatud tuginedes Statistikaameti väljaannetele Maakonnad arvudes. *Counties in figures 2004-2008*, Tallinn 2009. 232 lk ja Piirkondlik portree Eestist (e-väljaanne).

Tartumaa loodusele annavad rahvusvahelise tähtsuse Eesti suurim deltasoostik – Emajõe suursoo ning Emajõe ülemjooksul looklevad vanajõed ja laiuvad taastatud luhaalad, mis on elupaigaks kaitsealustele lindudele ja taimedele.

Tartu Ülikool ja Eesti Maaülikool annavad haritud spetsialiste tervele Eestile ja teistele riikidele ning on au sisse tõstnud teadmistepõhise majanduse Tartumaal tervikuna. Tartus asub Eesti vanim teater Vanemuine.

Tartumaa tähtsamad tööstusharud on elektroonikatööstus, klaaspakettide ja kilepakendite tootmine, metallitööstus, mööbli-, toiduainete-, rõiva- ja jalatsitööstus, ehitus. Oluline koht Tartumaa ettevõtluses on Tartu Teaduspargil, kus Tartu Ülikooli ja Eesti Maaülikooli teadlaste osalusel luuakse sobiv ettevõtluskeskkond teadus- ja tehnoloogiamahukate ettevõtete tekkeks.

Paljud Tartumaa ettevõtted on tuntud üle kogu Eesti ja rahvusvaheliselt. Näiteks AS A. Le Coq, Enics Eesti AS, Saint-Gobain Sekurit Eesti AS, Metec OÜ, Nõo Lihatööstus, AS Ilves-Extra, AS Samelin, AS Estiko-Plastar, AS Arens-Mööbel, Kodumaja AS, Salvest AS, Regio AS, Respo Haagised AS jt. Tartumaa suurim põllumajandusettevõtte on põhiliselt loomakasvatusega tegelev AS Tartu Agro.

Tartu maakonna tähtsamad vaatamisväärsused on Jaani kirik ja kultuurikvartal, Toomemägi, Tartu Ülikooli peahoone Tartu linnas, Eesti Põllumajandusmuuseum, Peipsiäärsed vene vanausuliste ridakülad (Kolkja, Kasepää, Varnja), Alatskivi loss, Tõravere Observatoorium, Eesti Lennundusmuuseum.

Tabel 1 Tartu maakonna KOV üksuste rahvaarv, pindala ja rahvastikutihedus, 1. jaanuar 2010

	Rahva arv	Pindala, km ²	Rahvastiku tihedus, inimest/km ²		Rahva arv	Pindala, km ²	Rahvastiku tihedus, inimest/km ²
Elva linn	5 950	9,92	599,8	Nõo vald	3 832	168,92	22,7
Kallaste linn	949	1,93	491,7	Peipsiääre vald	813	30,95	26,3
Tartu linn	95 596	38,8	2 463,8	Piirissaare vald	110	7,76	14,2
Alatskivi vald	1 312	128,38	10,2	Puhja vald	2 255	167,54	13,5
Haaslava vald	1 861	110,02	16,9	Rannu vald	1 567	158,01	9,9
Kambja vald	2 478	189,22	13,1	Rõngu vald	2 714	164,19	16,5
Konguta vald	1 316	107,6	12,2	Tartu vald	6 002	300,26	20,0
Laeva vald	830	233,18	3,6	Tähtvere vald	2 799	114,79	24,4
Luunja vald	3 174	131,54	24,1	Vara vald	1 943	333,81	5,8
Meeksi vald	640	143,48	4,5	Võnnu vald	1 170	232,63	5,0
Mäksa vald	1 784	133,47	13,4	Ülenurme vald	6 151	86,35	71,2

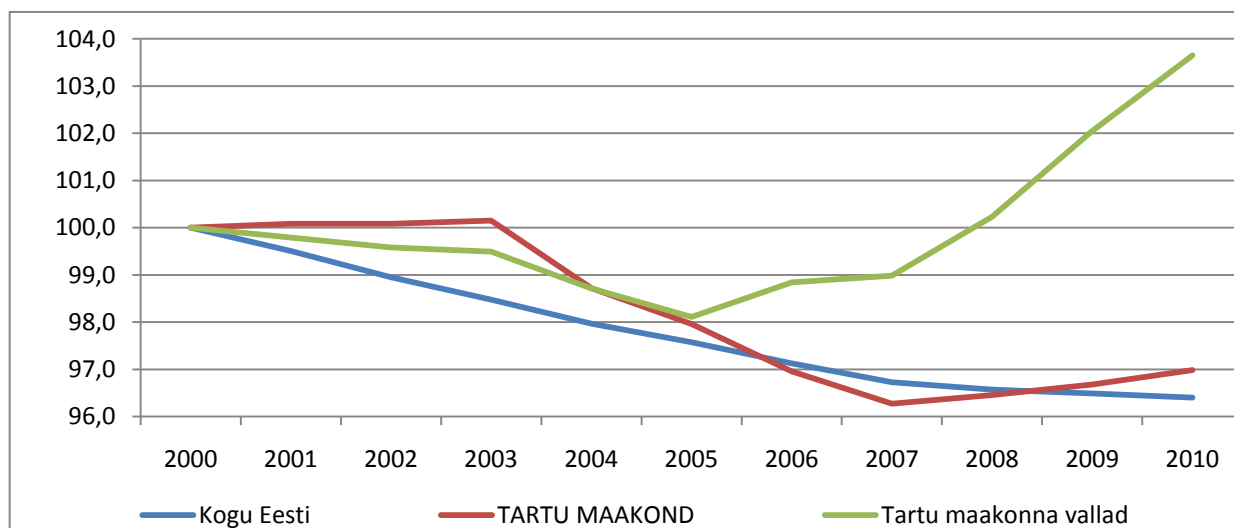
Allikas: Statistikaamet

2. Elanikkond

2.1. Elanike arv ja asustustihedus

2010.a 1. jaanuari seisuga oli Tartumaal üle 145 tuh elaniku (tabel 1), nendest 46% on mehi ja 54% naisi (sama on ka Eestis keskmiselt). 66% Tartu maakonna elanikest elas Tartu linnas, 29% Tartumaa valdades ja ülejäänud 5% teistes Tartumaa linnades. 2010. aastal on Tartumaal keskmiselt 3% vähem elanikke, kui oli 2000. aastal, Eestis on samal ajal rahvastik vähenenud 3,6% (joonis 2).

Joonis 2 Elanike arvu muutus Eestis keskmiselt, Tartu maakonnas ja Tartumaa valdades, 2000.-2010



Allikas: Statistikaamet

Kui võrrelda 2000. ja 2010.a rahvaarvu Tartumaa valdades ja linnades, siis on näha, et olenevalt KOV üksuse asukohast, on muutused olnud väga erinevad (tabel 2).

Tabel 2 Tartumaa valdade ja linnade elanike arv ja muutuse protsent, 2000. ja 2010.a 01.01 seisuga

	2000	2010	Muutus võrreldes 2000. aastaga, %		2000	2010	Muutus võrreldes 2000. aastaga, %
Alatskivi vald	1504	1312	-12,8%	Peipsiääre vald	995	813	-18,3%
Elva linn	6031	5950	-1,3%	Piirissaare vald	104	110	5,8%
Haaslava vald	1736	1861	7,2%	Puhja vald	2408	2255	-6,4%
Kallaste linn	1219	949	-22,1%	Rannu vald	1759	1567	-10,9%
Kambja vald	2499	2478	-0,8%	Rõngu vald	3026	2714	-10,3%
Konguta vald	1399	1316	-5,9%	Tartu linn	101271	95596	-5,6%
Laeva vald	876	830	-5,3%	Tartu vald	5123	6002	17,2%
Luunja vald	2554	3174	24,3%	Tähtvere vald	2949	2799	-5,1%
Meeksi vald	822	640	-22,1%	Vara vald	1976	1943	-1,7%
Mäksa vald	1758	1784	1,5%	Võnnu vald	1267	1170	-7,7%
Nõo vald	3709	3832	3,3%	Ülenurme vald	4781	6151	28,7%
				Tartu maakond	149766	145246	-3,0%

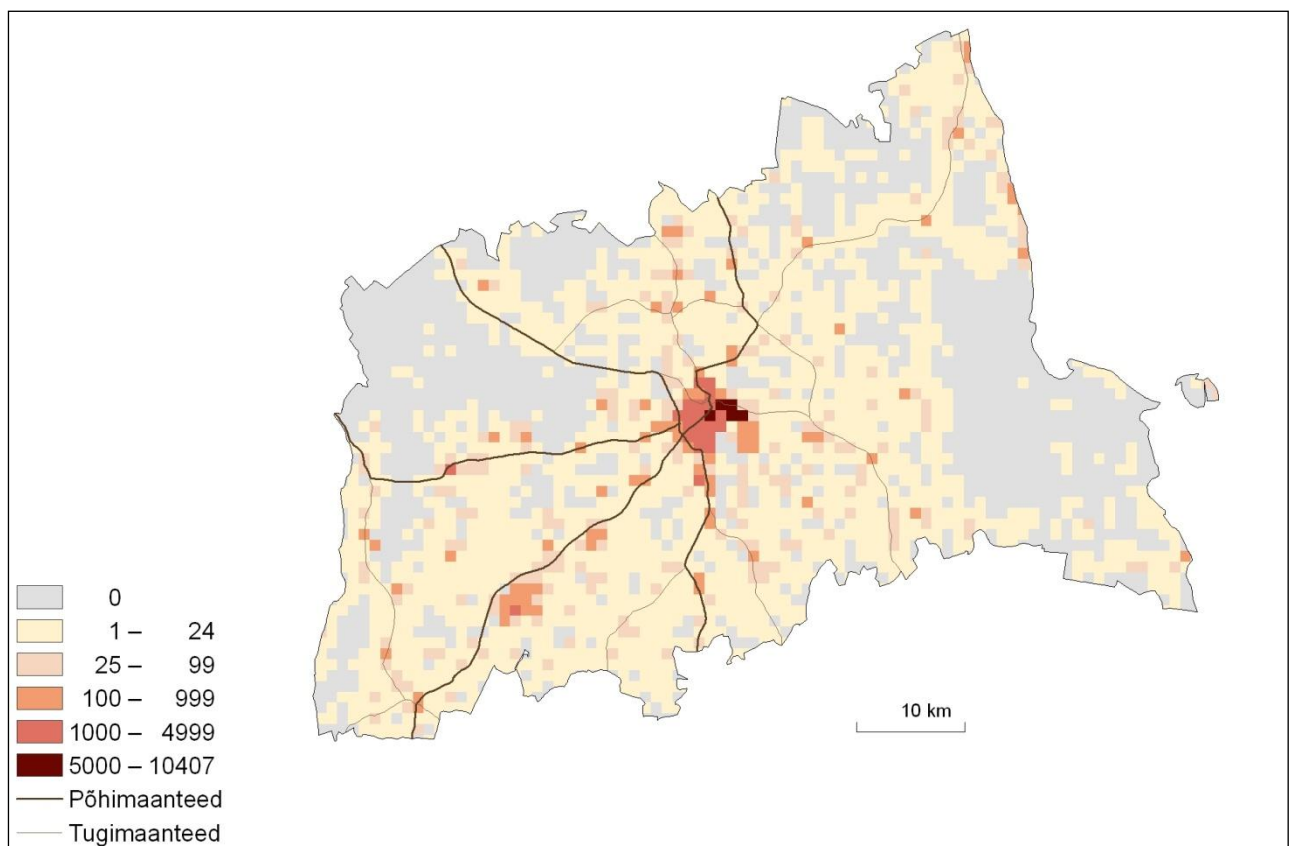
Allikas: Statistikaamet

Maakonna keskuse ümbruse lähivaldades (v.a Tähtvere vald) on elanike arv kasvanud. Kümne aastaga on Ülenurme ja Luunja elanikkond kasvanud koguni neljandiku võrra. Siin tekib küsimus, kas nii suurte muutustega on ka sotsiaalne ja muu infrastruktuur suutnud kohaneda. Tartu linna

elanike arv on kahanenud 5,6%. Traditsiooniliselt on kõige rohkem elanike arv kahanenud maakonna äärealadel, rohkem kui 10%-line langus on olnud Alatskivi, Meeksi ja Peipsiääre vallas ning Kallaste linnas.

Tartumaal on ühe km² kohta keskmiselt 48,5 elanikku, Eestis keskmiselt on see näitaja 30,5. Tartumaa valdade keskmine asustustihedus on 14,5 elanikku/km², Eestis valdades elab keskmiselt 11 elanikku ühe km² kohta. Tartumaal on neli KOV üksust (3 linna ja Ülenurme vald), kus registreeritud elanikke on ühe km² kohta rohkem kui Tartumaal keskmiselt (tabel 1). Kõige hõredamalt on asustatud Meeksi ja Laeva vald, kus on keskmiselt ühe km² kohta alla 5 elaniku.

Joonis 3 Tartumaa elanike asustustihedus, inimesi km² kohta, 2000

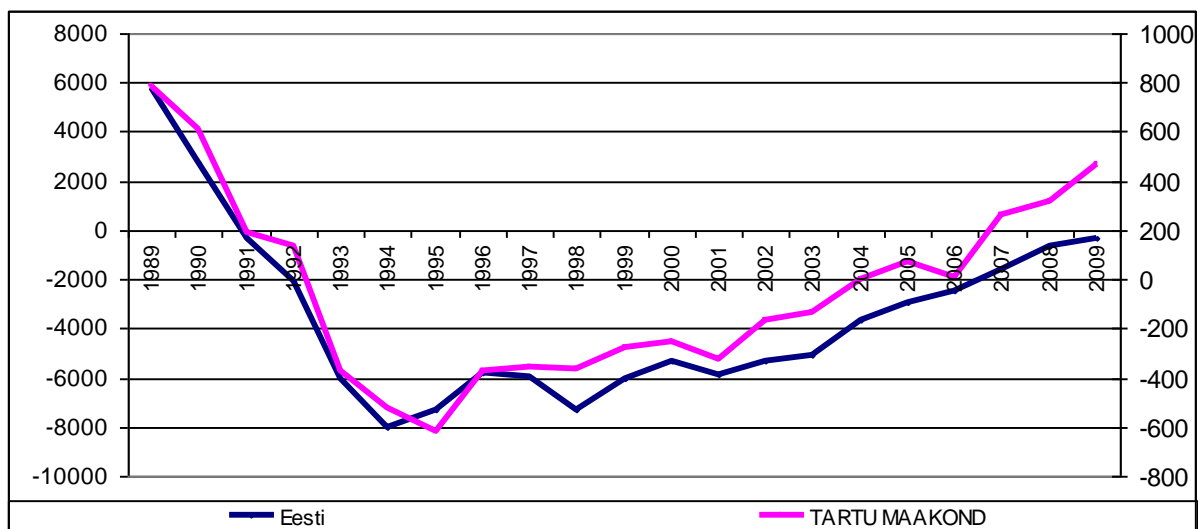


Allikas: Statistikaamet, Rahva- ja eluruumide loendus, 2000

Tartumaa elanike täpsemast paiknemisest annab ülevaate joonis 3, kus iga ruut tähistab ühte ruutkilomeetrit ja mida tumedam on värv seda rohkem elab ühel km² inimesi ning hallidel aladel ei ela kedagi. Selle järgi on näha, et tihedamalt elab inimesi Tartu ja Elva linnas ning veel mõnes suuremas külas, aga enamasti on inimesed suhteliselt hõredalt. Palju on ka selliseid piirkondi, kus ei ela ühtegi inimest, peamiselt Peipsi järve ääres ja maakonna loode osas Emajõe ääres. Kõigi Tartumaa valdade ja Tartu linna vastavad kaardid on toodud lisa 2.

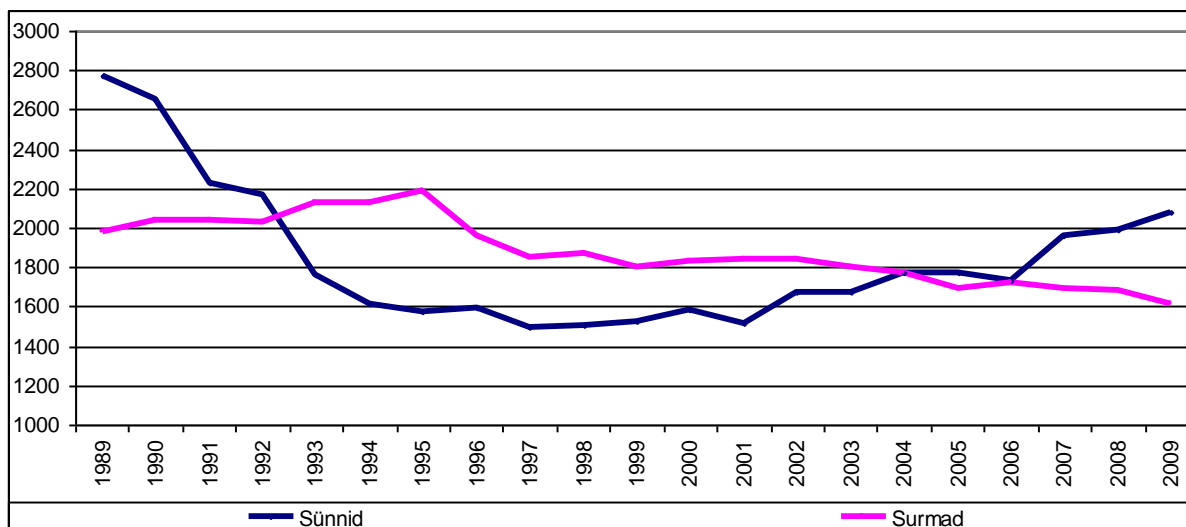
2.2. Rahvaarvu muutuskomponendid

Rahvaarvu muutuse komponentideks on loomulik iive ja rändeiive. Tartu maakonna ja Eesti loomulik iive on muutunud üldiselt sarnase mustri järgi, milles on siiski olulisi erinevusi. Peamine – Tartu maakonna loomulik iive on viimased kolm aastat olnud positiivne, aga Eestis negatiivne (joonis 4).

Joonis 4 Loomulik iive Eestis ja Tartu maakonnas, 1989-2009

Allikas: Statistikaamet

Loomuliku iibe muutumine positiivseks Tartu maakonnas on toimunud eelkõige sündide arvu kasvu tõttu, kuigi ka surmade arv on mõnevõrra vähenenud (joonis 5).

Joonis 5 Elussündinute ja surmade arv Tartu maakonnas, 1989-2009

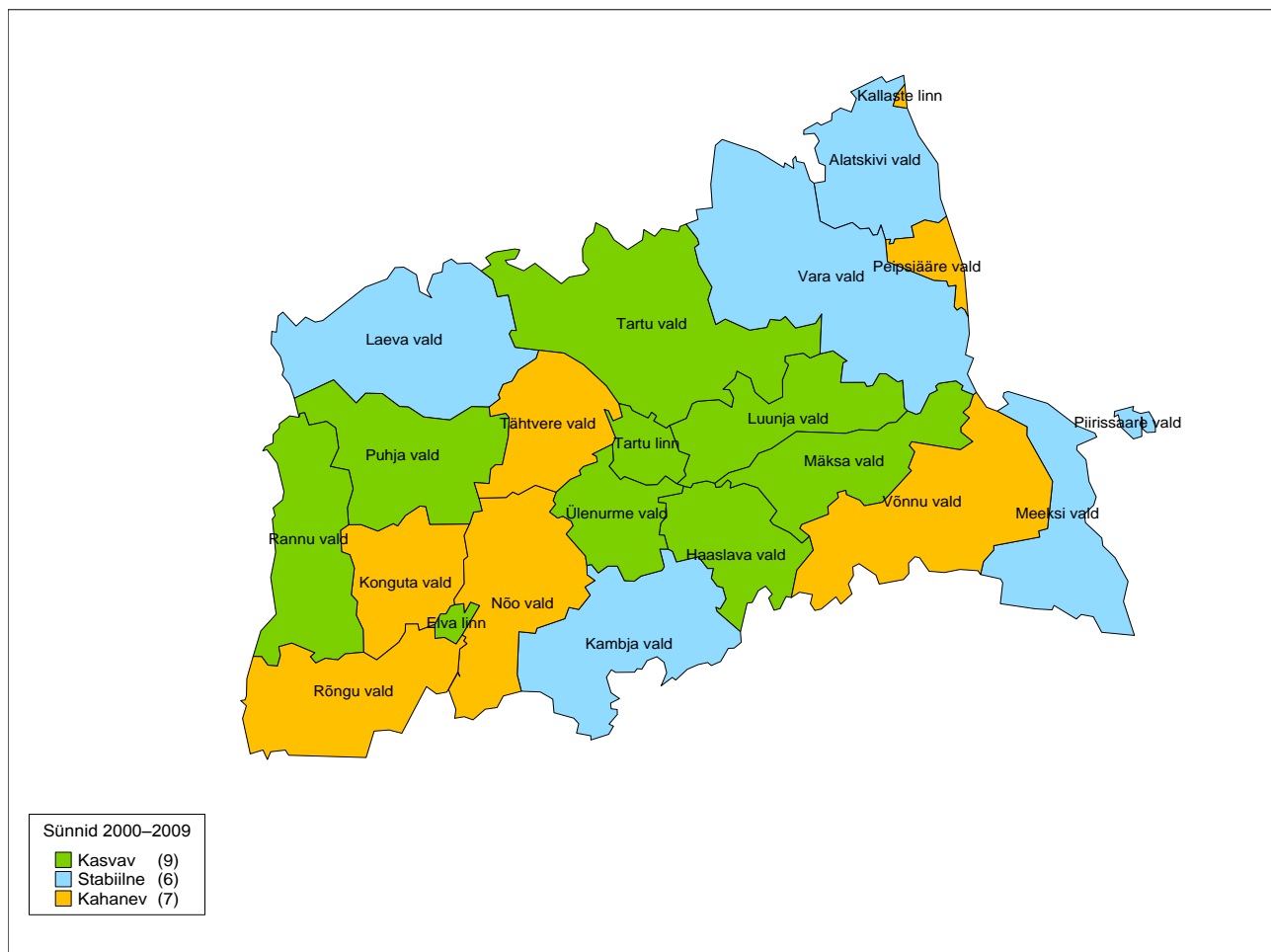
Allikas: Statistikaamet

Peamise osa Tartumaa positiivsest loomulikust iibest andis Tartu linn – aastate 2007-2009 summaarne loomulik iive oli Tartu linnas 1324 inimest. Sama näitaja ülejäänud maakonna KOV üksustes muutus vahemikus +72 (Ülenurme vald) kuni -56 (Rõngu vald). Kokku on maakonnas perioodil 2007-2009 summaarse loomuliku iibega KOV üksusi seitse (Tartu linn, Ülenurme vald, Luunja vald, Haaslava vald, Laeva vald, Tartu vald ja Tähtvere vald).

Kohaliku omavalitsuse elujõulisuse üheks oluliseks näitajaks võib pidada sündide arvu muutust. Nagu eespool öeldud, on sündide arv Tartu maakonnas kasvutrendis. Kui uurida sündide arvu muutumist Tartu maakonna KOV üksustes lineaarfunktsiooni abil, siis eristuvad selged piirkonnad (joonis 6). Tartu linnas ja selle ümber asuvates valdades (Tartu, Luunja, Mäksa, Haaslava ja Ülenurme) ning ka Puhja vallas, Rannu vallas ja Elva linnas on sündide arv kasvutrendis. Tartu

linnaga külgnevas Tähtvere vallas, kus on ka elanike arv kahanenud, on sündide arv kerges languses, kuid seda võib seletada teistest Tartu linna ümbruse valdadest suurema vanemaaliste osakaaluga. Alatskivi, Laeva, Kambja, Meeksi ja Vara vallas on sündide arv stabiilne. Langustrendis on Kallaste linn ja Peipsiääre, Võnnu, Nõo, Konguta ning Rõngu vallas. Matemaatiliselt on Piirisaare vald märgitud stabiilsete hulka, aga kuna seal on märgitud ajavahemikus sündinud ainult 1 laps, siis on tegemist stabiilse nulliga.

Joonis 6 Tartumaa KOV üksuste jaotumine vastavalt sündide arvu muutusele, 2000.-2009

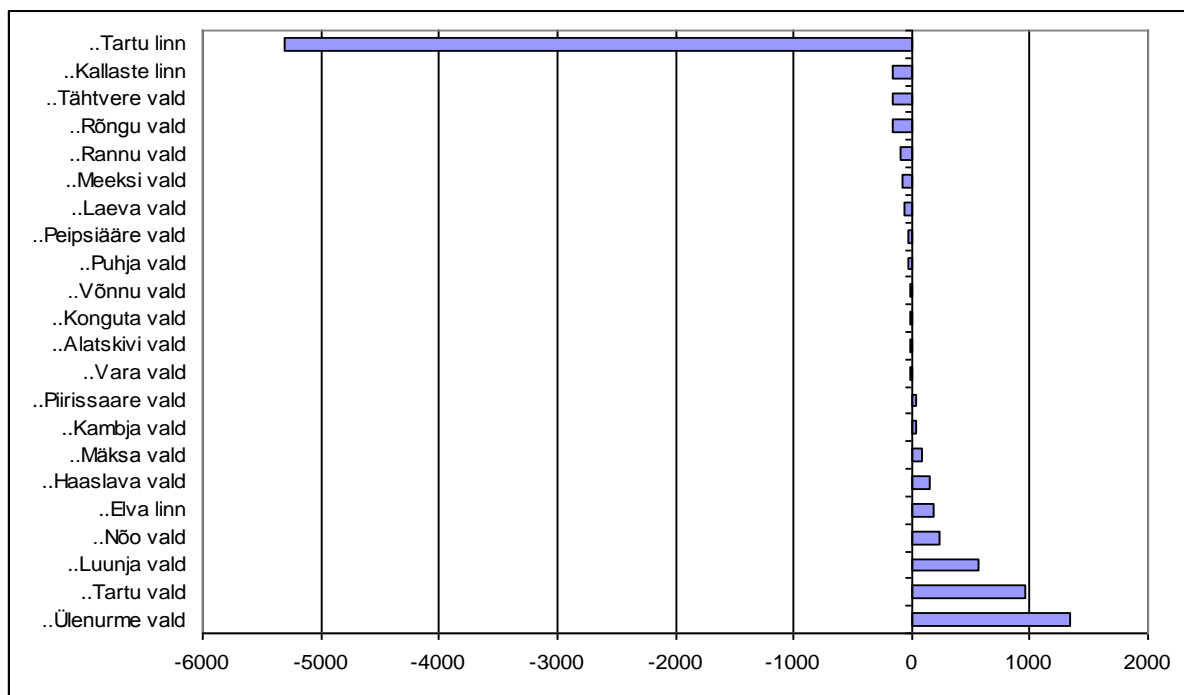


Allikas: Statistikaamet

Perioodi 2000-2009 rändesaldo on Tartu maakonnal 2,5 tuhande inimese võrra miinuses. Samas on viimased kolm aastat Tartu maakonna rändesaldo olnud napilt positiivne. Perioodi kogu rändesaldo on negatiivne kolmel suunal: Harju maakonnaga 5,5 tuhat inimest, välismaaga 1,4 tuhat inimest ja Pärnu maakonnaga 5 inimest. Harjumaaga on Tartumaa rändesaldo pidevalt negatiivne alates aastast 2001. Seda miinust aitavad vähendada sisserännanud teistest maakondadest. Perioodil 2000-2009 on Harjumaalt Tartumaale saabunud 5 tuhat inimest ja lahkunud 10,5 tuhat inimest. Välismaaga on rändesaldo olnud viimased kolm aastat positiivne. Negatiivne rändesaldo Pärnumaaga on suuruse poolest muidugi marginaalne, kuid äratub tähelepanu, et see on olnud negatiivne kümnest viimasest aastast kuuel. Ülejäänud maakondadega on Tartu maakonna summaarne rändesaldo aastatel 2000-2009 positiivne, kuid viiel aastal kümnest on see Lääne maakonnaga, Rapla maakonnaga ja Saare maakonnaga olnud negatiivne.

Tartu maakonna KOV üksuste rändesaldot vaatame summeerituna perioodil 2000-2009. Positiivne on see üheksas KOV üksuses. Kõige positiivsem on rändesaldo Ülenurme vallas – 1342 inimest ja kõige negatiivsem Tartu linnas – 5304 inimest (joonis 7)

Joonis 7 Tartu maakonna KOV üksuste summaarne rändeiive 2000-2009

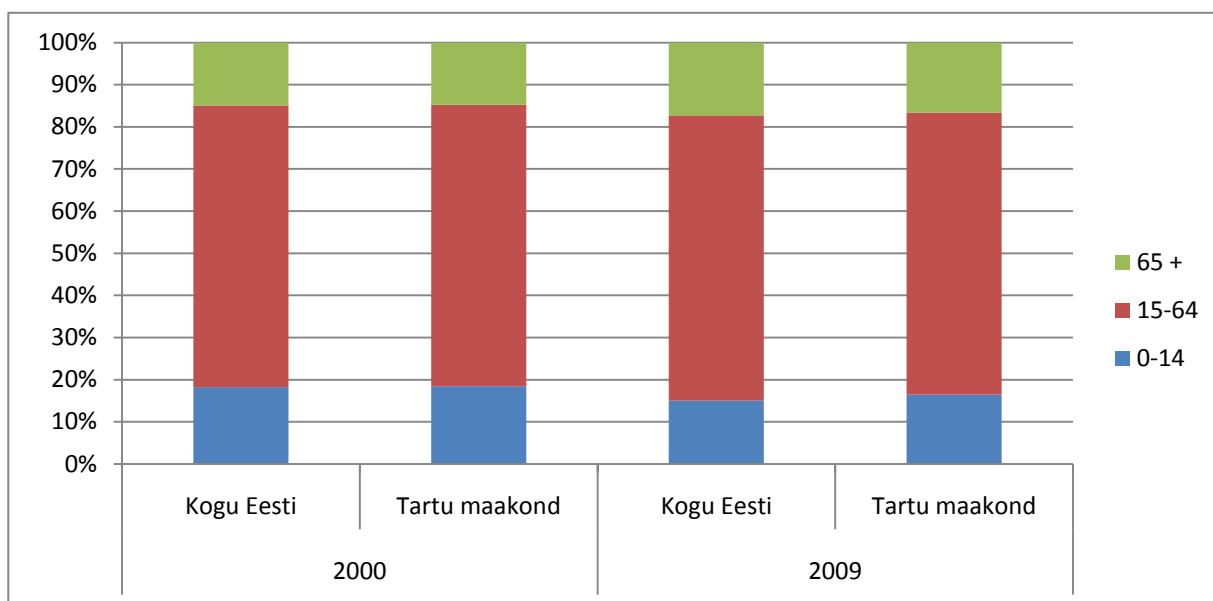


Allikas: Statistikaamet

2.3. Vanuseline struktuur, ülalpeetavate määr ja sünnid

Joonisel 8 on Tartumaa ja Eesti vanuselise struktuuri võrdlus 2000. ja 2009. a. Tartumaa ja Eesti rahvastiku vanuseline struktuur on suhteliselt sarnane, suures plaanis ei ole see struktuur võrreldes 2000. aastaga muutunud, mis on ka loogiline, sest rahvastiku protsessid on aeglased. Pisut on vähenenud 14-aastaste ja nooremate osakaal ning suurenenud 65 aastaste ja vanemate hulk. Tartu maakonnas oli 2009. a alla 15-aastaseid 16%, 15-64-aastaseis 68% ja 65-aastaste ja vanemaid 17%.

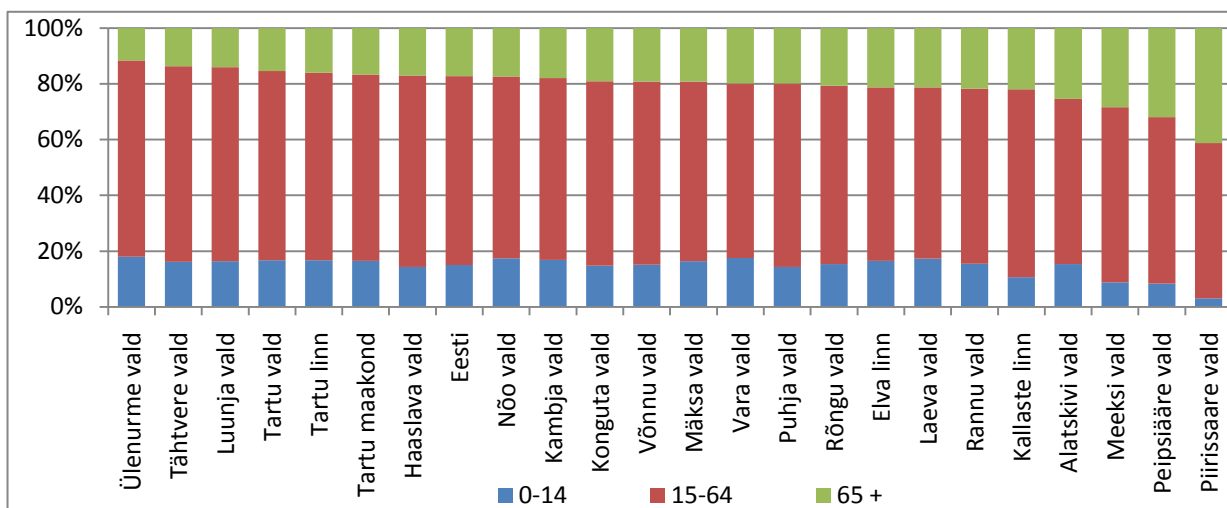
Joonis 8 Eesti ja Tartumaa elanike vanuseline jaotumine 2000. ja 2009.a 01.01 seisuga



Allikas: Statistikaamet

Valdade kaupa on olukord erinev (joonis 9). Tartu linnas ja selle ümbruses olevates valdades on vanemaealisi vähem kui maakonnas ja Eestis keskmiselt, 15-64-aastaste osakaal on pisut suurem, kuni 14-aastaste hulk on sarnane maakonna keskmisega. Mida kaugemale jääb vald maakonna keskusest, seda vanem on tema elanikkond. 25% või rohkem on 65-aastaseid ja vanemaid Alatskivi, Meeksi, Peipsiääre ja Piirisaare valdades, samas (välja arvatud Alatskivil) on ka laste osakaal alla 10%. Kui Ülenurme, Tähtvere ja Luunja vallas on 15-64-aastaste osakaal 70%, siis Alatskivi ja Piirisaare vallas on 15-64-aastaseid vähem kui 60% elanikkonnast.

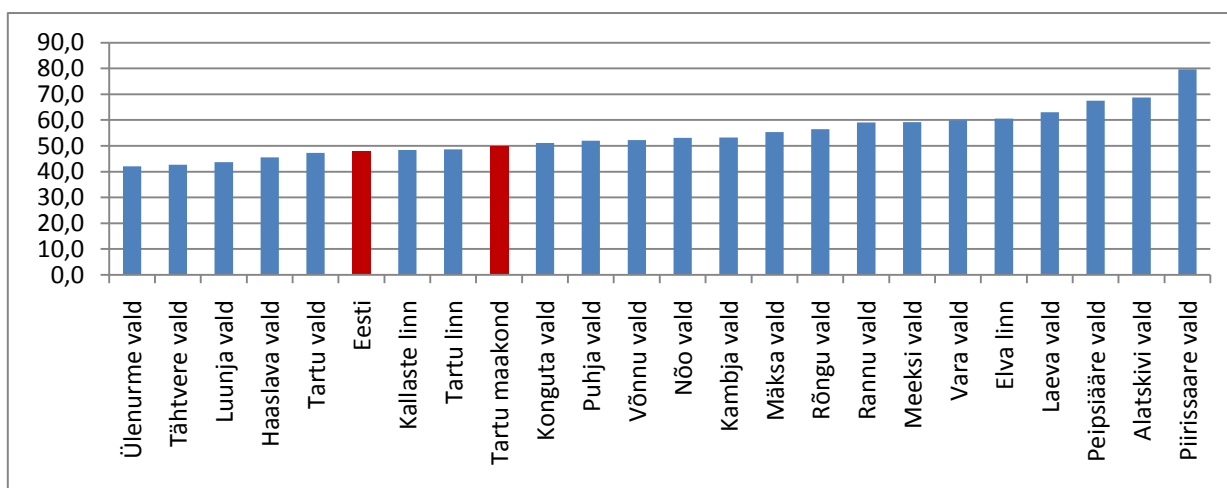
Joonis 9 Elanike vanuseline struktuur Tartu maakonna KOV üksustes, 2009



Allikas: Statistikaamet

Ülalpeetavate määr näitab, kui mitu last (0-14-aastast) ja vanemaealist (65-aastased ja vanemad) tuleb sajalt tööealisel (15-64-aastased) üleval pidada.

Joonis 10 Ülalpeetavate määr Tartumaa KOV üksustes, 2009

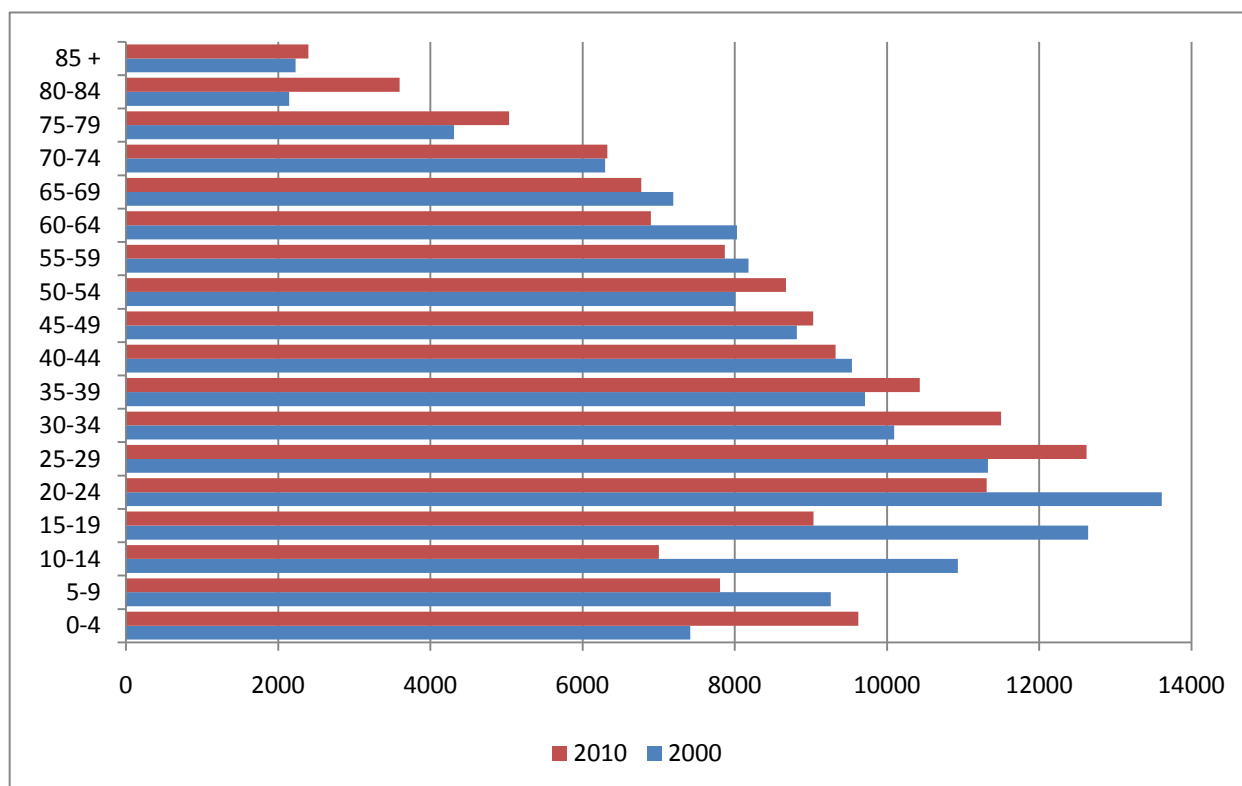


Allikas: Statistikaamet

Tartu maakonna ülalpeetavate määr on suurem kui Eestis keskmiselt (joonis 10). Eesti keskmisest madalama ülalpeetavate määraga on Tartu linna ümbritsevad vallad, kuna nendes on tööealisi rohkem ja vanemaealisi vähem. Joonise teises servas (ehk kõige suurema ülalpeetavate määraga) on kolm Peipsi järve äärset valda. Nendes valdades on ülalpeetavate määr suur just vanemaealiste tõttu. Paremas olukorras on need piirkonnad, kus ka laste osakaal on suurem (nt Elva), siis saabub mingi aja pärast tööjõuturule uusi töökäsi.

Kui võrrelda Tartumaa elanike vanuselist jaotumist 5-aastaste intervallide kaupa (joonis 11), siis on täpsemalt näha, millised muutused on Tartumaal 2000.a esimesel kümnendil aset leidnud.

Joonis 11 Tartumaa elanike vanuseline jaotumine 2000. ja 2010. aastal

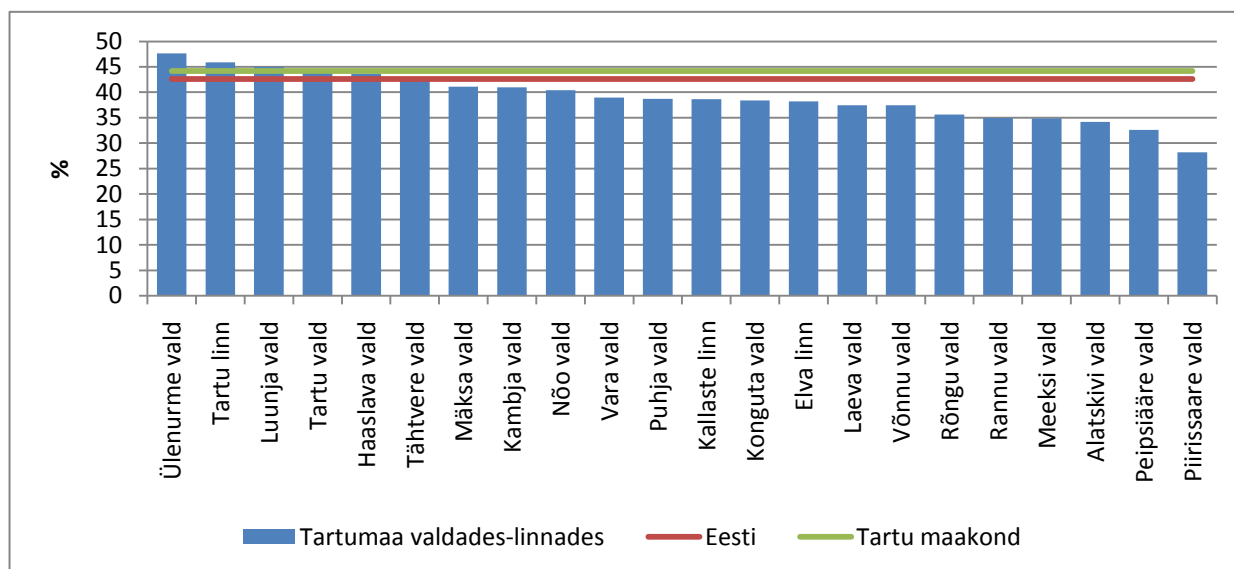


Allikas: Statistikaamet

Tänu viimaste aastate sündimuse kasvule on alla 4-aastaseid rohkem kui 10 aastat tagasi. Aga kooli minevaid ja koolis käivate laste arv on oluliselt väiksem kui oli 10 aastat tagasi. Ka 20-24-aastaste hulk on kogu maakonna peale kokku üle 2000 inimese võrra väiksem kui oli 10 aastat tagasi. Ilmselt võib selle vanuserühma arvu teataval hulgal määrata ka see, kas üliõpilastel on mingite soodustuste saamiseks mõttekam ennast registreerida Tartu linna elanikeks või jääda oma kodukohta. 25-39-aastaseid on 2010. aastal rohkem kui oli 2000. aastal. Ja see peaks olema positiivne näitaja, sest tegemist on elujõuliste nooremate töötajatega, kes loovad perekondi. 40-75-aastaste arv on suhteliselt sarnane 2000. aastaga, mõnes 5-aastases vahemikus oli 2000. aastal rohkem inimesi järgmises jälle vastupidi. Üle 75-aastaseid on 2010. aastaks rohkem kui oli 2000. aastal.

Ettevõtlusaktiivsuse ja tööealise inimressursi mõttes on oluline nooremapoolsete tööealiste olemasolu. Seetõttu oleme eraldi vaatluse alla võtnud 20-49-aastased elanikud (joonis 12). Kogu Tartumaal on 20-49-aastaseid 43% kõigist elanikest (Eestis keskmiselt 44%), aga Tartumaa KOV üksuste olukord ka 20-49-aastaste elanike poolest erinev. Tartu linnas ja seda ümbritsevates valdades (Ülenurme, Luunja, Tartu, Haaslava ja Tähtvere vallas) on 20-49-aastaste hulk maakonna keskmisest suurem või võrdne.

Joonis 12 20-49-aastaste elanike osakaal kogu elanikkonnast Tartumaa valdades ja linnades, 2010



Allikas: Statistikaamet

Samas Tartumaa äärealade valdade nooremate tööealiste osakaal jääb Eesti ning ka Tartumaa valdade keskmistele tunduvalt alla. Rõngu, Rannu, Meeksi, Alatskivi, Peipsiääre ja Piirissaare vallas jääb 20-49-aastaste osakaal alla 1/3 kogu elanikkonnast. Selgelt on näha, et maakonna keskusele lähemal asuvates valdades, mille elanikkond on kiiremini kasvanud, on ka nooremate tööealiste elanike osakaal suurem. Maakonna piiriäärde jäävate valdade elanikkond on vanem.

2.4. Haridustase

Kogu Tartumaa, ainult Tartumaa valdade ja Eesti 12-aastaste ning vanemate elanike jaotumine vastavalt haridustasemele on näha tabelis 3. Tartumaa valdade ja linnade elanike jaotumine haridustaseme järgi on toodud lisas.

Tabel 3 Kogu Eesti, Tartumaa ja Tartumaa valdade 12-aastaste ja vanemate elanike jaotumine haridustaseme järgi, 2000

Haridustase	Eesti	Tartu maakond	Tartu maakonna vallad
Alghariduseta	7%	6%	8%
Algharidus	12%	12%	17%
Üldpõhiharidus	19%	18%	24%
Üldkeskharidus	22%	26%	18%
Kutseharidus (sh ka keskeriharidus pärast põhiharidust)	16%	14%	17%
Keskeriharidus pärast keskharidust	9%	7%	5%
Kõrgharidus	12%	14%	9%
Magistrikraad	0%	1%	0%
Doktori-/teaduskandidaadi kraad	0%	1%	0%
Haridustase teadmata	2%	1%	1%
Kokku	100%	100%	100%

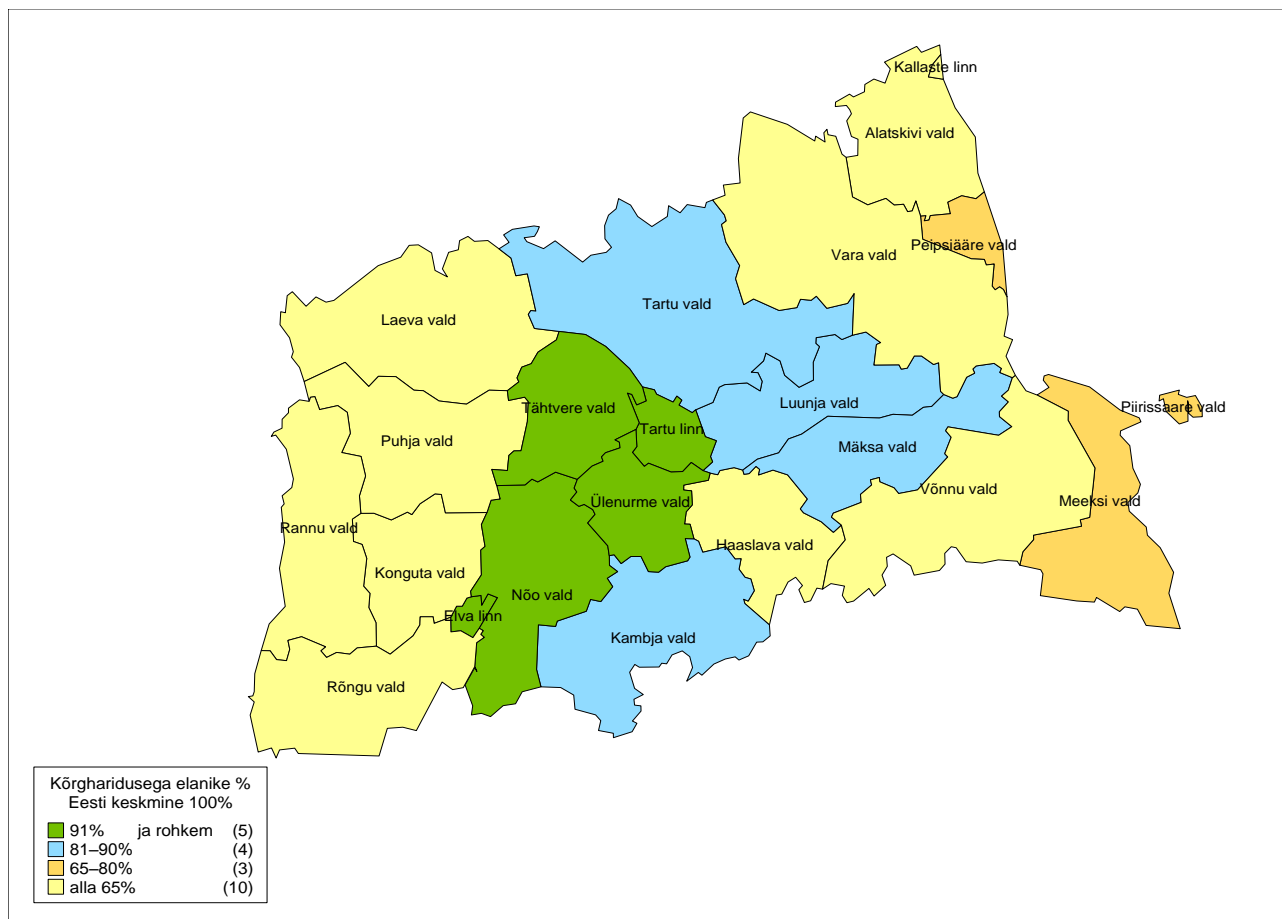
Allikas: Statistikaamet

Tartumaal on võrreldes Eesti keskmisega rohkem üldkeskharidusega ja kõrgharidusega (sh ka magistri- ja doktorikraadiga) inimesi ning vähem keskeri- ja kutseharidusega inimesi kui Eestis keskmiselt. Tartumaa valdades on võrreldes Tartu maakonna keskmisega suurem osakaal nendel

inimestel, kellel on ainult algharidus või üldpõhiharidus ehk koolis pole omandatud kutset, eriala ega saadud kraadi ja väiksem üldkeskhariduse ja kõrgharidusega inimeste osakaal.

Joonisel 13 on näha graafiliselt kutse-, keskeri ja kõrgharidusega elanike jaotumine KOV üksuste kaupa.

Joonis 13 Kutse- ja kõrgharidusega elanike osakaal 12-aastaste ja vanemate elanike seas Tartumaa valdades ja linnades, 2000 (kaart)



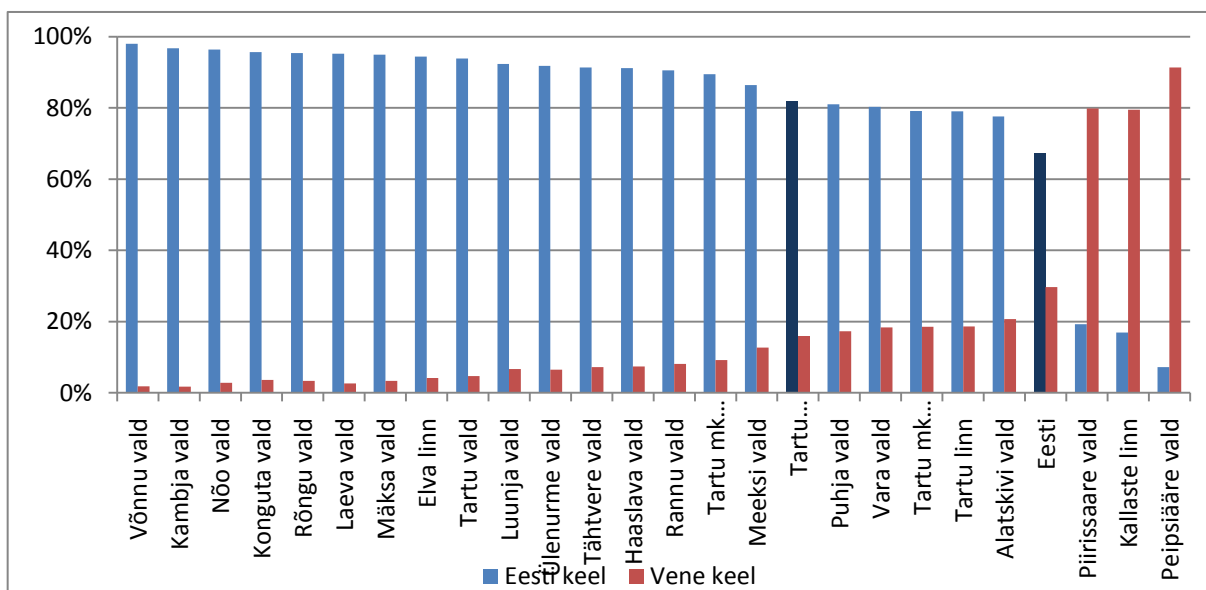
Allikas: Statistikaamet

Joonis näitab selgelt, kuidas kutse- ja kõrgharidusega inimesed on koondunud maakonna keskusesse või linnalähedale maale. Kõige suurem kutse-, keskeri- ja kõrgharidusega inimeste osakaal on Tartu ja Elva linnas ning Tähtvere, Ülenurme ja Nõo vallas. Ja mida kaugemale jääb KOV üksus maakonna keskusest ja ülikoolilinnast, seda väiksem on kutse- ja kõrgharidusega elanike osakaal.

2.5. Keeleoskus

Keeleoskus on oluline ressurss turismisektoris, aga ka teistes majandusharudes, sest rahvusvaheline koostöö ja piiriülene tegevus saab Eesti väikse siseturu tõttu aina olulisemaks.

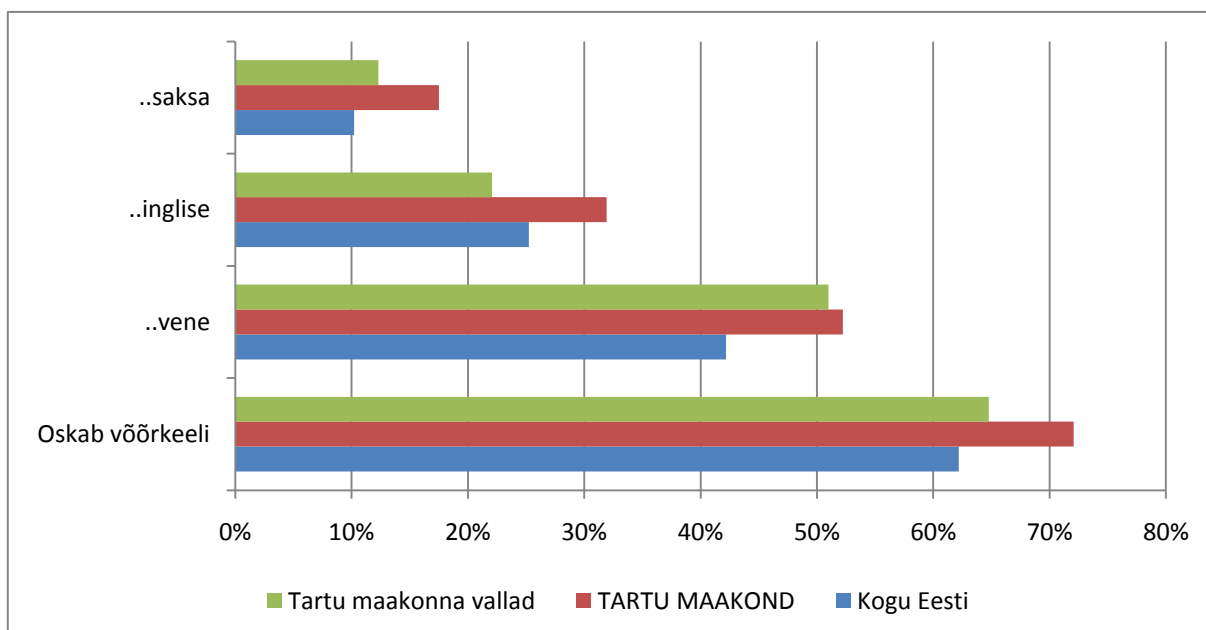
Tartumaal on 82% elanike emakeel eesti keel, 16% emakeel on vene keel ja 2% elanike emakeel on mingi teine keel (joonis 14). Eestis keskmiselt on vähem eesti keele kui emakeele rääkijaid, rohkem vene keele ja teiste emakeelega inimesi. Samas on maakonna sees suuri erinevusi.

Joonis 14 Eesti ja vene emakeelega elanike osakaal Tartumaa KOV üksustes, 2000

Allikas: Statistikaamet

Peipsi järve äärses KOV üksustes (Piirissaare ja Peipsiääre vallas ning Kallaste linnas) on üle 80% elanike emakeel vene keel. Seal samas asuvas Alatskivi vallas on vene emakeelega elanikke 20%. Tartu maakonna keskmisest suurem on vene emakeelega elanike osakaal veel Puhja ja Vara vallas ning Tartu linnas. Samas on enamasti läänepoolsetes KOV üksustes eesti keelest erineva emakeelega elanike hulk peaaegu olematu. Mäksa, Laeva, Rõngu, Konguta, Nõo, Kambja ja Võnnu vallas on eesti keel emakeeleks vähemalt 95% elanikest.

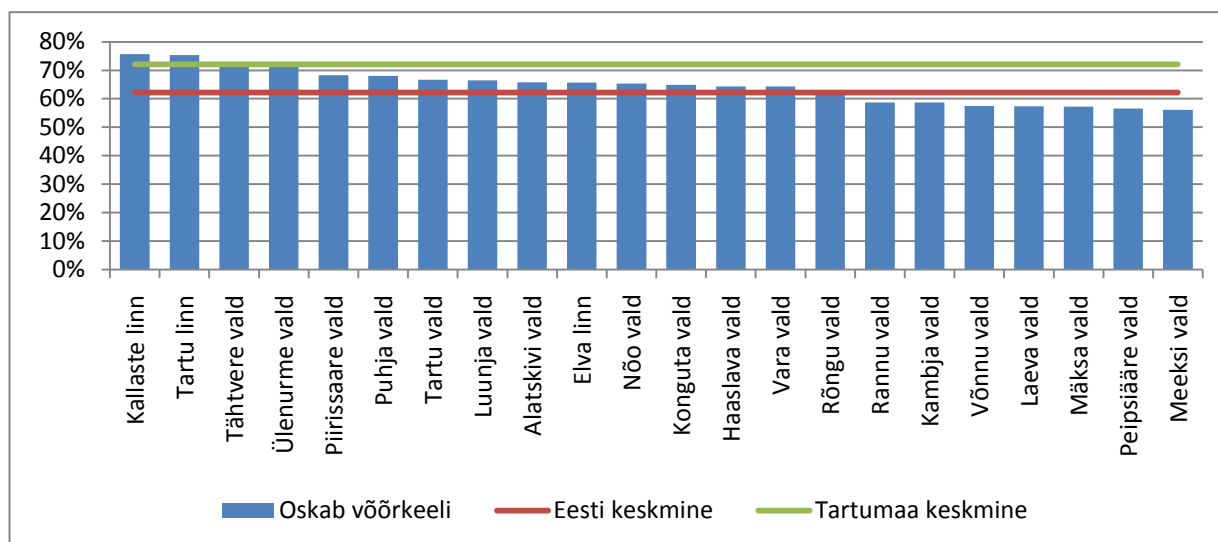
Tartu maakonnas oskab võõrkeeli 72% elanikest ja see näitaja on 10% punkti võrra suurem kui Eestis keskmiselt (joonis 15), Tartumaa valdades on võõrkeele oskajate hulk mõnevõrra madalam, aga siiski Eesti keskmisest kõrgem.

Joonis 15 Vähemalt ühte võõrkeelt oskavate elanike hulk Tartumaal, Tartumaa valdades ja Eestis keskmiselt, 2000

Allikas: Statistikaamet

Tartumaa KOV üksustest on kõige suurema võõrkeelte oskajatega Kallaste (joonis 16), kuid sealne kõrge näitaja tuleneb sellest, et vene emakeelega elanikud oskavad eesti keelt. Ka Tartu linna elanikest 70% ja rohkem oskab vähemalt ühte võõrkeelt. Enamus Tartumaa KOV üksuste elanikest oskab võõrkeeli rohkem kui Eestis keskmiselt. Eesti keskmisest (60%) väiksem võõrkeeli oskavate elanike hulk on Rannu, Kambja, Võnnu, Laeva, Mäksa, Peipsiääre ja Meeksi vallas.

Joonis 16 Tartumaa KOV üksuste elanike hulk, kes oskab võõrkeeli, 2000



Allikas: Statistikaamet

Nii nagu Eestis keskmiselt oskavad ka Tartumaa elanikud kõige rohkem vene keelt (52% elanikest) (tabel 4). Enamuses valdades ja linnades oskab vähemalt pool elanikkonnast vene keelt. Nendes KOV üksustes, kus on teistest oluliselt väiksem vene keele kui võõrkeele oskajate hulk, on see keel enamuse elanike emakeel. Kui siia juurde arvestada ka need, kes räägivad vene keelt emakeelena, siis võib arvata, et Tartumaal on väga palju inimesi, kes on suutelised nt vene keelt kõnelevate turistidega hakkama saama.

Tabel 4 Elanike %, kes oskab võõrkeelena vene, inglise või saksa keelt Tartumaa KOV üksustes, 2000

	% elanikest, kes oskab ...			% elanikest, kes oskab ...			
	..vene	..inglise	..saksa	..vene	..inglise	..saksa	
Eesti	42%	25%	10%	Mäksa vald	50%	17%	9%
Tartu maakond	52%	32%	18%	Nõo vald	54%	27%	13%
Tartu maakonna vallad	51%	22%	12%	Peipsiääre vald	7%	3%	3%
Elva linn	54%	25%	13%	Piirissaare vald	14%	3%	6%
Kallaste linn	18%	12%	5%	Puhja vald	49%	18%	12%
Tartu linn	53%	37%	20%	Rannu vald	47%	19%	7%
Alatskivi vald	48%	11%	11%	Rõngu vald	51%	22%	8%
Haaslava vald	53%	23%	8%	Tartu vald	54%	24%	16%
Kambja vald	51%	21%	8%	Tähtvere vald	58%	29%	17%
Konguta vald	52%	22%	13%	Vara vald	46%	14%	10%
Laeva vald	46%	14%	14%	Võnnu vald	49%	22%	7%
Luunja vald	52%	27%	13%	Ülenurme vald	59%	30%	20%
Meeksi vald	41%	7%	8%				

Allikas: Statistikaamet

Inglise keelt oskab 1/3 Tartumaa elanikest (Eesti keskmine on 25%), kuid seda peamiselt tänu Tartu linna elanike suurele keeleoskusele (37%). Tartu linna lähiümbruse valdades oskab enamasti inglise keelt Eesti keskmisest suurem hulk elanikest, aga siiski alla 30%. Nii Tartumaal keskmiselt kui ainult Tartu valdades on saksa keele oskajate hulk suurem kui Eestis keskmiselt.

Tartumaa elanikest 10% ehk üle 10 tuhande elaniku oskab soome keelt, 2000 inimest prantsuse keelt, 1500 rootsi ja 250 läti keelt. Enamus nendest elab Tartu linnas, aga üksikuid teiste keelte oskajaid leidub ka teistes KOV üksustes.

2.6. Peatüki kokkuvõte

Tartumaa rahvastik ja selle muutused on suhteliselt sarnased Eesti keskmisele. Tartu maakonnas keskmiselt on elanike arv pisut kahanenud ja vananenud. Maakonna keskuse ümbruses on elanike arv kasvanud, keskuses endas kahanenud. Mida kaugemal on vald või linn keskusest seda rohkem on elanike arv kahanenud.

Tänu sündide kasvule on Tartumaa loomulik iive olnud viimasel kolmel aastal positiivne (erinevalt Eesti keskmisest). 2000. aastate rändesaldo on negatiivne, kuid viimasel kolmel aastal on see olnud napilt positiivne. Kõige rohkem lahkub inimesi Harjumaale, aga ka välismaale minejate hulk on oluline.

Kiirelt kasvanud KOV üksuste elanikkond on noorem, tööealisi on rohkem ja enamasti on seal ka sündide arv tõusutrendis. Kaugemal asuvates valdades, eriti Peipsi järve ääres on vanemaealisi rohkem ning lapsi vähem. Maakonnas on üksikuid piirkondi, kus inimesi elab tihedamalt (peamiselt linnad), enamasti on tegemist hajaasustusega. On piirkondi (peamiselt Emajõe ja Pepsi järve ääres), kus ruutkilomeetrite kaupa ei ela ühtegi inimest.

Tartumaad iseloomustab suurem kõrgharidusega, sh ka magistri- ja doktorikraadiga elanike hulk, ka üldkeskharidusega inimeste osakaal on suurem kui Eestis keskmiselt, kuid ka siin on näha selget koondumist keskusesse. Tartumaa valdades, eriti kaugemal on rohkem selliseid elanikke, kellel pole kutse, eri- ega kõrgharidust.

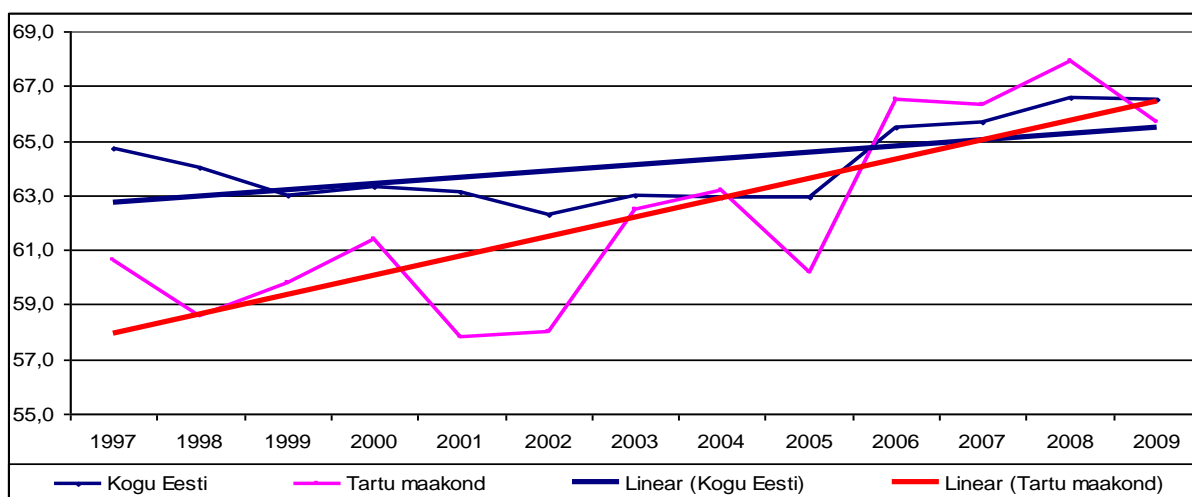
Tartumaal on suhteliselt palju neid elanikke, kes oskavad võõrkeeli. Üle poolte elanikest oskavad vene keelt, inglise keele oskajaid on rohkem maakonna keskuses. Aga maakonnas on olemas ka mitmete teiste võõrkeelte oskajaid.

3. Tööturu olukord

3.1. Tööjõud

2009. aastal oli Tartu maakonnas tööjõu² arv 74,9 tuhat inimest ja see moodustas 10,8% Eesti tööjõust. Tartu maakonna linnaliste asulate tööjõu suurus oli 53,3 tuhat inimest (10,7% Eesti linnaliste asulate tööjõust) ja maa-asulates 21,6 tuhat inimest (11,2% Eesti maa-asulate tööjõust). 2009. aastal moodustas linnaliste asulate tööjõud Tartu maakonnas 71,2% kogu maakonna tööjõust. Eestis oli vastav näitaja 72,1%. Võrreldes 1997. aastaga on linnaliste asulate tööjõu osakaal kogu tööjõus vähenenud nii Tartu maakonnas kui ka Eestis, kuid selle näitaja osas perioodil 1997-2009 kindlatest trendidest ja suurtest muutustest rääkida ei saa. Mõningast tähelepanu äratav asjaolu, et aastatel 2007-2009 kasvas Eestis linnaliste asulate elanike osakaal tööjõus (tegemist on väga väikese muutusega, mis mahub statistilise vea piiridesse) ja Tartu maakonnas see näitaja kahanes kolme protsendipunkti võrra, kuid ka see muutus mahub statistilise vea piiridesse.

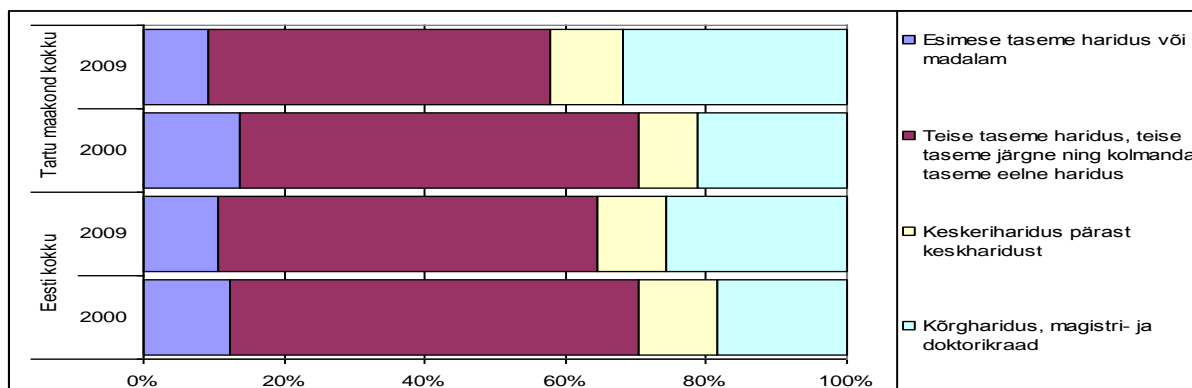
Joonis 17 Tööjõus osalemise määr Eestis ja Tartu maakonnas, 1997-2009



Allikas: Statistikaamet

Kui iseloomustada tööjõus osalemise määra muutust Tartu maakonnas ja Eestis aastatel 1997-2009 lineaarfunktsiooniga, siis mõlema puhul näitaja kasvas ning Tartu maakonnas mõnevõrra kiiremini (joonis 17).

Joonis 18 Tööjõu struktuur haridusliku taseme järgi Eestis ja Tartu maakonnas, 2000, 2009



Allikas: Statistikaamet

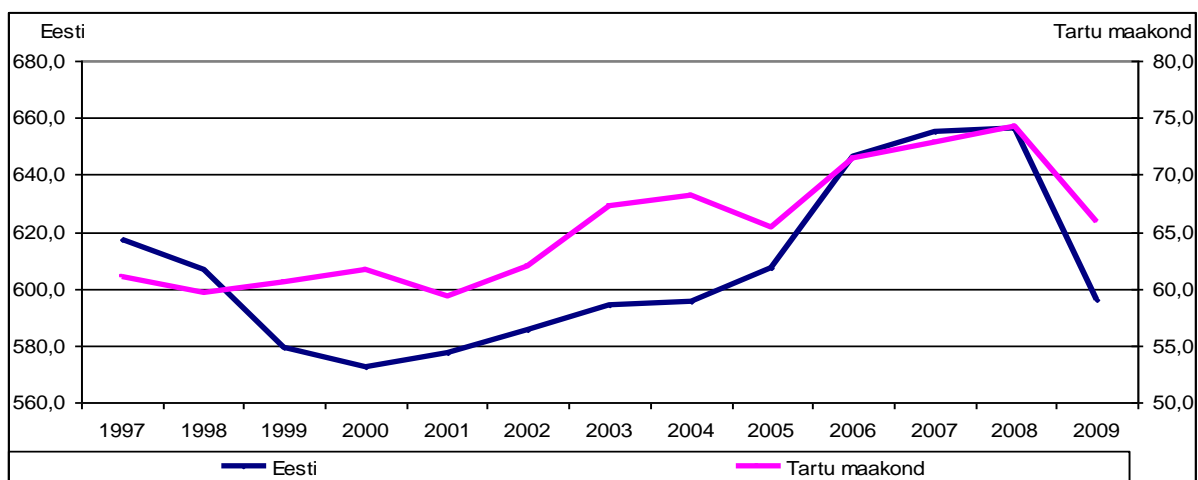
² Tööjõud ehk majanduslikult aktiivne rahvastik jaguneb hõivatuteks ja töötuteks

Tartu maakonna tööjõudu iseloomustab mõnevõrra kõrgem hariduslik tase kui Eestis keskmiselt – kolmanda taseme haridust omavate inimeste osakaal tööjõus on suurem (joonis 18)

3.2. Hõivatud

Tartu maakonna osakaal Eesti tööhõives on veidi üle 11%. Hõivatute arv ja tööhõive määr on alates 2005. aastast muutunud Tartu maakonnas ja Eestis sarnase mustri järgi (joonis 19 ja joonis 20).

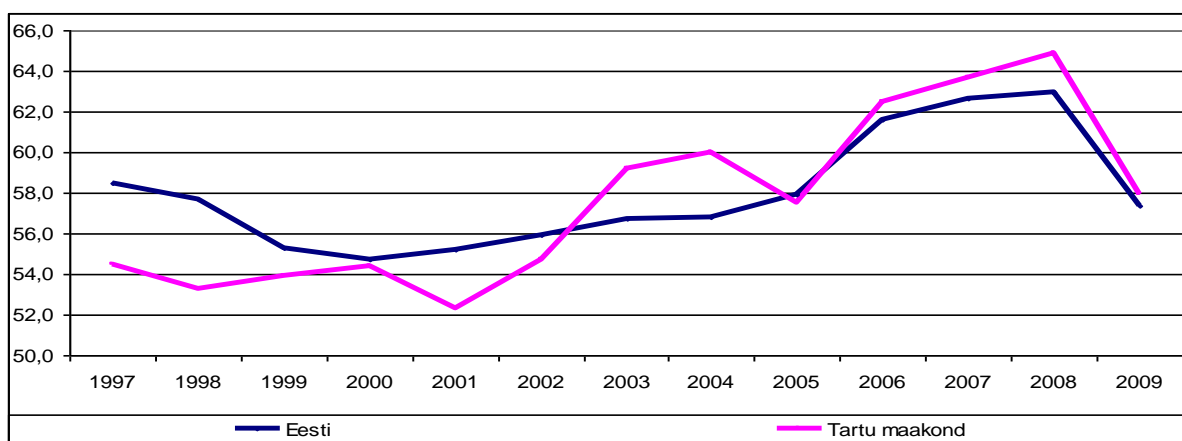
Joonis 19 Hõivatute arv Eestis ja Tartu maakonnas, 1997-2009 (tuhat)



Allikas: Statistikaamet

Majanduse kasvu aastatel (aastad 2006 ja 2007) oli hõive määra tõus Tartu maakonnas Eesti keskmisega võrreldes veidi suurem, majanduse pidurdumise ajal aastal 2008 jätkus tööhõive määra tõus nii Tartu maakonnas kui ka Eestis keskmiselt, kuid kui Eestis toimus kasvu aeglustumine, siis Tartu maakonnas mitte. 2009. aastal, kui majanduskriis oli haripunktis, langes hõive määr Tartu maakonnas kiiremini kui Eestis keskmiselt jäädes siiski Eesti keskmisest veidi kõrgemaks. Vahe pole aga statistiliselt oluline. 2009. aastal oli Tartu maakonnas aastakeskmisena 65,9 tuhat hõivatud.

Joonis 20 Tööhõive määr Eestis ja Tartu maakonnas, 1997-2009

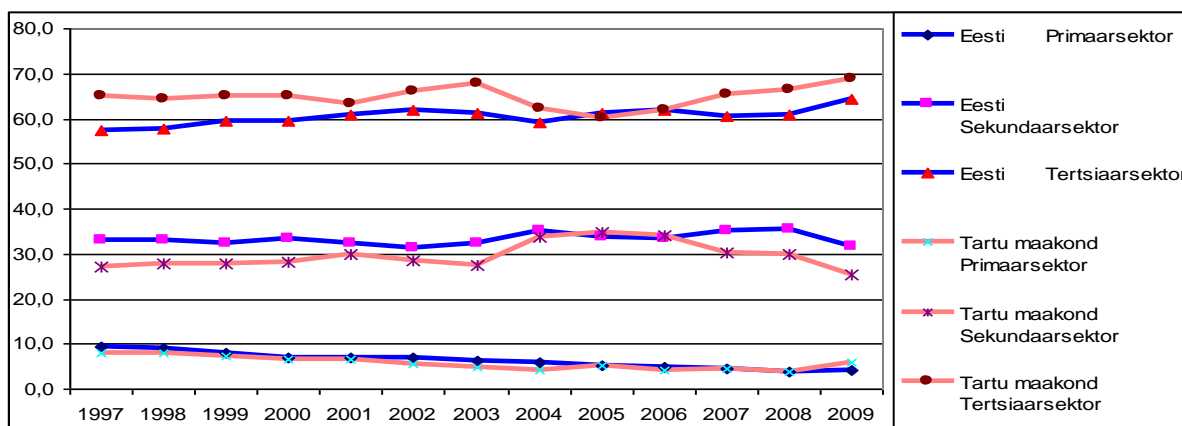


Allikas: Statistikaamet

Enamus Tartu maakonna hõivatutest töötas 2009. aastal tertsiaarsektoris (45,3 tuhat), sekundaarsektoris töötas 16,8 tuhat ja primaarsektoris 3,9 tuhat inimest. 2009. aastal vähenes hõive kõige rohkem sekundaarsektoris, seda nii Tartu maakonnas kui Eestis. Erinevalt Eestist tõusis hõive Tartu maakonnas 2009. aastal primaarsektoris. Tartu maakonna ja Eesti hõive struktuur majandussektorite

lõikes erineb veidi. Tartu maakonnas on primaarsektoril ja tertsiaarsektoril natukene suurem osakaal kui Eestis keskmiselt.

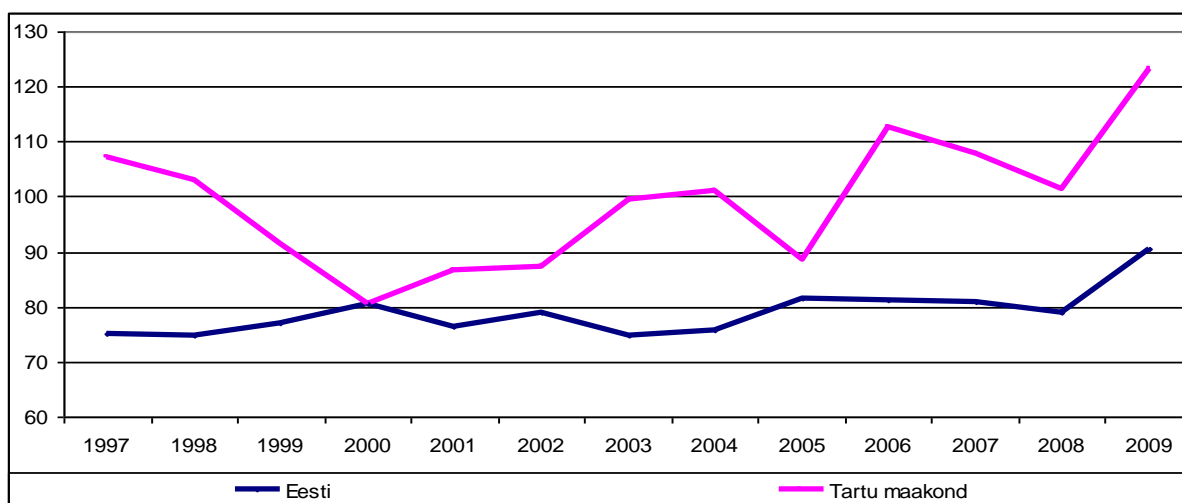
Joonis 21 Hõive struktuur majandussektorite lõikes Eestis ja Tartu maakonnas, 1997-2009



Allikas: Statistikaamet

Ajavahemikul 1997-2009 pole hõive struktuuris majandussektorite kaupa hüppelisi muutusi toimunud. Mõnevõrra on vähenenud primaarsektori osakaal. Aastast 2006 võib täheldada tertsiaarsektori osakaalu väikest tõusu ja sekundaarsektori osakaalu väikest langust (joonis 11).

Joonis 22 Valgekraede arv 100 sinikrae kohta Eestis ja Tartu maakonnas, 1997-2009



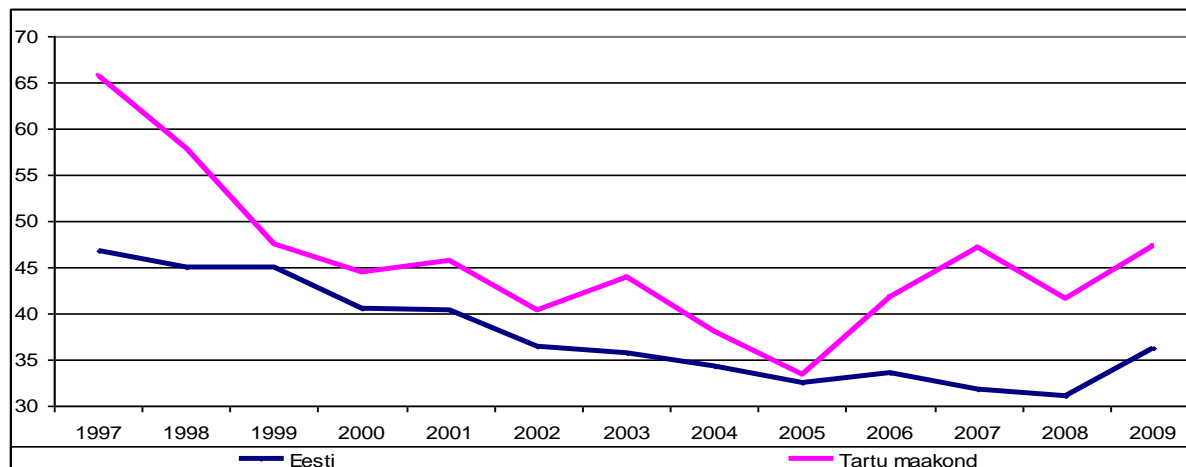
Allikas: Statistikaamet

2009. aastal oli Tartu maakonna elanike osakaal Eesti valgekraede seas 12,9% ja 9,4% Eesti sinikraede seas. Tartu maakonna hõive struktuur ameti põhirühmade lõikes on oluliselt erinev Eesti keskmisest: 100 sinikrae kohta tuleb Tartu maakonnas oluliselt rohkem valgekraesid. Majanduskriisi aastal 2009 tõusis valgekraede arv 100 sinikrae kohta nii Tartu maakonnas kui Eestis, mis näitab, et töö kaotanute seas oli sinikraesid rohkem kui valgekraesid (joonis 22).

2009. aastal oli Tartu maakonna elanike osakaal avalikus sektoris hõivatute seas 13,4% ja erasektoris hõivatute seas 10,2%. Tartu maakonna hõive struktuur töödandja liigi järgi erineb oluliselt Eesti keskmisest: 100 erasektoris hõivatut kohta on Tartu maakonnas rohkem avalikus sektoris töötajaid. Oluliselt erinevalt toimus vaadeldava näitaja muutus Tartu maakonnas võrreldes

Eesti keskmisega 2006. ja eriti 2007. aastal, mil vahe Tartu maakonna ja Eesti keskmise vahel jõudsalt kasvas (joonis 23).

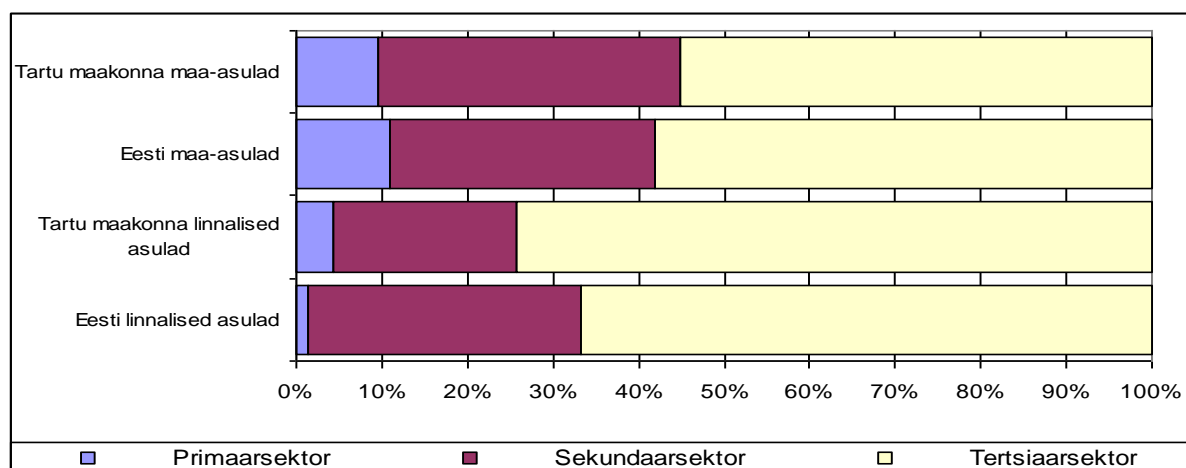
Joonis 23 Avalikus sektoris hõivatute arv 100 erasektoris hõivatut kohta Eestis ja Tartu maakonnas, 1997-2009



Allikas: Statistikaamet

Eesti tööjõu-uuring võimaldab piirkondlikke erinevusi vaadelda linnaliste ja maa-asulate tasemel. 2009. aastal oli Eesti linnaliste asulate hõives Tartu maakonna osakaal 11,0% ja maa-asulate hõives 11,2%. Tartu linna osakaal Tartu maakonna linnaliste asulate hõives oli 93,0%. Aastate jooksul nende näitajate osas olulistest muutustest rääkida ei saa. Küll võib täheldada maa-asulate elanike osakaalu mõningast tõusu koguhõives nii Tartu maakonnas kui Eestis: kui 1997. aastal oli maa-asulate elanike osakaal hõivatutes Eestis 25,4% ja Tartu maakonnas 20,9% siis 2009. aastal olid vastavad arvud 28,2% ja 28,7%. Need muutused aga pole eriti suured, aga vähemalt Tartu maakonna kontekstis võib sellele tähelepanu juhtida (joonis 24).

Joonis 24 Hõive struktuur majandussektorite lõikes linnaliste asulate ja maa-asulate kaupa Eestis ja Tartu maakonnas, 2009

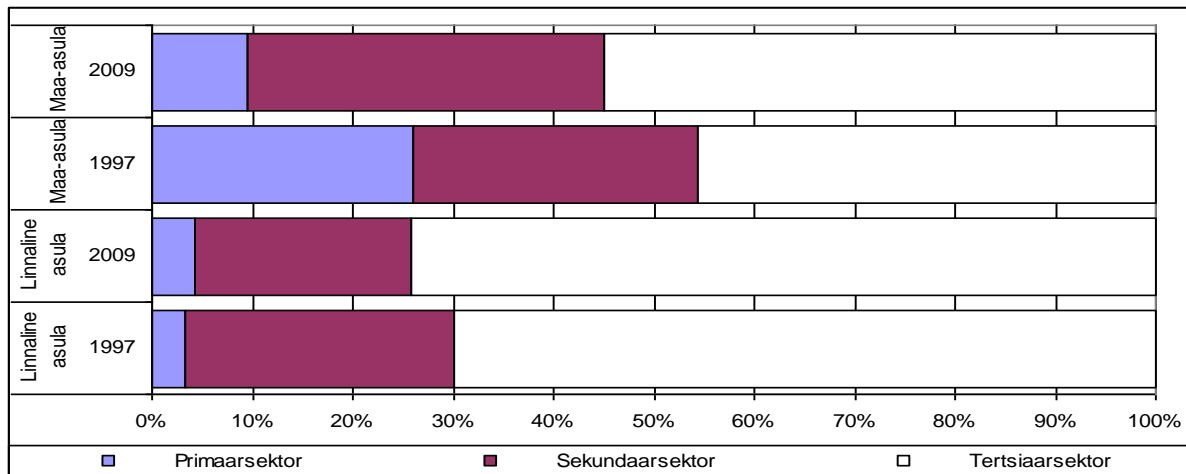


Allikas: Statistikaamet

On loomulik, et linnaliste asulate ja maa-asulate elanike hõive struktuur majandussektorite lõikes erineb, sest loogiline on, et enamus primaarsektori ettevõtteid asub maal (mis muidugi ei välista neis linnas elades töötamist). Tartu maakonna ja Eesti hõive struktuuri võrdluses majandussektorite kaupa linnaliste asulate ja maa-asulate lõikes väärivad tähelepanu sekundaarsektori osakaal – maa-

asulate puhul on see Tartu maakonnas Eesti keskmisest suurem, linnaliste asulate puhul aga väiksem.

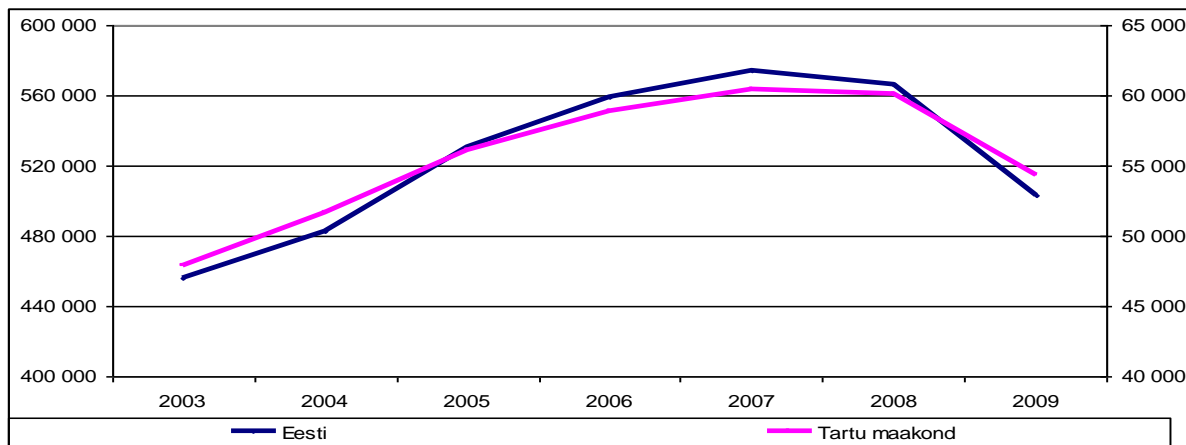
Joonis 25 Hõive struktuur Tartu maakonnas majandussektorite lõikes linnaliste ja maa-asulate kaupa, 1997, 2009



Allikas. Statistikaamet

2009. aasta võrdluses 1997. aastaga saame rääkida Tartu maakonna maa-asulate hõive struktuuris primaarsektori osakaalu vähenemisest ja teiste sektorite osakaalu tõusust. Linnalistes asulates on vähenenud sekundaarsektori osakaal (joonis 25).

Joonis 26 Brütotulu saajate arv Eestis ja Tartu maakonnas, 2003-2009



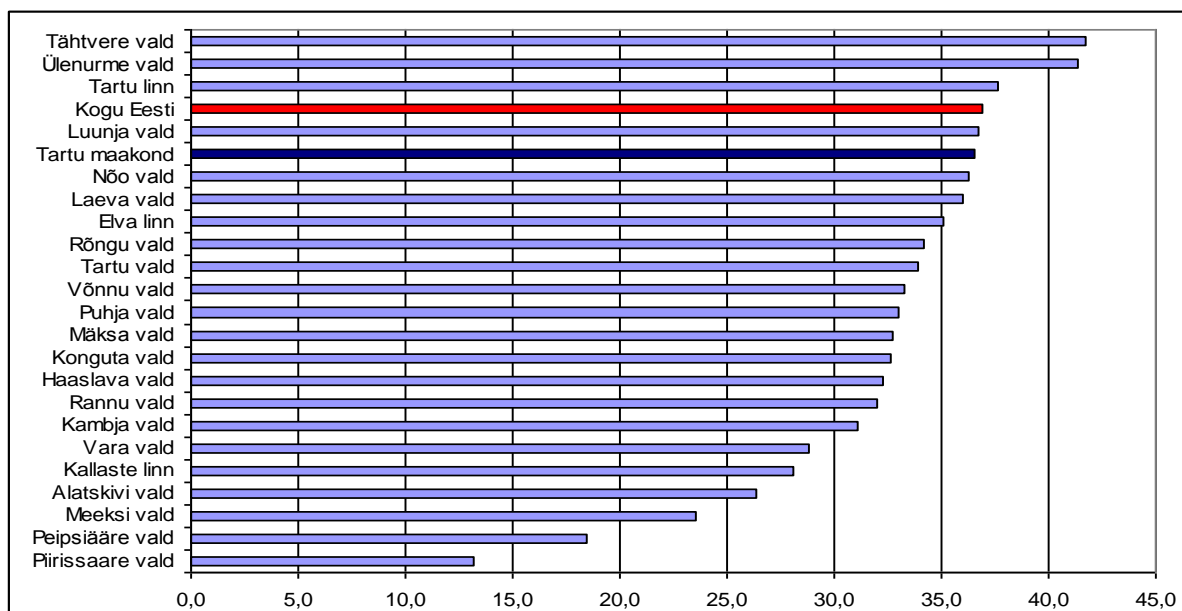
Allikas: Statistikaamet

Andmaks hinnangut hõivele KOV üksuste lõikes vaatame brutotulu saajate arvu ja selle dünaamikat (vt ka peatükis olevaid selgitusi). Tartu maakonna brutotulu saajate osakaal Eestis brutotulu saajate arvust on veidi alla 11% ja arvu muutus on aastatel 2003-2009 toimunud sarnaselt Eestis ja Tartu maakonnas (joonis 26). Loomulikult on brutotulu saajaid Tartu maakonnas kõige rohkem maakonna suurima elanike arvuga KOV üksuses Tartu linnas, kuid oluline on täheldada, et Tartu linna osakaal maakonna brutotulu saajate üldarvus on viimasel kolmel aastal veidi vähenenud – 2009. aastal oli neid veidi üle 68%. Saab siiski öelda, et erilisi muutusi omavalitsuste osakaaludes maakonna brutotulu saajate hulgas ei esine. KOV üksuste võrdlemiseks kasutame brutotulu saajate määra, mille leiame brutotulu saajate suhtena registreeritud elanike arvu, mis on korrutatud sajaga. Sisuliselt saame arvu, mis näitab, mitu elanikku sajast saab brutotulu. Selline jagatis on loomulikult

oluliselt mõjutatud elanike soovanuskoosseisust ja iseloomustab hõive määrast rohkem sotsiaalseid pingeid ning veidi vähem tööturu olukorda, aga kuna tahame vältida võrdlust brutotulu saajate määra ja hõive määra vahel, mida tööjõu-uuringu andmetele tuginedes pole võimalik KOV üksuste kohta arvutada, siis selline jagatis.

Brutotulu saajate määr erineb Tartu maakonna KOV üksuste vahel väga oluliselt (joonis 27).

Joonis 27 Brutotulu saajate määr Eestis ja Tartu maakonna KOV üksustes, 2009



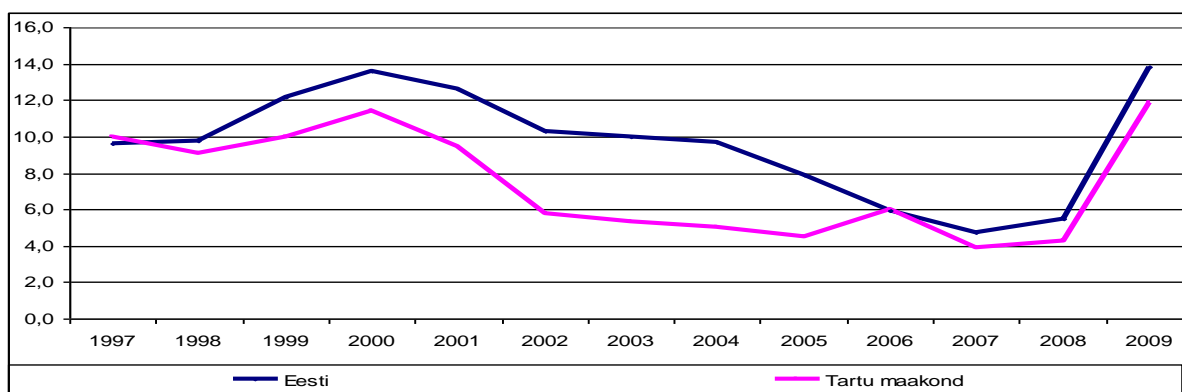
Allikas: Statistikaamet

Teistega võrreldes on olukord tunduvalt parem Tähtvere ja Ülenurme vallas. Eesti keskmise taseme ületab näitaja ka Tartu linnas. Keeruline on olukord Piirissaare ja Peipsiääre vallas, aga ka Meeksi, Alatskivi ning Vara vallas ja Kallaste linnas. Teisiti öeldes – Tartu maakonna tööturg on brutotulu saajate määra alusel selgelt negatiivselt Peipsi järve suunas kaldu.

3.3. Töötud

2009. aastal oli Tartu maakonnas ILO (Rahvusvaheline Tööorganisatsioon) meetodika järgi arvutatuna aastakeskmiselt 8,9 tuhat töötut, mis moodustas 9,4% kõigist Eesti töötutest.

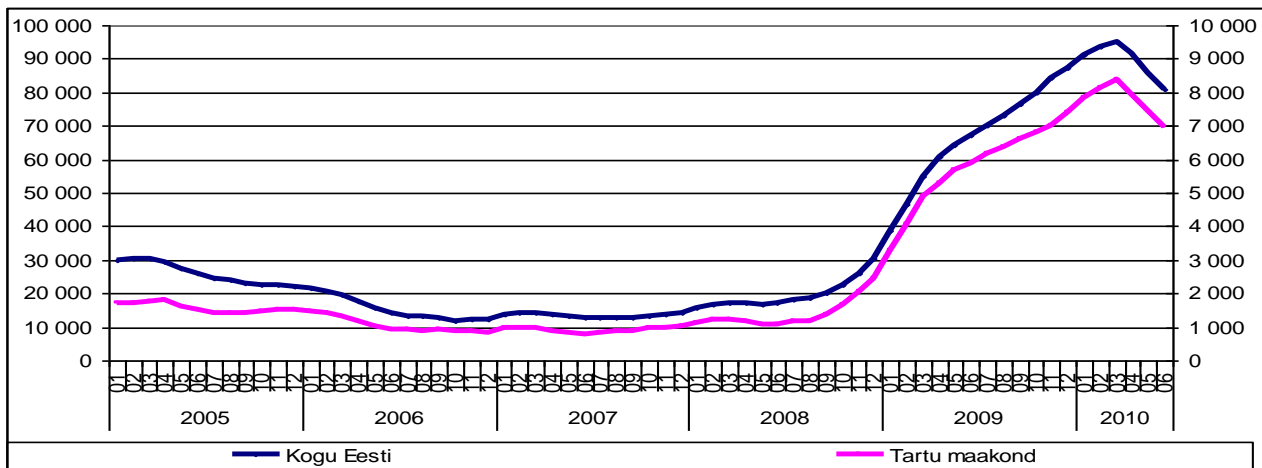
Joonis 28 Tööhõive määr Eestis ja Tartu maakonnas, 1997-2009



Allikas: Statistikaamet

Tartu maakonna tööhõive määr on pidevalt Eesti keskmisest väiksem (joonis 28). 2010. aasta juunis oli Tartu maakonnas 6,9 tuhat registreeritud töötut, mis moodustas 8,6% kõigist Eestis registreeritud töötutest. Registreeritud töötute arv on Eestis ja Tartu maakonnas muutunud ühesuguse mustri järgi.

Joonis 29 Registreeritud töötute arv Eestis ja Tartu maakonnas, 2005-juuni 2010

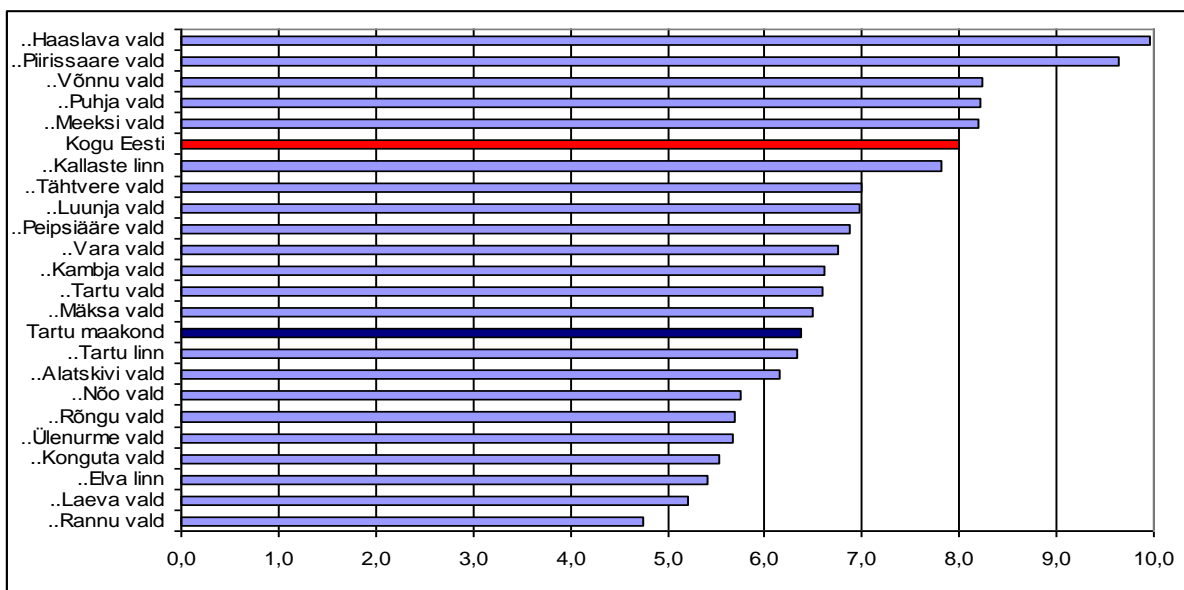


Allikas: Töötukassa

Väärib märkimist, et registreeritud töötute arvu kasv pidurdus Tartu maakonnas veidi varem kui Eestis tervikuna (joonis 29), mis lubab püstitada hüpoteesi, et Tartu maakond tervikuna tuli kriisiga paremini toime, kui Eesti keskmiselt.

Töötuse maakonna siseseid erinevusi vaatame 2009. aasta aastakeskmise töötuse näitaja alusel (aastakeskmine töötute arv / aastakeskmine inimeste arv vanuses 16 – pensioniiga x 100) (joonis 30). Teistest tunduvalt kõrgem on see näitaja Haaslava vallas ja Piirissaare vallas. Madalaim on näitaja Rannu vallas ja Laeva vallas. Ka selle näitaja järgi saame rääkida Tartu maakonna tööturu negatiivsest kaldest Peipsi järve suunas.

Joonis 30 Aastakeskmine registreeritud töötus Tartu maakonnas, 2009



Allikas: Statistikaamet

Kui vaatame töötuid kui potentsiaalseid töötajaid uutes ettevõtetes, siis on töötuse määrast hoopis olulisem töötute absoluutarv. Kaks kolmandikku Tartu maakonna registreeritud töötutest elavad Tartu linnas, kuid kolmes maakonna vallas on töötuid 200-300 inimese vahel ja kaheksas vallas 100-200 inimese vahel, mis näitab, et üheteistkümnes vallas oleks töötajaid Eesti mõistes üsna suure ettevõtte tarbeks ning kui Piirissaare vald välja jätta, on ka ülejäänud valdades potentsiaali (töötajate arvu mõttes) rohkem kui mikroettevõtte tarbeks.

Tabel 5 Varasema töökogemusega registreeritud töötud viimase töökoha valdkonna järgi, 31.05.2010

Valdkond	Eesti	Tartu	Tartu osakaal Eestis, %	Valdkonna osakaal Tartus, %	Valdkond	Eesti	Tartu	Tartu osakaal Eestis, %	Valdkonna osakaal Tartus, %
Ehitus	9 973	1 143	11,5	17,9	Finants, raamatupidamine, statistika	1 792	178	9,9	2,8
Kaubandus, klienditeenindus	7 643	720	9,4	11,3	Elektri- ja energia- tootmine, elektri- mehhaanika	1 830	142	7,8	2,2
Muu tööstuse juht, spetsialist või tootmistööline	5 070	505	10,0	7,9	Puidu- ja paberitööstus	1 846	139	7,5	2,2
Puhastus- teenindus, majapidamine jms	4 549	392	8,6	6,1	Ettevõtte, organisatsiooni juhtimine, kvaliteedijuhtimine	1 349	124	9,2	1,9
Sõidukijuht, töstukijuht	3 866	356	9,2	5,6	Sõiduki või masina mehhaanik, lukksepp vms	1 255	114	9,1	1,8
Metalli- ja masinatööstus	4 823	290	6,0	4,5	Tekstiili-, naha- ja jalatsitööstus	2 519	106	4,2	1,7
Toitlustus, majutus, ürituste korraldus	3 070	287	9,3	4,5	Taime-, loomakasvatus, mesindus, aiandus	1 044	83	8,0	1,3
Liigitamata lihttöö	3 605	275	7,6	4,3	Toiduainetetööstus	1 173	78	6,6	1,2
Turundus, avalikud suhted, müügi-konsultatsioon	2 127	240	11,3	3,8	IT, arvutid, telekommunikatsioon	767	75	9,8	1,2
Dokumendi- haldus, personalitöö, infotöö	1 908	200	10,5	3,1	Kaitsevägi, päästeteenistus, korrakaitse jms	1 163	66	5,7	1,0
Logistika, varustamine, laondus	2 135	190	8,9	3,0	Muu	7 988	695	8,7	10,9
					Kokku	71 495	6 398	8,9	100,0

Allikas: Töötukassa

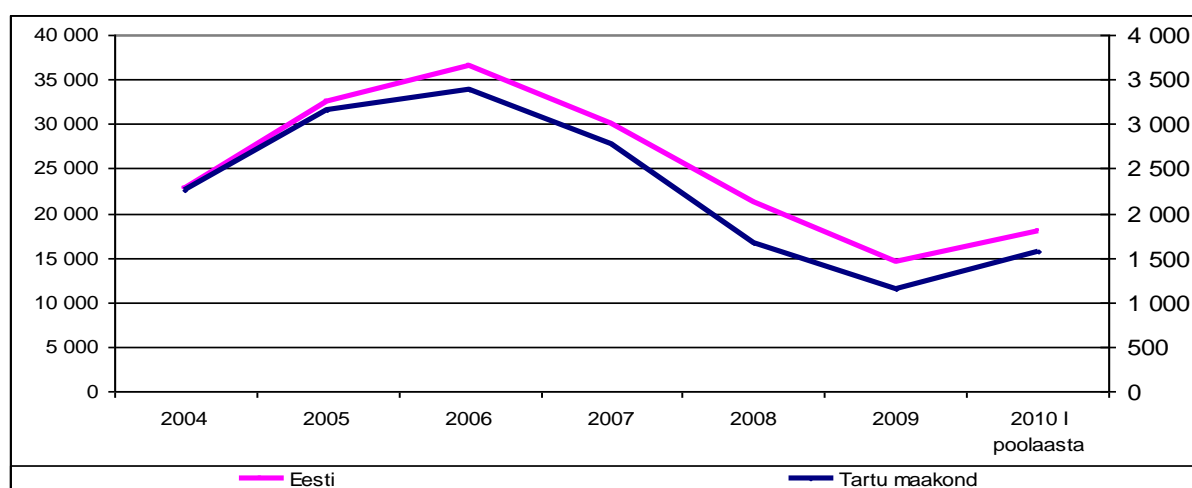
Tabelis 5 on toodud Töötukassa andmed selle kohta, kuidas jagunevad varasema töökogemusega töötud töötuks jäämisele eelnenud ametiala järgi. Need Töötukassa andmed vajaksid põhjalikku metoodilist tööd ja ilmselt ka andmete ümbergrupeerimist, kuid ka olemasolevast tuleb ilmekalt esile, et ehitus ja teenindus on peamised valdkonnad, kust inimesed töötuks jäänud on. Enamuse eelneva töökogemusega töötutest moodustavad töölised (tabel 6).

Tabel 6 Varasema töökogemusega registreeritud töötud töötusele eelnenud ametiala rühma järgi, 2009-II kv 2010 (kvartali lõpu seis)

	2009				2010	
	I	II	III	IV	I	II
Eesti	46 396	56 559	63 642	73 100	78 971	67 714
Relvajõud	6	4	6	14	20	49
Kõrgemad ametnikud ja juhid	2 322	3 272	3 928	4 487	4 926	4 530
Tippspetsialistid	1 912	2 599	3 162	3 655	3 957	3 814
Keskastme spetsialistid, tehnikud	3 587	4 602	5 353	6 028	6 324	5 572
Kontoritöötajad ja ametnikud	2 337	2 874	3 437	4 043	4 490	4 163
Teenindus- ja müügitöötajad	6 900	8 209	9 673	11 219	12 736	11 516
Põllumajanduse ja kalanduse oskustöölised	487	464	543	724	801	647
Oskus- ja käsitöölised	13 566	16 403	17 879	20 580	21 963	17 380
Seadme- ja masinaoperaatorid	5 539	6 876	7 424	8 619	9 129	7 535
Lihttöölised	9 740	11 256	12 237	13 731	14 625	12 508
Tartu maakond	4 424	5 338	5 826	6 421	7 109	5 978
Relvajõud	2	0	0	1	1	1
Kõrgemad ametnikud ja juhid	238	353	399	456	513	465
Tippspetsialistid	219	299	350	368	400	400
Keskastme spetsialistid, tehnikud	323	428	527	571	621	553
Kontoritöötajad ja ametnikud	232	293	327	373	420	406
Teenindus- ja müügitöötajad	650	805	895	956	1 149	1 006
Põllumajanduse ja kalanduse oskustöölised	42	30	37	60	63	47
Oskus- ja käsitöölised	1 396	1 614	1 676	1 879	2 012	1 517
Seadme- ja masinaoperaatorid	410	510	567	625	680	558
Lihttöölised	912	1 006	1 048	1 132	1 250	1 025

Allikas: Töötukassa

Kuigi töötute arv Eestis ja Tartu maakonnas on jätkuvalt suur, on suur ja suurenev ka vakantsete töökohtade arv (joonis 31) – Töötukassal on viiendikule registreeritud töötutele pakkuda tööd. See viitab struktuurse tööpuuduse tekkimise ohule.

Joonis 31 Vakantsed töökohad Eestis ja Tartu maakonnas, 2004-2010 I poolaasta

Allikas: Töötukassa

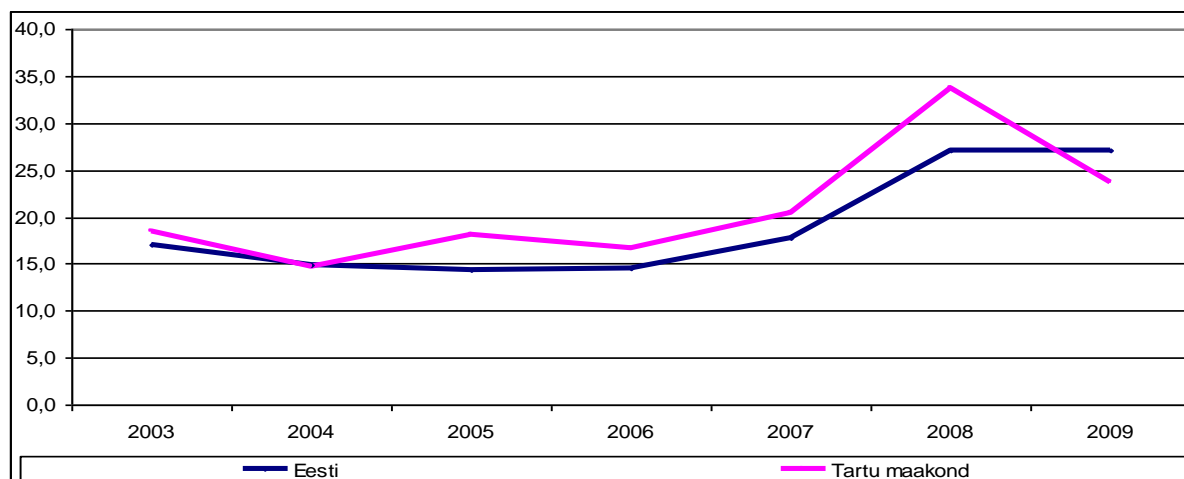
3.4 Mitteaktiivsed

Tööturu seisukohalt pakuvad eelkõige huvi see osa mitteaktiivseid, keda nimetatakse heitunud isikuteks. Kahjuks Eesti tööjõu-uuringu valimi maht ei võimalda selles lõikes maakondlikke andmeid usaldusväärset avaldada ja seepärast käesolevas töös mitteaktiivseid eraldi ei käsitleta.

3.5 Muud tööturu näitajad

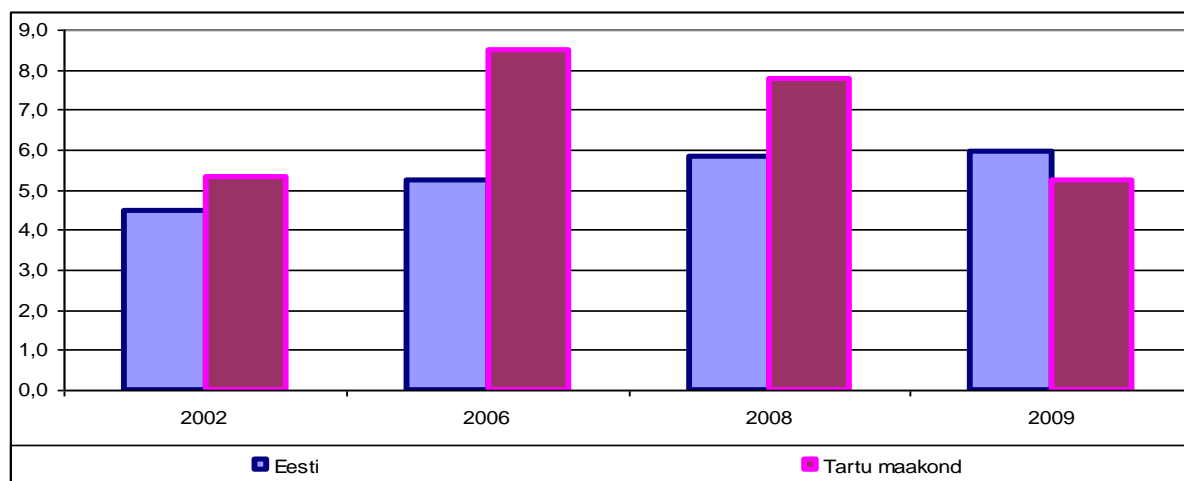
Eesti tööjõu-uuringuga uuritakse lisaks tööturu üldseisundile ka spetsiifilisi küsimusi. Maakondlikul tasandil on selliseid teemasid kaks: enesetäiendamise tegelemine ja töövõimet piirava pikaajalise haiguse olemasolu. Tulemused Tartu maakonna kohta võrdluses Eestiga on toodud joonistel 32 ja 33. Mõlema näitaja juures äratub tähelepanu Tartu maakonna näitaja muutumine 2009. aastal Eesti keskmisele vastupidises suunas.

Joonis 32 Nelja viimase nädala jooksul enesetäiendamise tegelemine 25-64-aastaste osakaal, 2003-2009 (aastakeskmine, %)



Allikas: Statistikaamet

Joonis 33 15-64-aastased töövõimet piirava pikaajalise haiguse olemasolu järgi, 2002-2009 (aastakeskmine, %)



Allikas: Statistikaamet

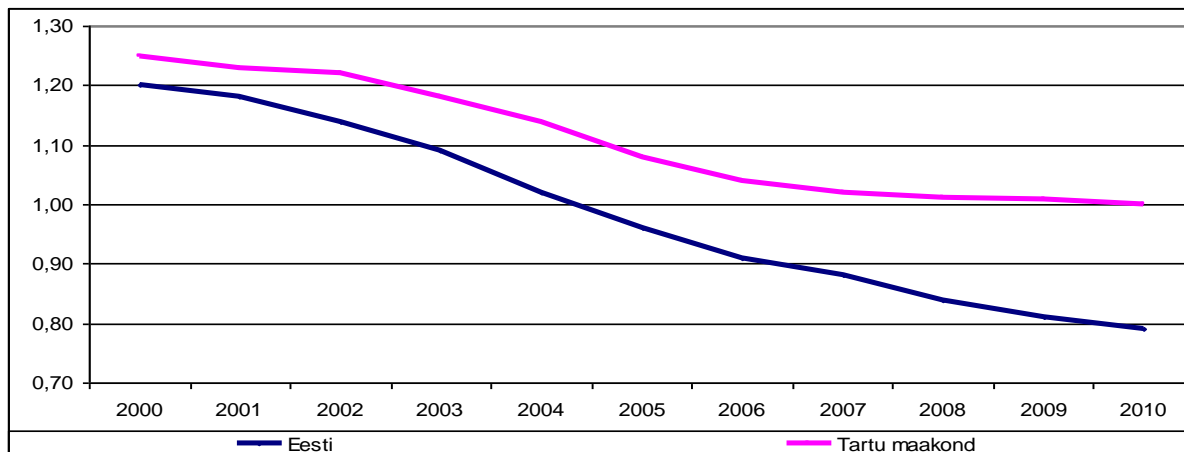
3.6 Demograafiline tööturusurve indeks

Demograafilise tööturusurve indeksi sisuline mõte on näidata, kas tööturule potentsiaalselt sisenejate arv on suurem või väiksem kui sealt potentsiaalselt lahkujate arv. Kui indeksi väärtus on ühest suurem on sisenejaid rohkem ja kui ühest väiksem, siis vähem. Indeks arvutatakse 5-14-aastaste suhtena 55-64-aastastesse.

Kui senini oleme nentunud, et Tartu maakonna tööturu näitajad on suhteliselt lähedased Eesti keskmisele, siis demograafiline tööturusurve indeks erineb Tartu maakonnas oluliselt Eesti

keskmisest: Tartu maakonnas pole näitaja langenud tasemest 1 allapoole. Eestis juhtus see juba aastal 2005. Kui Eestis on näitaja viimasel kümnendil olnud selgelt langeva iseloomuga, siis Tartu maakonnas saame viimastel aastatel rääkida näitaja stabiilsusest taseme 1 juures (joonis 34).

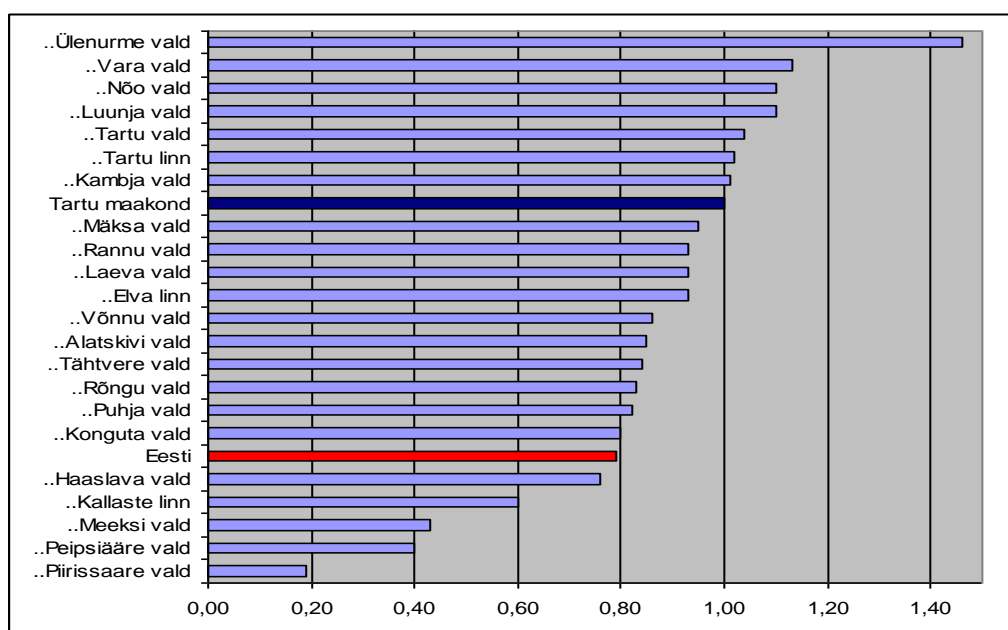
Joonis 34 Demograafiline tööturusurve indeks Eestis ja Tartu maakonnas, 2000-2010



Allikas: Statistikaamet

Mis saab edasi? Tuginedes Eurostati rahvastikuprognosile võime väita, et Eestis ei tõuse demograafiline tööturusurve indeks ühest kõrgemale järgmise viiekümne aasta jooksul. Tartu maakonna kohta rahvastikuprognos puudub või polnud ülevaate koostajatele kättesaadav ning seepärast midagi kindlat demograafilise tööturusurve indeksi muutumise kohta Tartu maakonnas eelolevatel aastatel väita ei julge. Tõenäolisem on siiski indeksi langemine tasemest 1 allapoole ning see, et Tartu maakonna demograafiline tööturusurve indeks jääb ka edaspidi kõrgemaks kui Eestis keskmiselt. Kui see hüpotees osutub tõeseks, siis on Tartu maakonnas tööjõu vajaduse rahuldamine veidi kergem kui paljudes teistes Eesti piirkondades.

Joonis 35 Demograafiline tööturusurve indeks Tartu maakonna KOV üksustes, 1. jaanuar 2010

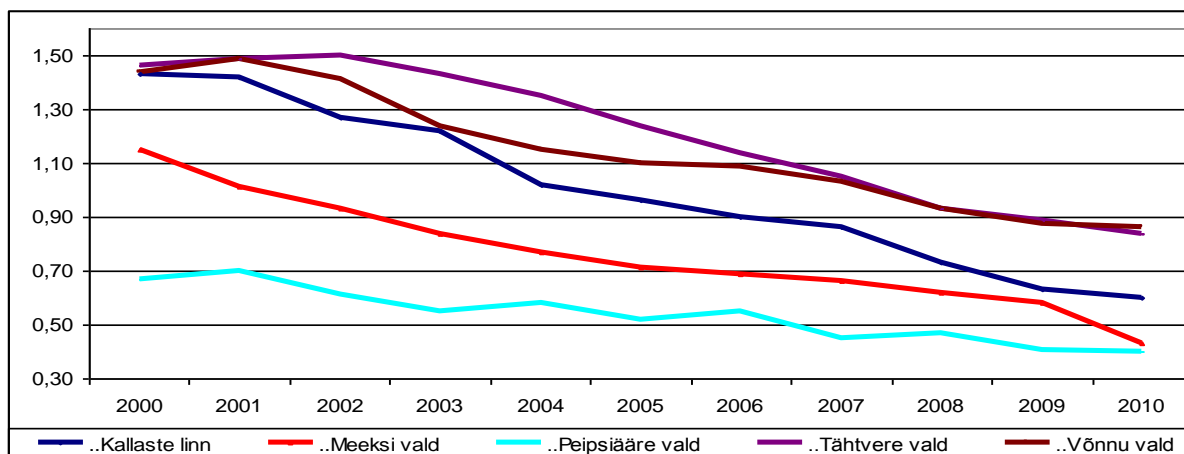


Allikas: Statistikaamet

2010. aasta algul oli Tartu maakonnas seitse KOV üksust sh Tartu linn, kus demograafilise tööturusurve indeksi väärtus oli ühest suurem. Vaid viies KOV üksuses oli indeksi väärtus väiksem Eesti keskmisest (joonis 35).

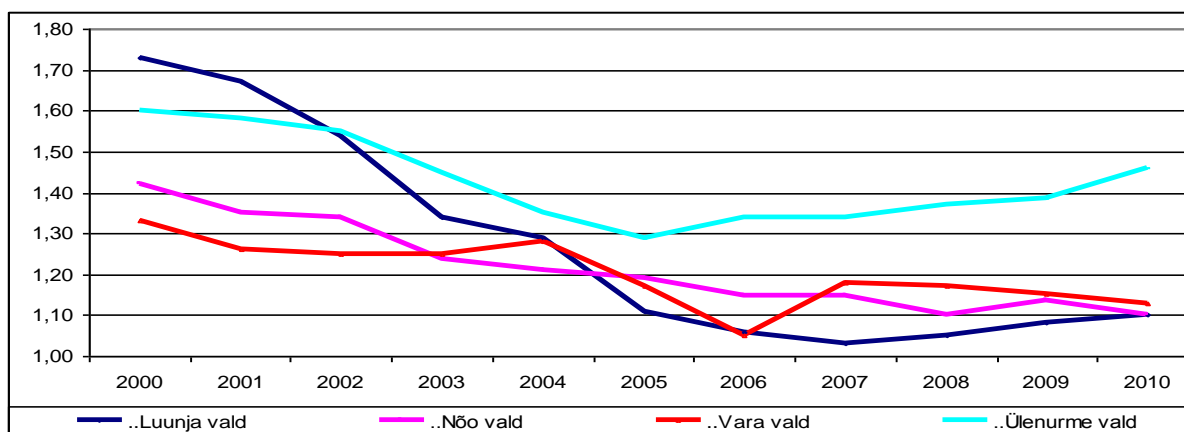
Vaadates demograafilise tööturusurve indeksi muutumist Tartu maakonna KOV üksustes viimase kümnendi jooksul (joonised 36 – 41), siis saame öelda, et enamuses KOV üksustes on tegemist näitaja langeva väärtusega, kuid esineb KOV üksusi, kus näitaja on perioodi lõpul pöördunud tõusule (Ülenurme vald, Luunja vald) või saavutanud stabiilsuse (Tartu linn).

Joonis 36 Demograafiline tööturusurve indeks Kallaste linnas ning Meeksi, Tähtvere ja Võnnu vallas, 2000-2010



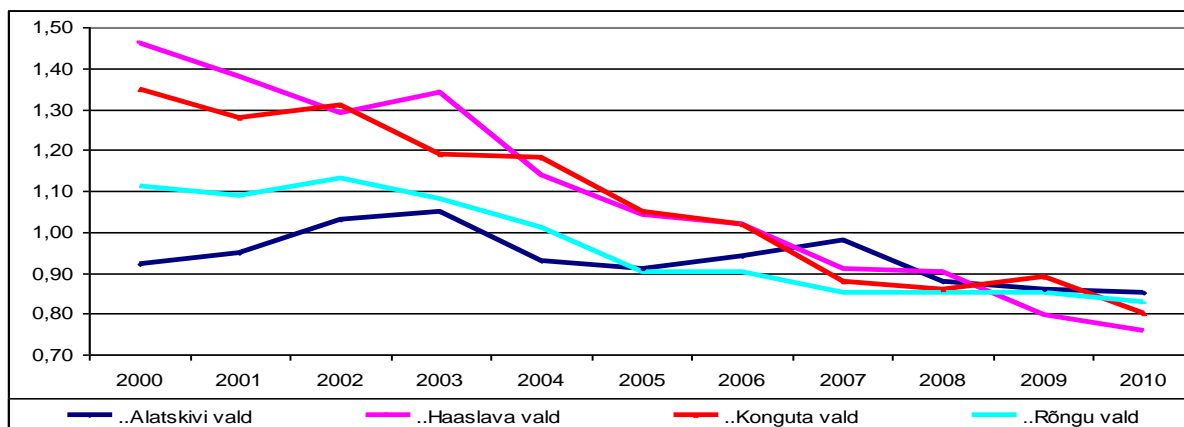
Allikas: Statistikaamet

Joonis 37 Demograafiline tööturusurve indeks Luunja, Nõu, Vara ja Ülenurme vallas, 2000-2010

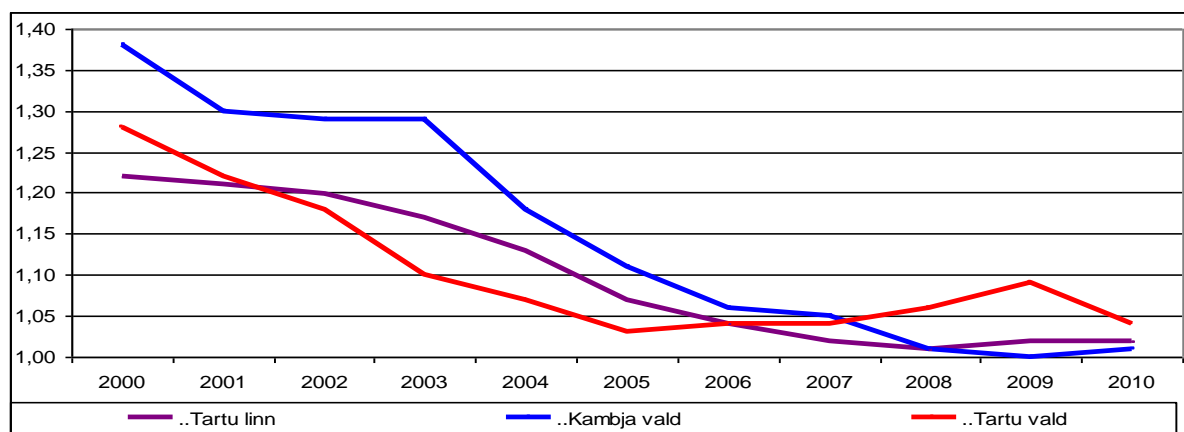


Allikas: Statistikaamet

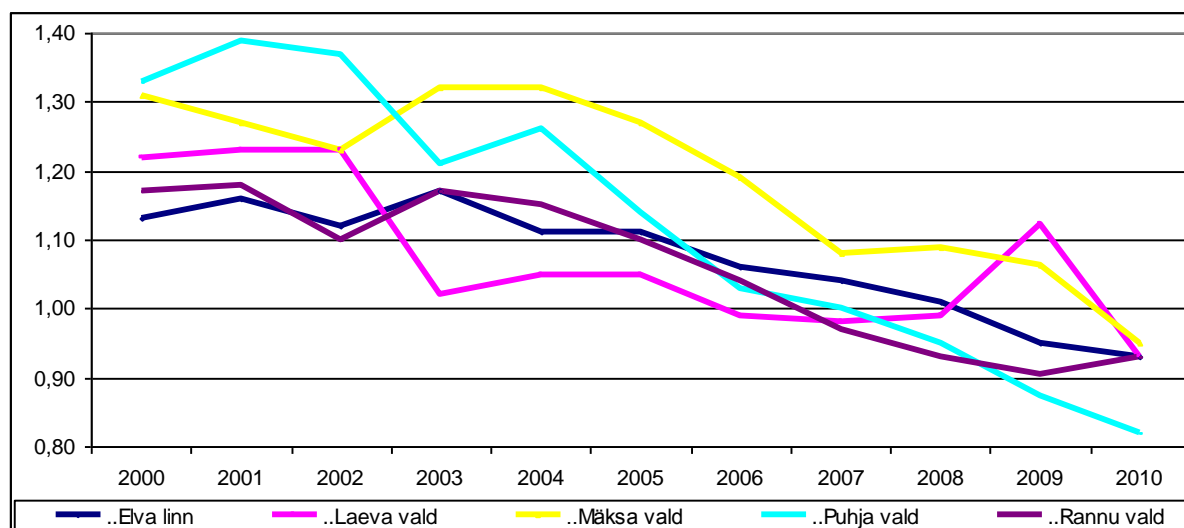
Joonis 38 Demograafiline tööturusurve indeks Alatskivi, Haaslava, Konguta ja Rõngu vallas, 2000-2010



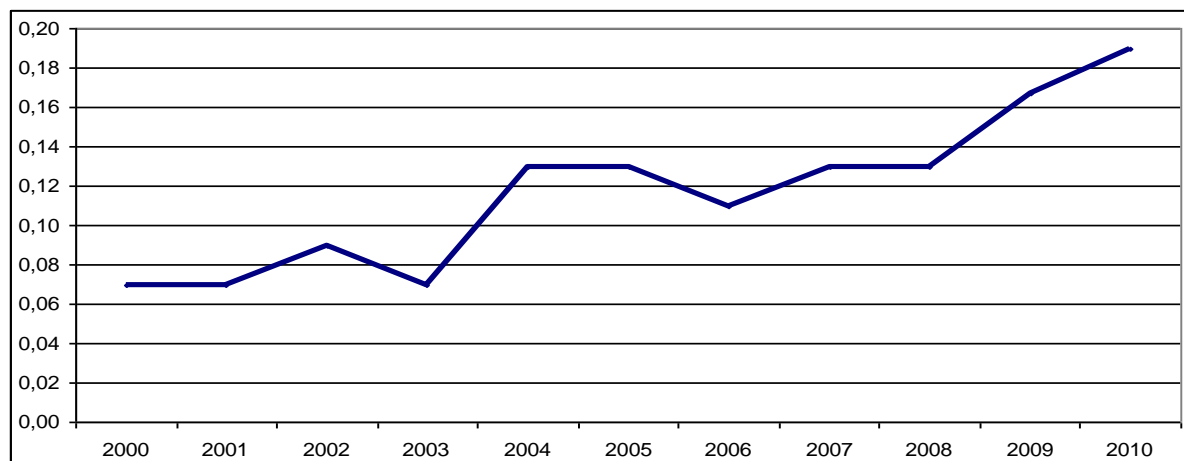
Allikas: Statistikaamet

Joonis 39 Demograafiline tööturusurve indeks Tartu linnas ning Kambja ja Tartu vallas, 2000-2010

Allikas: Statistikaamet

Joonis 40 Demograafiline tööturusurve indeks Elva linnas, Laeva vallas, Mäksa vallas, Puhja vallas ja Rannu vallas, 2000-2010

Allikas: Statistikaamet

Joonis 41 Demograafiline tööturusurve indeks Piirissaare vallas, 2000-2010

Allikas: Statistikaamet

3.7. Peatüki kokkuvõte

Tartu maakonna tööturu näitajad on suhteliselt sarnased Eesti keskmistele näitajatele ning ka muutused toimuvad suhteliselt sarnaselt muutustele Eestis. Mõningaid erinevusi võib täheldada kriisiaegse Tartu maakonna tööturu käitumises võrreldes Eestiga. Mõningaid erinevusi on ka tööturu struktuuris:

- 2009. aastal tõusis Tartu maakonnas hõive primaarsektoris,
- registreeritud töötute arvu kasv pidurdus Tartu maakonnas veidi varem kui Eestis tervikuna
- enesetäiendamise tegelevate isikute osakaal ja töövõimet piirava haiguse olemasolu liikusid Tartu maakonnas ja Eestis 2009. aastal erinevates suundades.
- Tartu maakonnas on primaarsektoril ja tertsiaarsektoril natukene suurem osakaal kui Eestis keskmiselt
- 100 sinikrae kohta on Tartu maakonnas Eesti keskmisega võrreldes rohkem valgekraesid
- 100 erasektoris hõivatut kohta on Tartu maakonnas rohkem avalikus sektoris töötajaid

Tartu maakonna tööjõudu iseloomustab mõnevõrra kõrgem hariduslik tase kui Eestis keskmiselt – kolmanda taseme haridust omavate inimeste osakaal tööjõus on suurem. 1997. aastal oli tööjõus osalemise määr Tartu maakonnas väiksem kui Eestis. 2009. aastaks oli seis võrdsustunud. Selle üheks põhjuseks võib olla üliõpilaste kasvav töötamine õpingute ajal.

Väärrib tähelepanu, et maa-asulate elanike osakaal Tartu maakonna hõivatute seas kasvab. Võib arvata, et tegemist pole siiski mitte eelkõige tööturu poolt põhjustatud muutusega, vaid inimeste elamisharjumuste (võimaluste) muutusega.

Tartu maakonna tööturg ei ole tasakaalus – ilmneb negatiivne kalle Peipsi järve suunas. Kuna Tartu maakonna tööturul annab tooni Tartu linn ja Peipsi äärsete KOV üksuste osakaal pole suur, siis absoluutnumbrites pole tegu väga suurte arvudega, kuid piirkondliku arengu seisukohalt ei ole tegemist positiivse nähtusega.

Demograafiline töötururisk on Tartu maakonnas oluliselt kõrgem kui Eestis keskmiselt ega ole veel langenud tasemest 1 allapoole.

Kaks kolmandikku Tartu maakonna registreeritud töötutest elab Tartu linnas, kuid enamuses maakonna KOV üksustes on töötute arv selline, mis lubaks seal ettevõtlust arendada. Vaba tööjõu kvaliteedi kohta usaldusväärset statistikat leida ei õnnestunud.

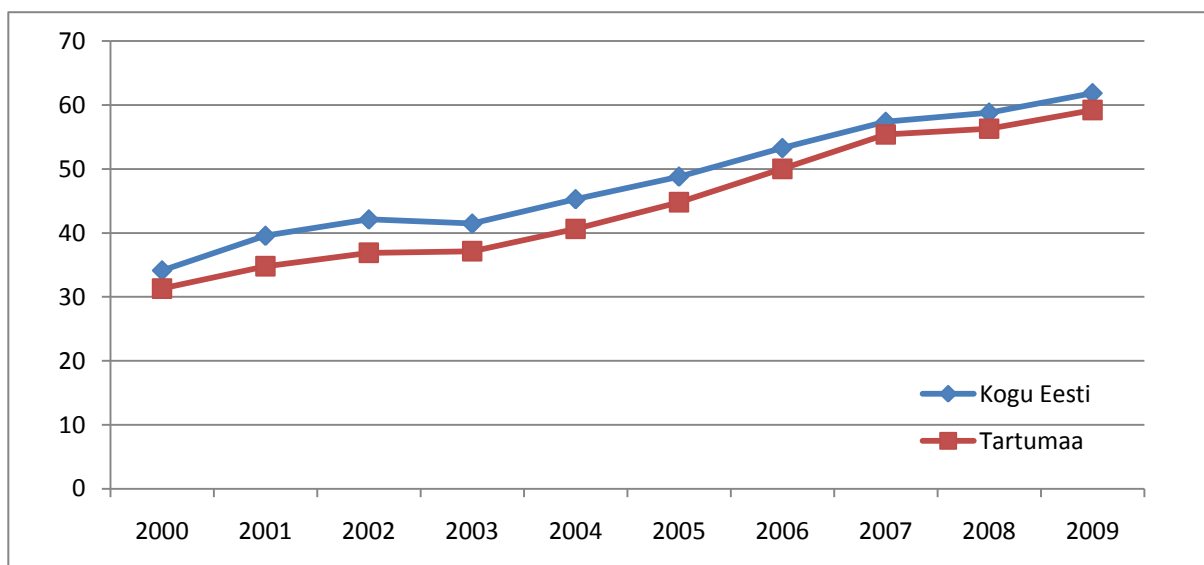
Töötukassa andmetest selgub, et ca viiendikule töötutest on pakkuda tööd. Kindlasti väärriks detailsemat uurimist pakutava töö ja pakutava tööjõu omavahelise sobimise teema – avalikult kättesaadav statistika sellist analüüsi teha ei võimalda. Kindlasti pole välistatud tuntava struktuurse tööpuuduse tekkimise oht.

4. Majandus

4.1. Ettevõtted

2000. aastast alates on ettevõtjate arv 1000 elaniku pidevalt kasvanud nii Eestis keskmiselt kui Tartumaal (joonis 42). Tartumaal on ettevõtete arv üheksa aastaga kasvanud 83% (Eestis keskmiselt 75%), 2009. a oli Tartumaal üle 8500 ettevõtte. 1000 elaniku kohta oli 2009. aastal Tartumaal 59 ettevõtet, Eestis keskmiselt 62.

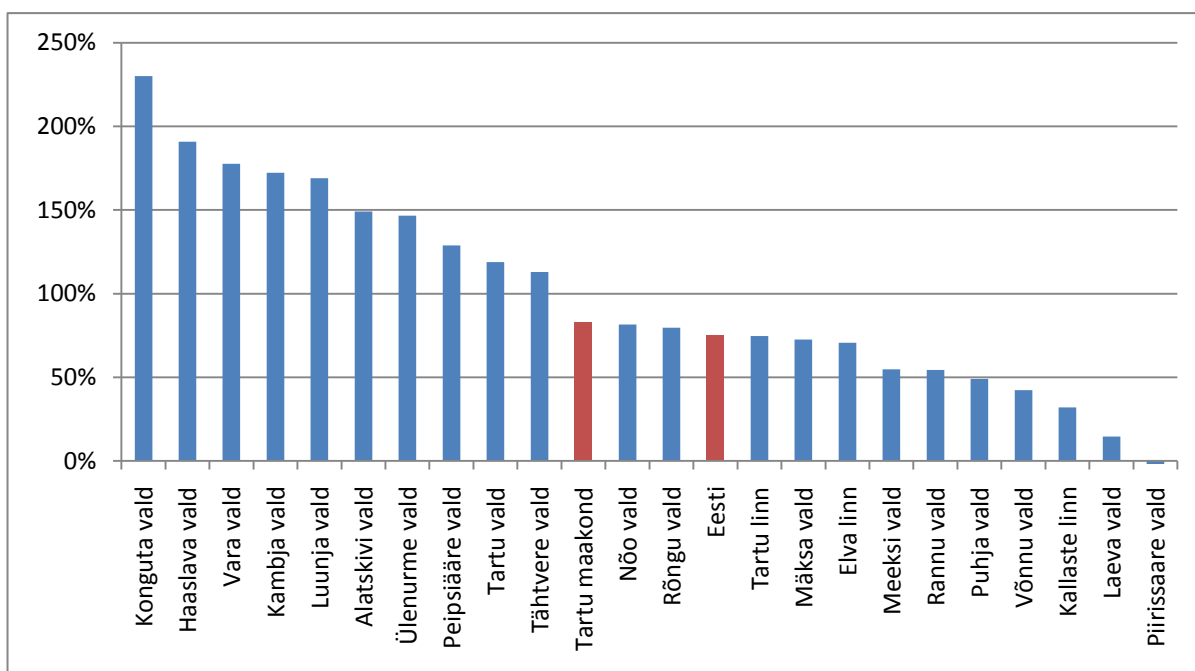
Joonis 42 Ettevõtete arv 1000 elaniku kohta 2000.-2009.a Tartumaal ja Eestis



Allikas: Statistikaamet

Tartumaa KOV üksustes on ettevõtete arv võrreldes 2000. aastaga kasvanud (joonis 43), ainult Piirissaares oli 2000.a registreeritud 1000 elaniku kohta rohkem ettevõtteid kui 2009. a. Aga Piirissaare puhul tuleb arvestada tema väiksust – 2009.a oli 108 elaniku kohta 3 ettevõtet.

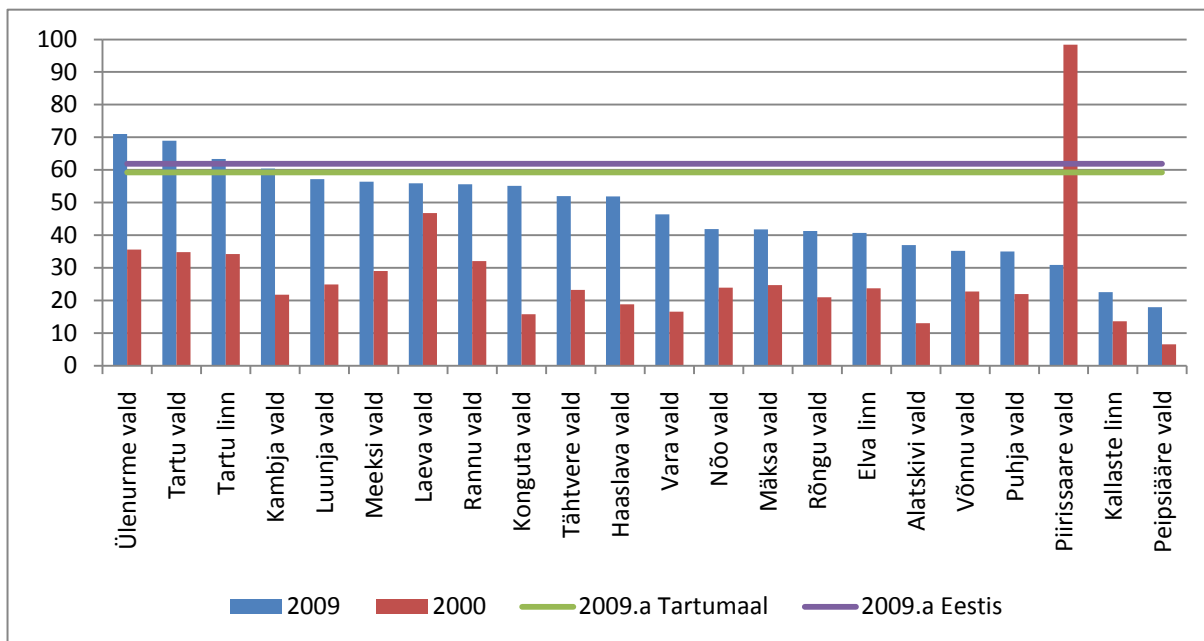
Joonis 43 Ettevõtete arvu muutus (%) 2000-2009 Tartumaa KOV üksustes



Allikas: Statistikaamet

Rohkem kui kahekordselt on kasvanud ettevõtete hulk Alatskivi, Kambja, Konguta, Luunja, Peipsiääre, Tartu, Tähtvere, Vara ja Ülenurme vallas (joonis 44). Kuigi nimetatud valdades on ettevõtete kasvuprotsent olnud suur, on osades neist ettevõtete hulk 1000 elaniku kohta endiselt oluliselt madalam kui maakonna keskmine (Alatskivi ja Peipsiääre). Ka Konguta ja Luunja vallas on kiirest kasvust hoolimata ettevõtteid vähem kui maakonnas keskmiselt.

Joonis 44 Ettevõtete arv 1000 elaniku kohta Tartumaa valdades ja linnades võrreldes Tartumaa ja Eesti keskmisega (2009.a), 2000. ja 2009



Allikas: Statistikaamet

Tartumaa keskmisest rohkem on 1000 elaniku kohta ettevõtteid Tartu linnas ning Kambja, Konguta, Tartu ja Ülenurme vallas. 1000 elaniku kohta on vähem ettevõtteid peamiselt keskusest kaugemal asuvates valdades.

Tabel 7 Ettevõtete jaotumine töötajate arvu järgi Tartumaa KOV üksustes, %, 2009

	Ettevõtete jaotumine töötajate arvu järgi, %, 2009.a					Ettevõtete jaotumine töötajate arvu järgi, %, 2009.a			
	Vähem kui 10	10-49	50-249	250 ja enam		Vähem kui 10	10-49	50-249	250 ja enam
Eesti	90,5	7,8	1,5	0,2	Mäsa vald	94,7	5,3	0,0	0,0
Tartu maakond	90,0	8,8	1,1	0,2	Nõo vald	94,4	5,0	0,6	0,0
Elva linn	87,3	10,2	1,2	1,2	Peipsiääre vald	93,3	6,7	0,0	0,0
Kallaste linn	90,9	4,5	4,5	0,0	Piirissaare vald	100,0	0,0	0,0	0,0
Tartu linn	89,2	9,5	1,2	0,2	Puhja vald	93,7	5,1	1,3	0,0
Alatskivi vald	95,9	4,1	0,0	0,0	Rannu vald	88,5	10,3	1,1	0,0
Haaslava vald	94,7	5,3	0,0	0,0	Rõngu vald	87,7	11,4	0,9	0,0
Kambja vald	96,6	3,4	0,0	0,0	Tartu vald	92,6	7,2	0,3	0,0
Konguta vald	97,3	2,7	0,0	0,0	Tähtvere vald	89,7	8,2	2,1	0,0
Laeva vald	85,1	12,8	2,1	0,0	Vara vald	96,7	2,2	1,1	0,0
Luunja vald	93,0	5,3	1,8	0,0	Võnnu vald	95,1	4,9	0,0	0,0
Meeksi vald	97,3	2,7	0,0	0,0	Ülenurme vald	89,3	9,3	1,4	0,0

Allikas: Statistikaamet

Tabelis 7 on Tartumaa KOV üksuste ettevõtete jaotumine vastavalt töötajate arvule. Nii Eestis keskmiselt kui Tartumaal on 90% ettevõtetest mikroettevõtted, neil on vähem kui 10 töötajat. Alla 10 töötajaga ettevõtete osakaal on 2009. a võrreldes 2005. aastaga kasvanud, ainult Laeva ja Rannu vallas on alla 10 töötajaga ettevõtete osakaal kahanenud. Teistest rohkem on suuremaid ettevõtteid Elva ja Tartu linnas ning Laeva, Rannu, Rõngu ja Ülenurme vallas. Rohkem kui 250 töötajat oli 2009. a üheteistkümmes Tartu linna ja kolmes Elva linna ettevõttes.

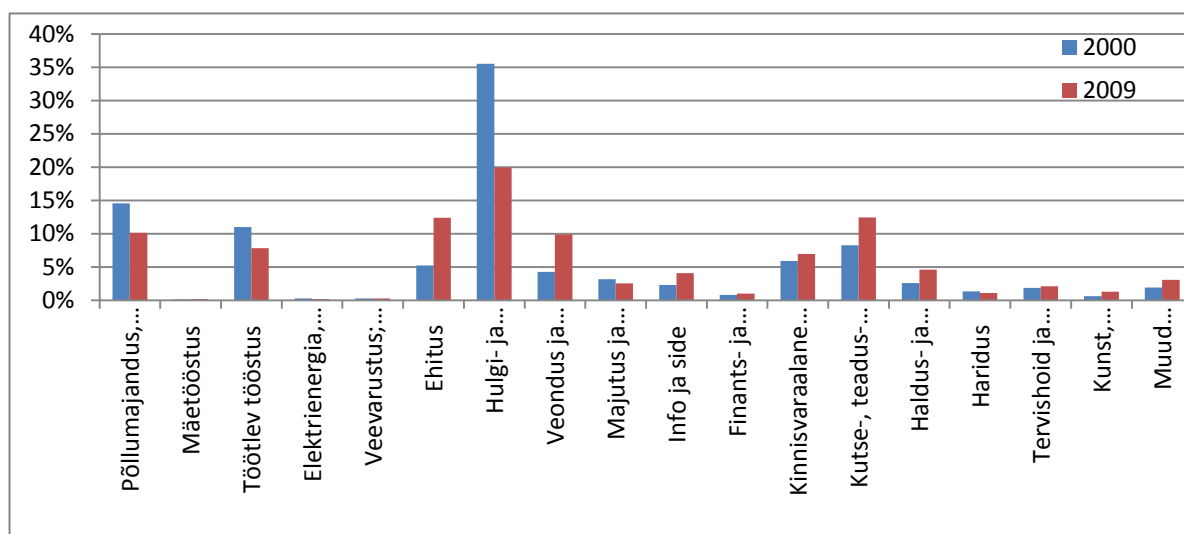
Tabel 8 Tartumaa ja Eesti ettevõtete jagunemine tegevusala (EMTAK 2008) järgi, 2009

Tegevusala	Tartumaa	Eesti	Tegevusala	Tartumaa	Eesti
Põllumajandus, metsamajandus ja kalapüük	10,1%	11,7%	Info ja side	4,1%	3,5%
Mäetööstus	0,2%	0,1%	Finants- ja kindlustustegevus	1,0%	1,7%
Töötlev tööstus	7,8%	8,0%	Kinnisvaraalaane tegevus	7,0%	6,1%
Elektrienergia, gaasi, auru ja konditsioneeritud õhuga varustamine	0,2%	0,3%	Kutse-, teadus- ja tehnikaalaane tegevus	12,5%	12,3%
Veevarustus; kanalisatsioon; jäätme- ja saastekäitlus	0,3%	0,3%	Haldus- ja abitegevused	4,6%	5,8%
Ehitus	12,4%	10,9%	Haridus	1,1%	1,1%
Hulgi- ja jaekaubandus; mootorsõidukite ja mootorrattaste remont	20,0%	20,7%	Tervishoid ja sotsiaalhoolekanne	2,1%	1,6%
Veondus ja laondus	9,9%	8,5%	Kunst, meelelahutus ja vaba aeg	1,3%	1,5%
Majutus ja toitlustus	2,6%	2,9%	Muud teenindavad tegevused	3,0%	2,9%
			Kokku	100,0%	100,0%

Allikas: Statistikaamet

Tabelis 8 on näha ettevõtete jaotumine vastavalt tegevusaladele. Tartumaa ettevõtete jagunemine on suhteliselt sarnane Eesti keskmisega. 10% Tartumaa ettevõtetest tegutses 2009.a primaarsektoris, töötleva tööstusega tegeles 8% ettevõtetest ja 4/5 ehk 80% on teenindussektoris. Eesti keskmisest rohkem, kuid mitte oluliselt, on Tartumaal ehituse, veondus ja laonduse, info ja side, kinnisvara ning tervishoiu ja sotsiaalhoolekande valdkondades.

Joonis 45 Tartumaa ettevõtete jaotumine tegevusala järgi, 2000. ja 2009



Allikas: Statistikaamet

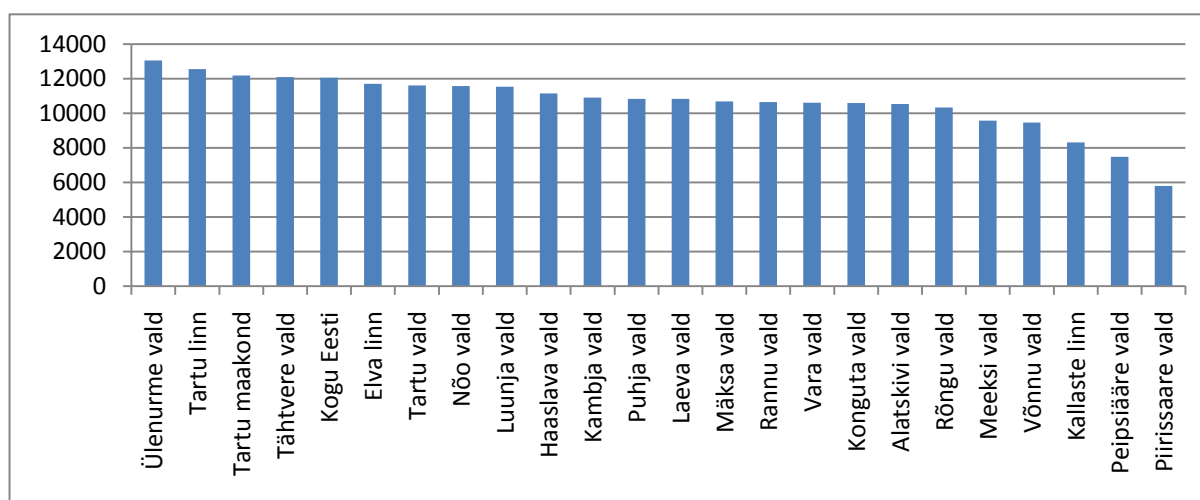
Põllumajandusega tegelevate ettevõtete osakaal (joonis 45) on alates 2000. aastast vähenenud (2000.a oli see 15%, 2001.a 17%, edasi on see langenud). Ka töötleva tööstuse osakaal on langenud

11%-lt 8%-le. Hulgi- ja jaekaubanduse ning mootorsõidukite ja mootorrataste remondi osakaal oli 2000.a 36%, edasi on see vähenenud ja asendunud teiste teeninduse liikidega. Veonduse ja logistika osakaal on kasvanud 2,5 korda, info ja side kaks korda, kutse-, teadus- ning tehnikaalase tegevuse osakaal oli 2000.a 8 %, tänaseks on see 12,5%.

4.2 Sissetulekud

2009. aastal sai Tartumaal palgatulu 38% elanikest. Täpsem ülevaade palgatulu saajatest on peatükis 3.2. 2009. a Tartumaa keskmine kuu brutosissetulek oli 12 173 krooni, mis oli sarnane Eesti keskmisele. Samas maakonnas sees on ka sissetulekute erinevused väga suured (joonis 46).

Joonis 46 Tartumaa KOV üksuste palgatöötaja kuukeskmine brutotulu, kr, 2009

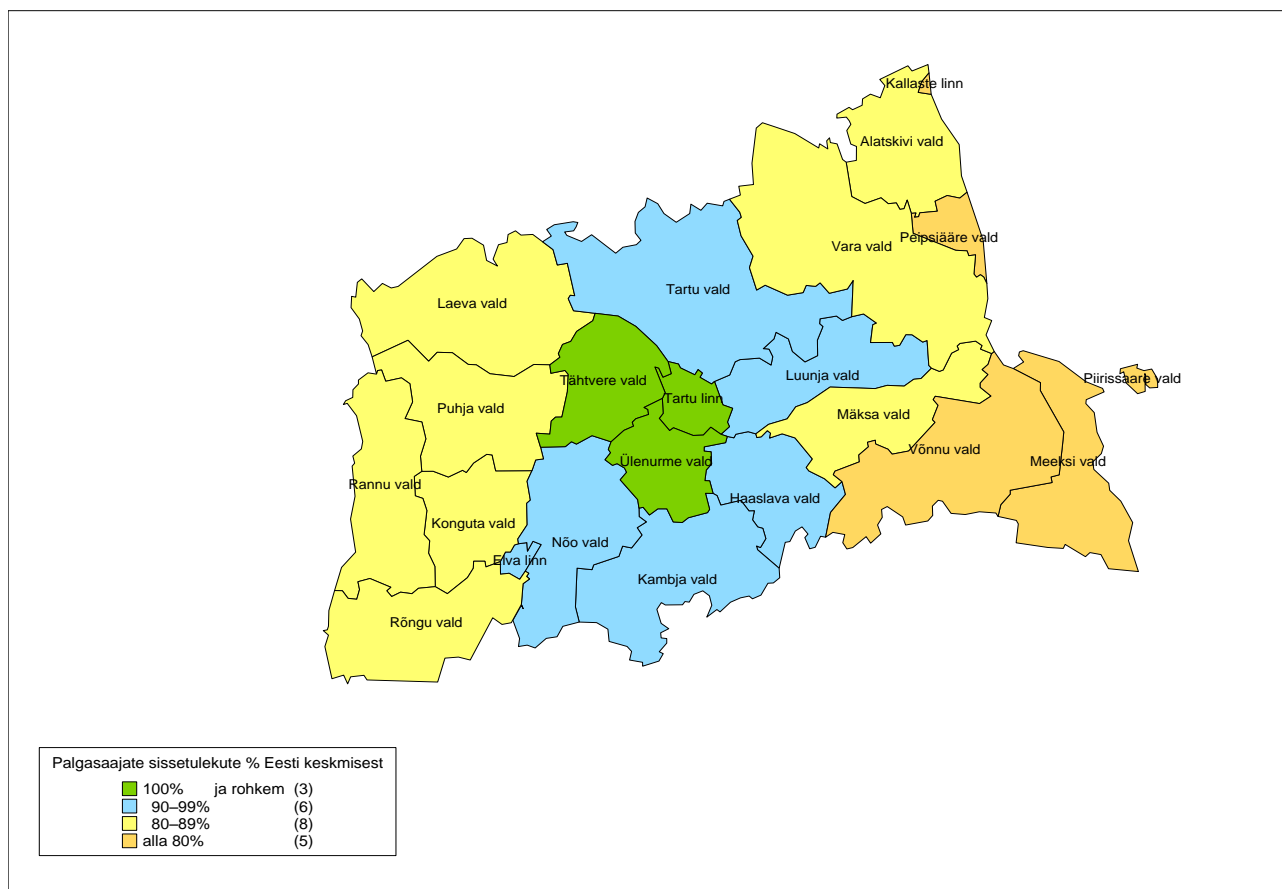


Allikas: Statistikaamet

Ülenurme vallas ja Tartu linnas on keskmine brutosissetulek suurem kui maakonna keskmine, Tähtveres on see maakonna keskmisega võrdne. Teistes KOV üksustes on see väiksem. Mediaaniks ehk pingerea keskele jäävad Laeva (10828 kr) ja Mäksa (10688 kr) vald. Vähem kui 70% maakonna keskmisest teenivad keskmiselt Kallaste linna ja Peipsiääre ja Piirissaare valla palgatulu saajad. Kõige väiksem kuu keskmine brutotulu oli 2009.a Piirissaares vallas 5793 kr.

Joonisel 47 on graafiliselt näha, kuidas sissetulekute erinevused sõltuvad KOV üksuse asukohast – mida kaugemale jääb vald või linn, seda väiksemaks jäävad keskmised brutopalgad võrreldes Eesti keskmisega.

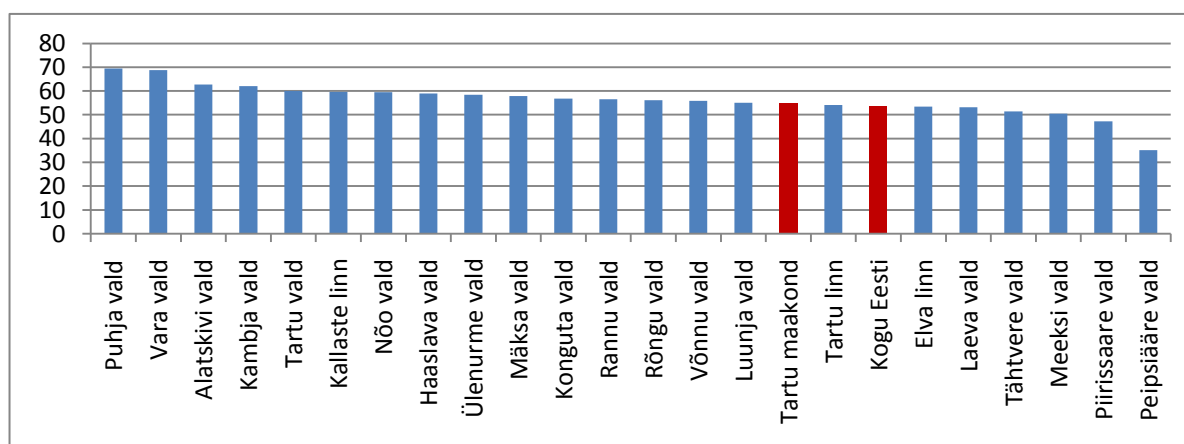
Joonis 47 Tartumaa linnade ja valdade palgatulusaajate kuu brutosissetulekute protsent Eesti keskmisest, 2009 (kaart)



Allikas: Statistikaamet

Tartumaa keskmised kuu brutosissetulekud on kasvanud nelja aastaga üle 50 protsendi, Eestis keskmiselt pisut vähem, kuid mitte oluliselt vähem (joonis 48).

Joonis 48 Tartumaa KOV üksuste palgatulusaajate kuu brutosissetuleku muutus 2009.a võrreldes 2005.aastaga, %



Allikas: Statistikaamet

Kõige kiirem tõus on olnud Puhja, Vara, Alatskivi ja Kambja vallas. Eesti keskmisest vähem on sissetulekud kasvanud Meeksi, Peipsiääre ja Piirissaare vallas ehk seal on sissetulekute erinevused kasvanud.

4.3. Peatüki kokkuvõte

Tartumaal on ettevõtete kasv 2000. aastatel olnud kiirem kui Eestis keskmiselt, ometi on 1000 elaniku kohta vähem ettevõtteid kui Eestis keskmiselt. Ettevõtete tiheduse järgi 1000 elaniku kohta ei saa väita, et ainult Tartu linna ümbruses oleks rohkem ettevõtteid, aga mahajääjateks on ikka Peipsi järve äärsed vallad. Ettevõtted on enamasti väga väikesed ja see on suhteliselt sarnane kõikides KOV üksustes.

Enamus ettevõtteid tegutseb teenindussektoris, viimastel aastatel on toimunud teenindussektori kasv primaar- ja tertsiaarsektori arvelt. Kuigi jae- ja hulgikaubandusega tegelevate ettevõtete osakaal on 2000. aastatel tugevalt langenud, on nende osakaal endiselt kõige suurem. Nendele ettevõtetele järgnevad ehituse; kutse-, teadus- ja tehnikaalase tegevuse; põllu-, metsamajanduse ja kalapüügi ning veonduse ja laondusega tegelevad ettevõtted.

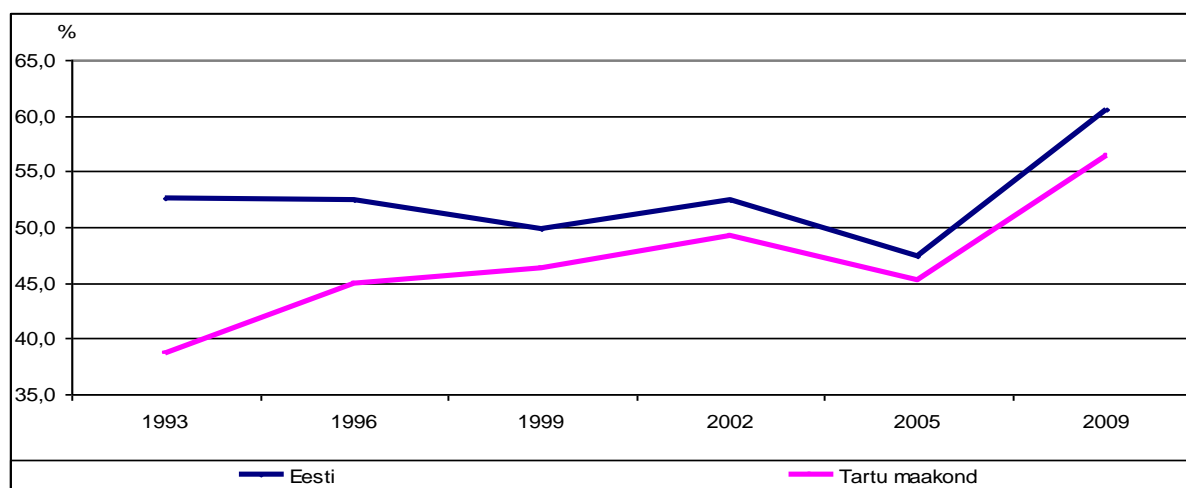
Brutotulu järgi on maakonnas suured erinevused. Maakonna keskmine näitaja on võrdne Eesti keskmisega, Tartu linna ja selle lähiümbruse valdades on palgad keskmisest suuremad, samas maakonna äärealade elanike keskmised sissetulekud on oluliselt väiksemad. Kuigi sissetulekud on võrreldes 2005. aastaga kasvanud, ei ole erinevused oluliselt väiksemaks jäänud.

5. Elanikkonna aktiivsus

5.1. Valimistest osavõtt

2009. a toimusid kahed üleriigilised valimised – valiti kohalike omavalitsuste volikogud ja Euroopa Parlamendi saadikud. Nende valimiste tulemused annavad hetkeolukorra kirjelduse – mõlemal 2009.a toimunud valimisel oli Tartu maakonna valimisaktiivsus Eesti keskmisest väiksem.

Joonis 49 Kohaliku omavalitsuse volikogu valimistest osavõtt , 1993-2009

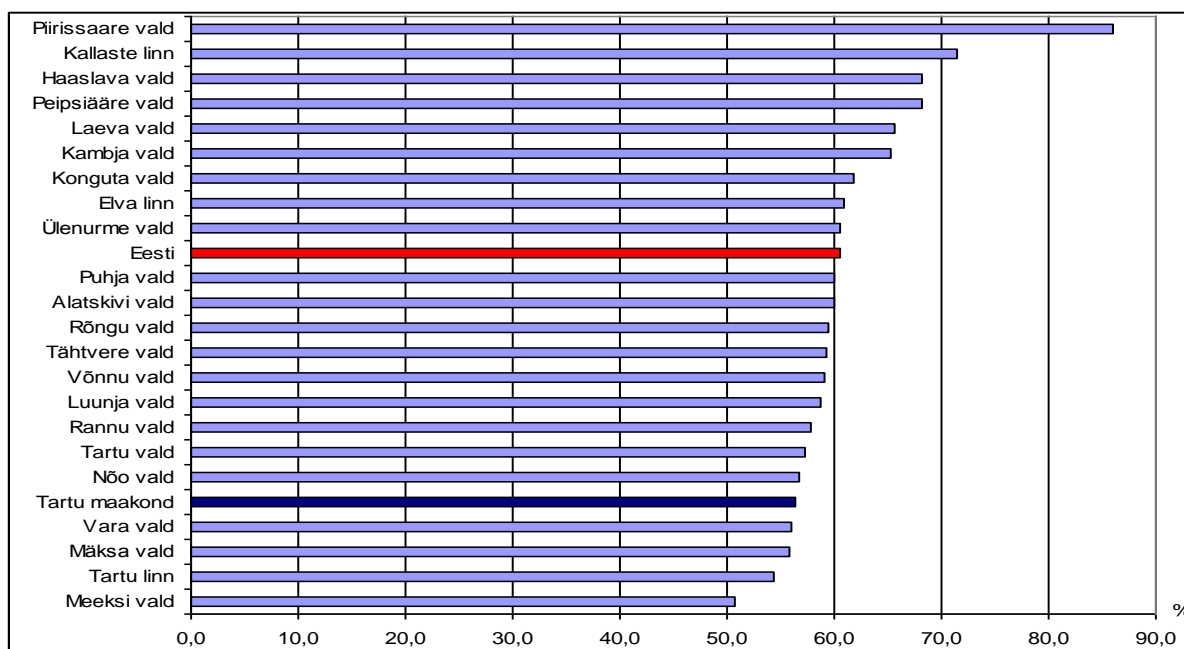


Allikas: Servinski Vabariigi Valimiskomisjoni kodulehe andmete alusel

Tartu maakonna valimisaktiivsus on kohalike omavalitsuste volikogude valimistel olnud Eesti keskmisest väiksem kõigil kuuel taasiseseisvunud Eestis toimunud kohalike omavalitsuste volikogude valimistel. Esimestel valimistel 1993. aastal ületas Eesti keskmine valimistest osavõtt Tartu maakonna vastava näitaja 13,9 protsendipunkt võrra. Edaspidistel valimistel see vahe pidevalt vähenes ja jõudis 2005. aasta valimistel 2,1 protsendipunktini. Aastal 2009 vahe veidi kasvas – oli 4,2 protsendipunkti (joonis 49), kuid positiivne on 2009. aastal kindlasti see, et valimistest osavõtt oli rekordiliselt kõrge nii Eestis kui ka Tartu maakonnas kokku.

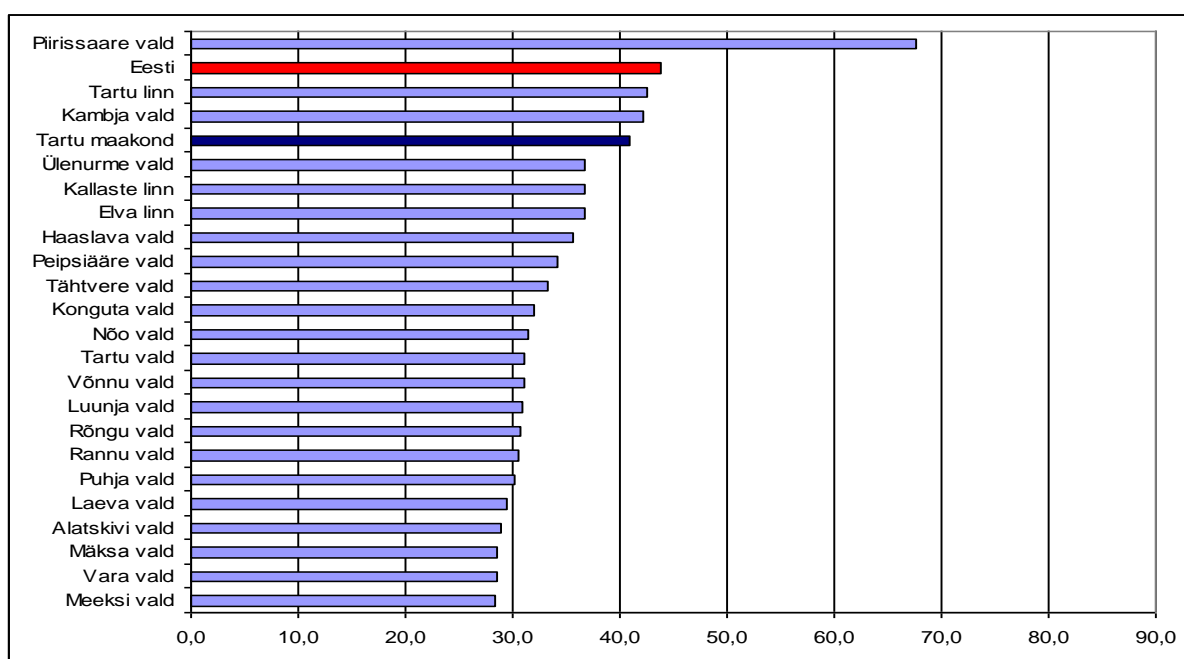
Euroopa Parlamendi valimisi on Eestis toimunud kaks korda ja trendidest seega põhjust rääkida ei ole – saame võrrelda kahte toimunud valimist. Võrreldes 2004. aasta Euroopa Parlamendi valimistega, kasvas valimisest osavõtt 2009. aastal oluliselt nii Eestis kokku kui ka Tartu maakonnas. 2004. aastal ületas valimistest osavõtt Tartu maakonnas Eesti keskmist, mis on taasiseseisvunud Eesti valimiste kontekstis erandlik nähtus.

Tartu maakonna KOV üksused on 2009. aasta kohaliku omavalitsuse volikogu valimistest osavõtu protsendi järjekorras toodud joonisel 50. Teistest selgelt aktiivsem oli osavõtt Piirissaare vallas. Võrreldes Eesti keskmisega jäävad selgesse plussi ka Kallaste linn, Haaslava vald, Peipsiääre vald, Laeva vald ja Kambja vald. Väikesesse plussi Konguta vald, Elva linn ja Ülenurme vald. Väikseim oli hääletamisest suhteline osavõtt Meeksi vallas, Tartu linnas, Mäksa vallas ja Vara vallas.

Joonis 50 Kohaliku omavalitsuse volikogu valimistest osavõtt Tartumaa KOV üksustes, 2009

Allikas: Servinski Vabariigi Valimiskomisjoni kodulehe andmete alusel

Tartu maakonna KOV üksused on 2009. aasta Euroopa Parlamendi valimistest osavõtu protsendi järjekorras toodud joonisel 51. Taas on teistest tunduvalt kõrgema osavõtuprotsendiga Piirissaare vald, mis on ka ainus KOV üksus Tartu maakonnas, kus valimisaktiivsus ületas Eesti keskmist. Taas on tabeli lõpus Meeksi vald, Mäksa vald ja Vara vald. Oluliselt on muutunud Tartu linna positsioon võrreldes kohaliku omavalitsuse volikogude valimisega – Tartu linn oli valimisaktiivsuselt maakonna teine KOV üksus. Valimisaktiivsuse alusel Tartu maakonna KOV üksused 2009. aastal **selgelt eristuvaid piirkondi** ei moodusta. KOV üksuste kontekstis võib rääkida nende KOV üksuste suuremast aktiivsusest, kus elab rohkem vanausulisi.

Joonis 51 Euroopa Parlamendi valimistest osavõtt Tartu maakonna KOV üksustes, 2009

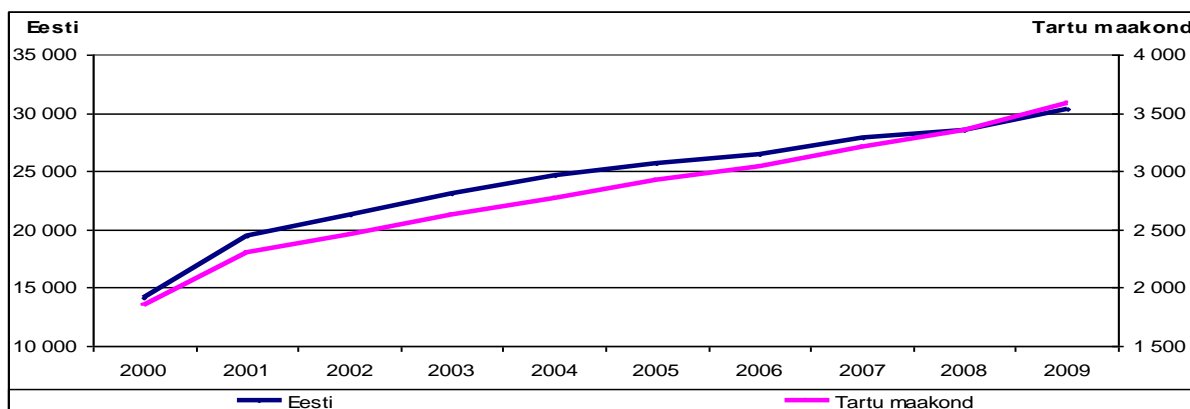
Allikas: Servinski Va Vabariigi Valimiskomisjoni kodulehe andmete alusel

Kohaliku omavalitsuse volikogu valimistest osavõtt Tartu maakonna KOV üksustes on üsna kõikum. Mingitest üldistest kindlatest trendidest rääkimine on praktiliselt võimatu. Valimisaktiivsuse edetabeli tipus on alati ja kindlalt olnud Piirissaare vald. Edetabelis on traditsiooniliselt kõrgel kohal ka Kallaste linn. Pikaajalise trendina võiks rääkida valimisaktiivsuse kasvust Tartu linnas ja Tartu vallas, kuid selles trendis esineb tagasilööke.

5.2. Mittetulundusühingud ja sihtasutused

Alates 2000. aastast on mittetulundusühingute ja sihtasutuste arv kasvanud Tartu maakonnas nagu ka Eestis sisuliselt lineaarselt (joonis 52). Tartu maakonna mittetulundusühingud ja sihtasutused moodustasid 2009. aasta algul Eesti vastavast arvust 11,8%. Arvestades, et Tartu maakonna elanike arv on ca 11% Eesti elanike arvust, siis saab öelda, et selle näitaja järgi on Tartu maakond üsna Eesti keskmisel tasemel. Samas tuleb öelda, et 2000. aastal moodustasid Tartu maakonna mittetulundusühingud ja sihtasutused 13,1% Eesti vastavast arvust.

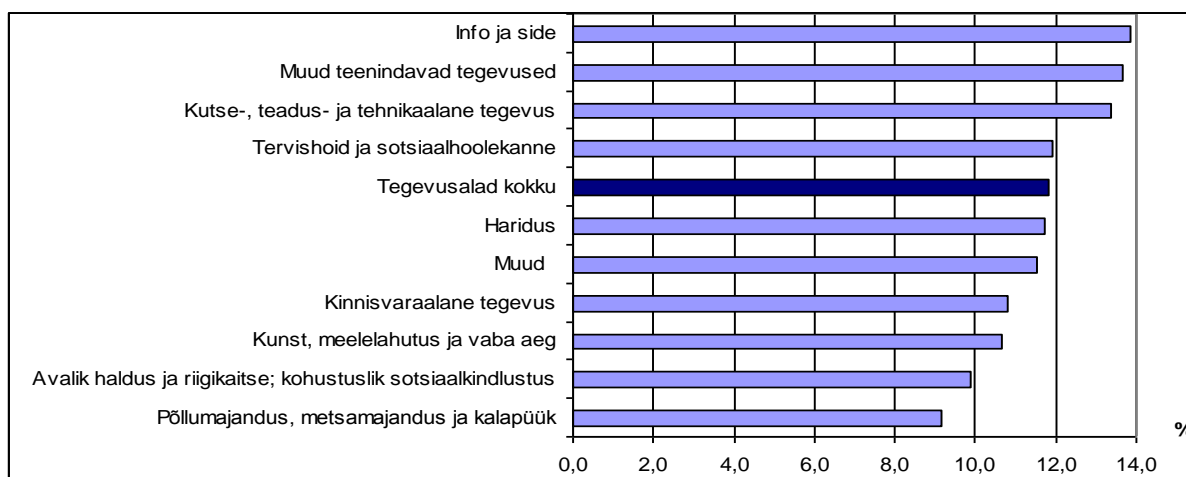
Joonis 52 Mittetulundusühingute ja sihtasutuste arv Tartumaal ja Eestis, 2000-2009 (aasta alguses)



Allikas: Statistikaamet

Tegevusalade lõikes on Tartu maakonna keskmisega võrreldes Tartu maakonna mittetulundusühingute ja sihtasutuste osakaal Eestis vastavas arvus kõrgem info ja side, muude teenindavate tegevuste ning kutse-, teadus- ja tehnikaalase tegevuse valdkonnas. Väiksem on näitaja põllumajanduse, metsamajanduse ja kalapüügi valdkonnas – see väärib tähelepanu ning avaliku halduse ja riigikaitse; kohustusliku sotsiaalkindlustuse valdkonnas (joonis 53).

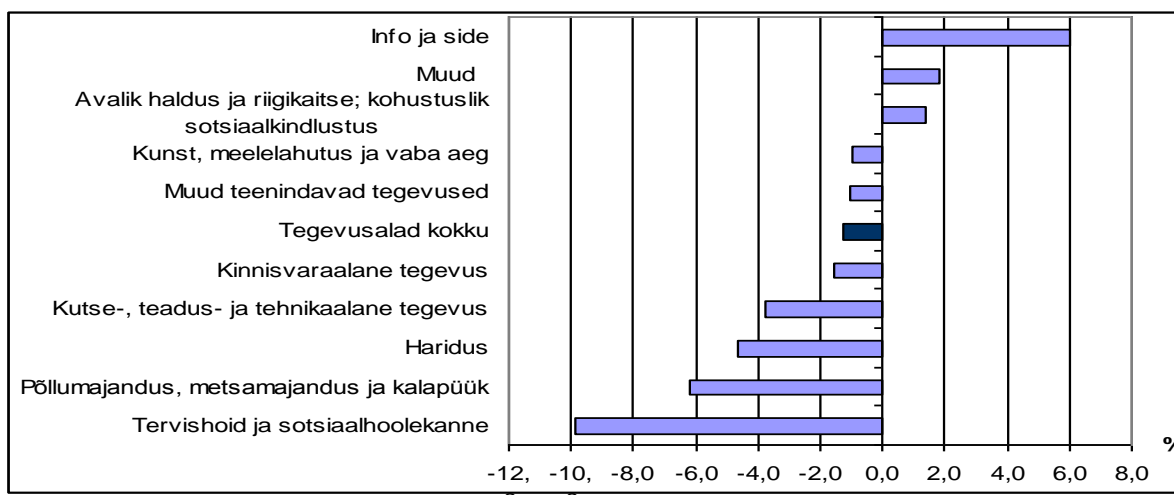
Joonis 53 Tartumaa mittetulundusühingute ja sihtasutuste osakaal Eestis tegevusalade lõikes, 1.01.2009



Allikas: Statistikaamet

Kui võrrelda Tartu maakonna mittetulundusühingute ja sihtasutuste osakaale tegevusalade lõikes 2000. aastal ja 2009. aastal Eestis, siis äratav tähelepanu tervishoiu ja sotsiaalhoolekande valdkonna osakaalu suur langus – ilmselt oldi Tartu maakonnas tervishoiu tähtsustamisega ärksumad kui mujal Eestis. Oluliselt on kasvanud Tartu maakonna osakaal info ja side valdkonnas (joonis 54). Muidugi tuleb arvestada sellega, et enamuses valdkondades on mittetulundusühingute ja sihtasutuste arv väike ja seega pole suurte suhteliste muutuste taga suuri absoluutnumbreid.

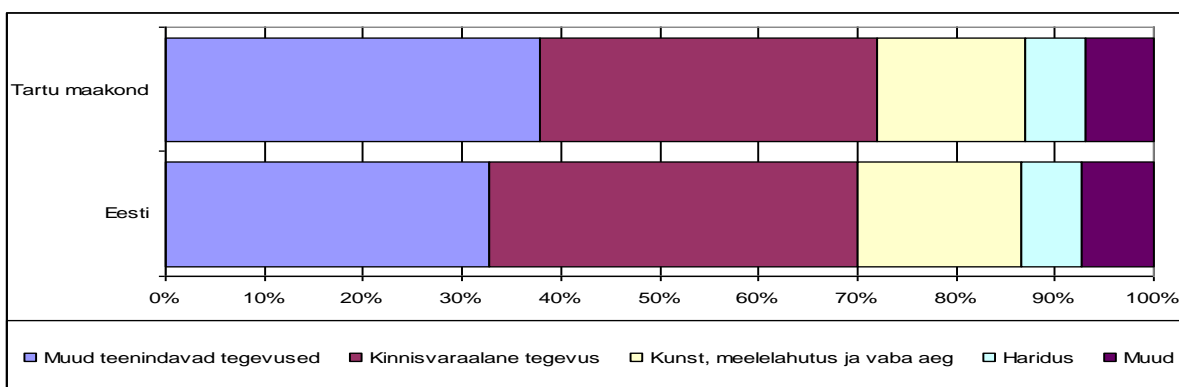
Joonis 54 Tartu maakonna mittetulundusühingute ja sihtasutuste osakaalu muutus Eestis tegevusalade lõikes, 1. jaanuar 2000 ja 2009 (protsendipunkti)



Allikas: Statistikaamet

Kõige rohkem – 1359 ehk 38,0% koguarvust – on Tartu maakonnas mittetulundusühinguid ja sihtasutusi tegevusalal, mis kannab nimetust muud teenindavad tegevused. Teisel kohal on tegevusala nimetusega kinnisvaraalaane tegevus – 1221 ehk 34,1% koguarvust. Selles osas erineb Tartu maakond Eestist kokku, kus 2009. aasta alguses on kõige suurem osakaal mittetulundusühingute ja sihtasutuste seas tegevusalal kinnisvaraalaane tegevus (joonis 55).

Joonis 55 Tartu maakonna ja Eesti mittetulundusühingute ja sihtasutuste struktuur tegevusalade lõikes, 1. jaanuar 2009



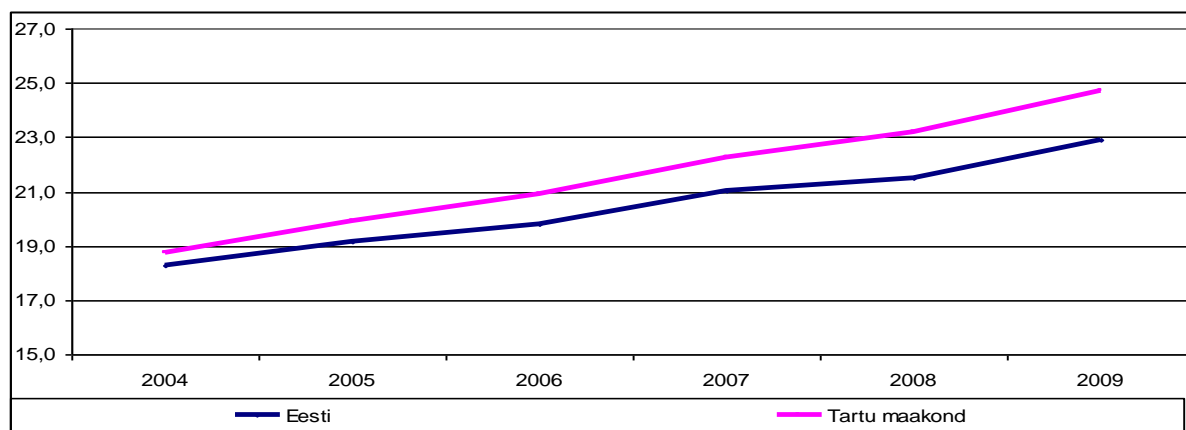
Allikas: Statistikaamet

2000. aastal oli ka Tartu maakonnas kinnisvaraalaane tegevusega seotud mittetulundusühingute ja sihtasutuste osakaal kogu kasumitaotluseta ettevõtete seas kõige suurem – 48,4%. Muude teenindavate tegevustega tegelevate ettevõtete osakaal oli 29,9%. Kinnisvaraalaane tegevusega mittetulundusühingute ja sihtasutuste osakaal on vähenenud pidevalt. Selles valdkonnas tegutsevad ka korteriühendid – omaette teema on, kas neid seaduse alusel loodavaid kasumitaotluseta üksusi on

otstarbekas elanike aktiivsuse mõõtmisel arvestada – ja loomulikult oleks hea teada, paljudes korterelamutes veel ühistu loomata on, kuid neid andmeid ei õnnestunud leida.

Õigusliku vormi järgi jagatuna kuulub suur enamus – ca 90% – kasumitaotluseta üksustest mittetulundusühingute hulka nii Tartu maakonnas kui ka Eestis. Tartu maakonna mittetulundusühingud moodustavad 12,0% Eesti mittetulundusühingutest, 15,4% sihtasutustest, 13,7% riiklikest üksustest ja 8,9% KOV üksustest.

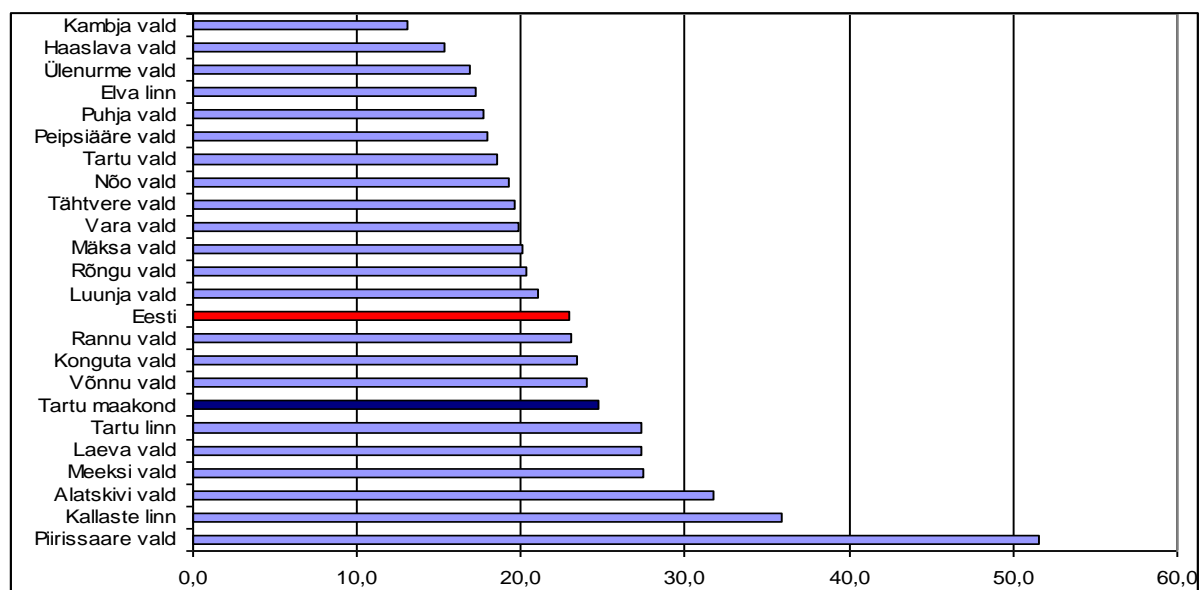
Joonis 56 Mittetulundusühingute ja sihtasutuste arv 1000 elaniku kohta Tartu maakonnas ja Eestis, 2004-2009



Allikas: Statistikaamet

Mittetulundusühingute arv 1000 elaniku kohta on kasvav nii Tartu maakonnas kui ka Eestis, kusjuures Tartu maakonna näitaja on Eesti näitajast veidi kõrgem (joonis 56).

Joonis 57 Mittetulundusühingute ja sihtasutuste arv 1000 elaniku kohta Tartu maakonna KOV üksustes, 1. jaanuar 2009

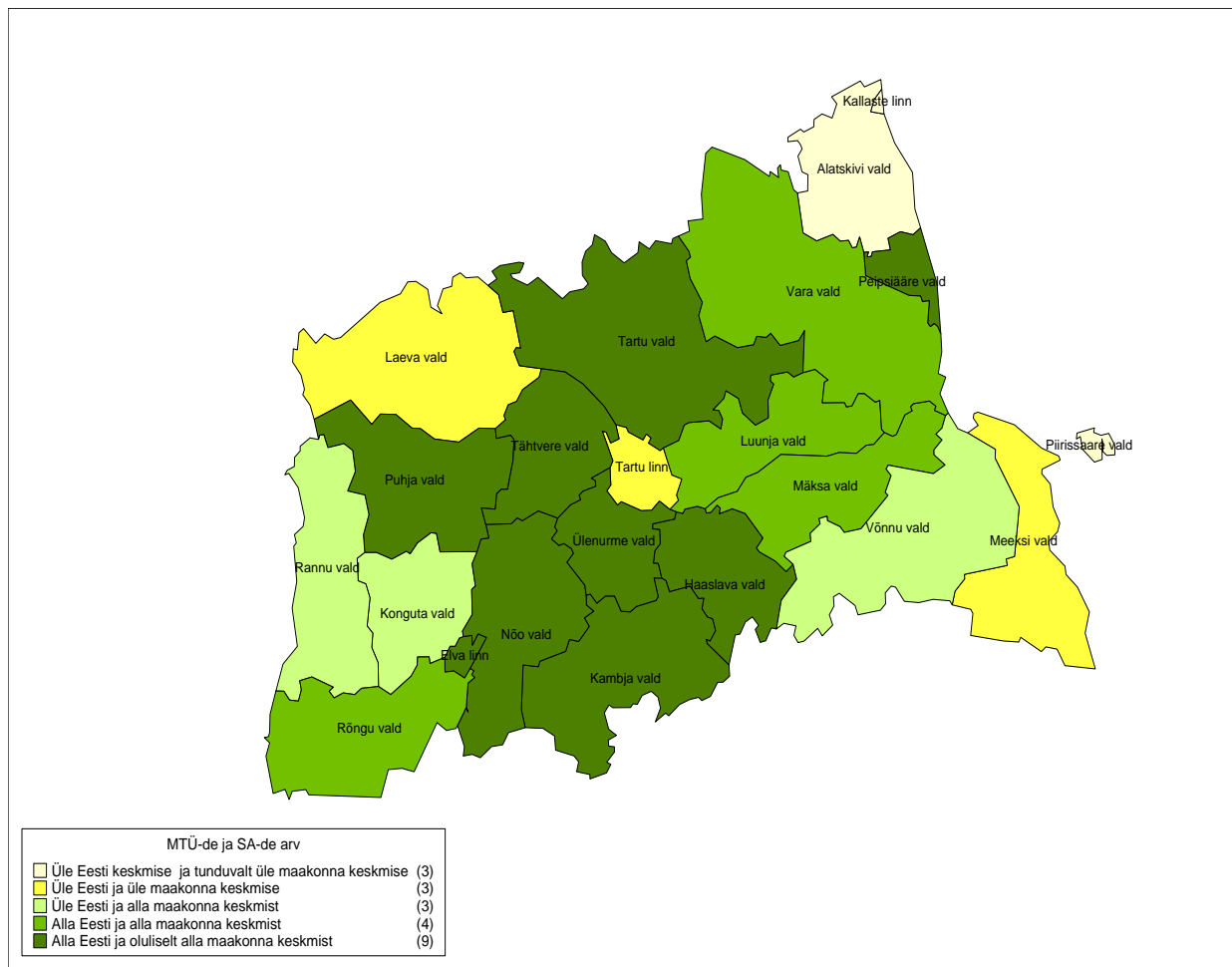


Allikas: Statistikaamet

Tartu maakonna kõige suurema mittetulundusühingute ja sihtasutuste arvuga 1000 elaniku kohta vald on Piirissaare vald. Piirissaare vallale järgnevad Kallaste vald ja Alatskivi vald. Eesti keskmisest tasemest kõrgemal on veel Meeksi vald, Laeva vald ja Tartu linn (joonis 57).

Geograafiliselt võime täheldada, et aktiivsemad piirkonnad on lisaks Tartu linnale pigem maakonna äärealad (joonis 58).

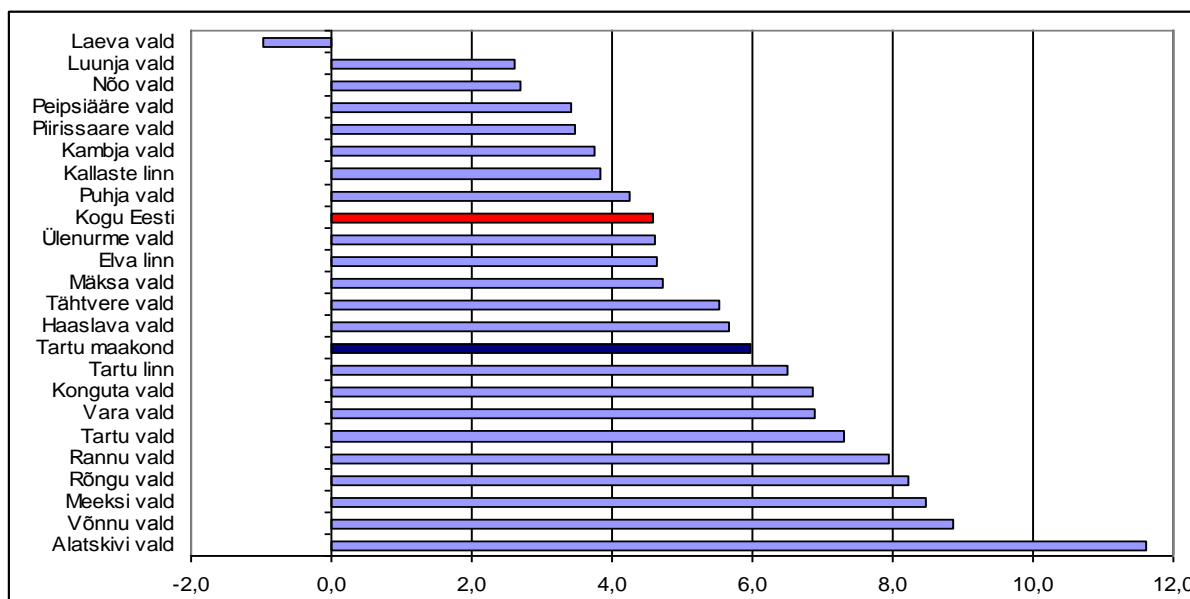
Joonis 58 Mittetulundusühingute ja sihtasutuste arv Tartu maakonna KOV üksustes 1000 elaniku kohta, 1. jaanuar 2009 (kaart)



Allikas: Statistikaamet

Kui vaadata mittetulundusühingute ja sihtasutuste arvu 1000 elaniku kohta muutust aastatel 2004-2009, siis kõige suurem kasv on Alatskivi vallas. Laeva vald on ainukene vald, kus see arv on toodud kahe aasta võrdluses langenud (joonis 59).

Joonis 59 Mittetulundusühistute ja sihtasutuste arvu 1000 elaniku kohta muutus Tartu maakonna KOV üksustes, 1.jaanuar 2004, 1. jaanuar 2009



Allikas: Statistikaamet

5.3 Peatüki kokkuvõte

Nii valimistest osavõtt kui kasumitaotluseta üksuste arv iseloomustavad eelkõige ühiskonna sidusust ja kodanikuühiskonna arengut. Milline on elanikeaktiivsuse optimaalne tase majanduskeskkonna suhtes, see on küsimus, millele ülevaate koostajad vastust anda ei oska. Ilmselt ei ole majanduskeskkonnale head ei liiga aktiivne ühiskond (streikide oht) ega ka liigne inimeste passiivsus. Tartu maakonnas on valimisaktiivsus mõnevõrra väiksem Eesti keskmisest ja kasumitaotluseta üksuste arv 1000 elaniku kohta veidi suurem Eesti keskmisest ja võib väita, et Tartu maakond on elanikkonna aktiivsuse suhteliselt Eesti keskmisel tasemel. Ülevaate koostajate hinnangul on see maakonna ettevõtluskliimale positiivne.

Eraldi seletust vajab muidugi Piirissaare valla kõrge aktiivsus nii valimistel osavõtu osas kui ka kasumitaotluseta ettevõtete arvu 1000 elaniku kohta osas, mis kindlasti on positiivsed nähtused arvestades valla elanike vanuskoosseisu, veega eraldatust, elanike arvu ja teisi ekstreemseid olusid. Samas pole eralist põhjust otsida selle aktiivsuse põhjusi – Piirissaare valda tuleb tema sotsiaalmajandusliku seisundi ja asukoha tõttu nii või teisiti erandina käsitleda.

6. Allikad, mõisteid ja metoodilisi märkusi

Elanikkond

Eestis puudub üks, üldiselt tunnustatud allikas rahvastiku andmete kohta. Enim levinud kaks allikat on Statistikaamet ja rahvastikuregister. Mõned KOV üksused peavad ka ise rahvastikuarvestust, kuid reeglina on tegemist rahvastikuregistri analoogiga.

Statistikaameti rahvastikuandmed põhinevad rahvaloendusel. Rahvaloenduse tulemustele on lisatud jooksva rahvastikuarvestuse andmed. Jooksev rahvastikuarvestus põhineb rahvastikuregistril.

Statistikaamet kasutab kahte rahvaarvu: rahvaarv ja rahvaarv, arvestatud rännet. Rahvaarvu arvutamise aluseks on rahvaloendus, millele on lisatud loomuliku iibe andmed – sündid ja surmad. KOV üksuste olukorra analüüsiks on see rahvaarv sobimatu. KOV üksustes toimuvast ülevaate saamiseks on õigem kasutada rännet arvestavat rahvaarvu, mis peegeldab olukorda täpsemini. Käesolevas ülevaates on üldjuhul kasutatud Statistikaameti rännet arvestavat rahvaarvu.

Mõnel juhul on analüüsil mõistlik kasutada rahvastikuregistri andmeid. Näiteks üksikisiku tulumaksu ja elanike brutotulu arvestamisel elaniku kohta, sest üksikisiku tulumaks laekub KOV üksuste eelarvesse inimese registrijärgse elukoha järgi. Ka brutotulu jaotamisel kasutatakse elanike registrijärgset elukohta.

Nii Statistikaameti rännet arvestaval rahvaarvul kui ka rahvastikuregistri andmetel on kasutamiseks omad eelised ja samuti puudused. Kindlasti ei saa öelda, et üks neist andmetest oleks vale ja teine õige.

Töötava rahvastiku tegevusalasid on analüüsitud tööturu peatükis.

Lähteandmed on koondatud lisa olevatesse tabelitesse 1-10.

Tööturu olukord

Andmed tööturu olukorra kohta on võetud peamiselt Statistikaametist. Sisuliselt on allikaid kaks – Eesti tööjõu-uuring ja Töötukassa. Mõned andmed – need, mis Statistikaametis puuduvad – on võetud otse Töötukassa kodulehelt.

Statistikaameti poolt läbiviidav Eesti tööjõu-uuring viiakse läbi rahvusvahelise metoodika järgi ja kogutud andmed on rahvusvaheliselt võrreldavad. Tegemist on valikuuringuga ja andmed avaldatakse maakonna täpsusega. Töötukassa andmed iseloomustavad registreeritud töötuse olukorda Eestis. Andmeid KOV üksuse tasandil on võimalik saada, kuid süstemaatiliselt töötleb Töötukassa sel tasandil andmeid vaid registreeritud töötute arvu saamiseks.

Tööturu andmete analüüsil on oluline koht kokkuleppel, millist vanuserühma tööealiseks elanikeks lugeda. Tööjõu-uuringus vaadeldakse tööealistena inimesi vanuses 15-74 aastat.

Mõningaid andmeid tööturu iseloomustamiseks on võimalik saada ka Statistikaameti teistest vaatlustest (andmed rahvastiku arvu ja soo-vanuskoosseisu kohta, palk, brutotulu suurus ja brutotulu saajate arv jne).

Lähteandmed on koondatud lisa 1 olevatesse **tabelitesse 11-16**.

Täpsustavat informatsiooni Eesti tööjõu-uuringu metoodika kohta on võimalik saada Statistikaameti veebilehelt www.stat.ee.

Majandus

Andmed majanduse kohta pärinevad Statistikaameti avalikust andmebaasist. Statistikaamet kasutab majandusüksuste arvu määramisel mõistet statistilisse profiili kuuluvate üksuste arv. See tähendab, et ära on toodud Äriregistris registreeritud majanduslikult aktiivsed füüsilisest isikust ettevõtjad, v.a ainult maksukohustuslaste registris registreeritud ja sellest 2009.a. jooksul äriregistrisse ümberregistreeritud füüsilisest isikust ettevõtjad.

Ettevõtted on jaotatud haldusüksustesse kontaktaadressi järgi.

Lähteandmed on koondatud lisa olevatesse tabelitesse 17-20.

Elanike aktiivsus

Andmed valimistest osavõtu kohta on võetud Vabariigi Valimiskomisjoni kodulehelt. Valimistest osavõttu mõõdetakse hääletanute osakaaluga valimisnimekirja kantud inimeste arvus. Vaadeldakse kohalike omavalitsuste volikogude valimisi, Riigikogu valimisi ja Euroopa Parlamendi valimisi. Andmete tõlgendamisel tuleb arvestada, et valijate nimekirjade koostamise reeglid on vaadeldud valimistel erinevad: Riigikogu valimistel võivad osaleda ainult Eesti kodanikud. Euroopa Parlamendi valimisel võivad lisaks Eesti kodanikele osaleda ka teiste Euroopa Liidu riikide Eestis elavad kodanikud. Kohaliku omavalitsuse volikogu valimistel saavad osaleda ka Eestis elavad Euroopa Liidu kodanikud ja välismaalased, kellel on pikaajalise elaniku elamisluba või alaline elamisõigus. Valimistel on hääleõiguslik vähemalt 18-aastane isik, kelle elukoha andmed on arvel Eesti rahvastikuregistris (<http://www.vvk.ee/index.php?id=11149>) .

Taasiseseisvunud Eestis on toimunud kuus kohaliku omavalitsuse volikogude valimist, viis Riigikogu valimist ja kaks Euroopa Parlamendi valimist. Kasutatud allikas puuduvad Tartu maakonna KOV üksuste kohta andmed Riigikogu 1992. aasta valimiste kohta. Vabariigi Valimiskomisjoni kodulehel olevate andmete koondamisel selgus, et süsteemselt pole võimalik Riigikogu valimiste kohta koondada andmeid Tartu maakonna kohta kokku, sest e-hääletanute arv pole valimisringkonnas maakondade vahel jaotatud.

Lähteandmed on koondatud **lisa 1 olevatesse tabelitesse 21-23**.

Andmed mittetulundusühingute ja sihtarutuste hulga kohta on võetud Statistikaameti andmebaasist. Põhimõtteliselt oleks võimalik kasutada allikana ka Registrate ja Infosüsteemide Keskuse poolt peetava registri andmeid, mis nõuaks aga täiendavat töötlust.

Statistikaameti mittetulundusühingute ja sihtasutuste andmete aluseks on registri andmed. Põhimõtteliselt peaks Statistikaameti andmed sisaldama informatsiooni ainult aktiivsete mittetulundusühingute ja sihtasutuste kohta. Samas pole aktiivsuse määratlemise kriteeriumid ja meetodika veel täiuslik. Täpsemaks analüüsiks – eelkõige KOV üksuste lõikes – on vajalik ka lähteandmete täiendav töötlemine võrreldes Statistikaameti standardtöötlusega.

Statistikaamet kasutab majandusüksuste arvu määramisel mõistet statistilisse profiili kuuluvate üksuste arv. Statistiline profiil on sisuliselt register, kus peaksid olema majanduslikult aktiivsed üksused.

Andmed mittetulundusühingute ja sihtasutuste sisulise aktiivsuse kohta Statistikaametis ja Registrate ja infosüsteemide keskuses peetavas registris puuduvad. Nagu juba öeldud, on kolmanda sektori üksuste aktiivsuse määratlemise kriteeriumid täpsustamisel. Ilmselt annab täpsustamiseks võimaluse kolmanda sektori ettevõtetele seatud ülesanne majandusaasta aruande esitamise kohta. Hindamaks mitteaktiivsete mittetulundusühingute ja sihtasutuste arvu toome Eesti mittetulundusühingute ja sihtasutuste liidu esindaja Alari Rammo arvamuse: „Usun, et mõne aasta

pärast on registreeritud MTÜ-sid kuni 5000 vähem: „surnud” ühingud sundlõpetatakse ja likvideerivad end ka ise, et puuduliku majandustegevuse juures ei kuluks aega ja raha aruandlusele.” (Eesti Päevaleht, reede, 9.juuli 2010, lk 11).

Statistikaamet jaotab kasumitaotlusteta üksused maakonna ja KOV üksuse järgi kontaktaadressi alusel.

Huvilistele võib soovitada tutvuda Helmut Hallemaa ja Mihkel Servinski artikliga „Mittetulundusühingud ja kodanikuühiskonna areng” (Statistikaamet. Kvartalikirjeldus 1.2009 lk 58-99), mis on kirjutatud registri andmete täiendava töötamise alusel ja kus muuhulgas vaadeldakse olukorda 2008. aastal.

Lähteandmed on koondatud **lisas 1 olevatesse tabelitesse 24-26.**

Kokkuvõte

Majanduse arenguks on tehnoloogiast ja rahast tähtsam inimkapital – targad, haritud inimesed. Arvestades rahvastikutrende maakondades, Eestis, aga ka mujal Euroopas, siis võib arvata, et konkurentsi inimeste pärast saab väga oluliseks. Oma visiooni ja konkurentsieliseid on otsinud mitmed maakonnad. Näiteks 2007.a Viljandi maakonna visioonikonverentsil kujunes peamiseks märksõnaks samuti inimene - eelkõige tööjõu olemasolu ja selle kvaliteet (Servinski *et al* 2008). Piirkondadevaheline konkurents ressursi pärast on lähiajal möödapääsmatu. Ning võideldakse ajude ehk inimeste pärast. Hästi läheb sellel piirkonnal, kus andekad ja ettevõtlikud inimesed tahavad elada.

Küsimus on ehk ka selles, kellega on mõistlik konkureerida. Kas Viljandi peaks konkureerima Tartuga ja Tartu Tallinnaga või peaksid Viljandi, Tartu ja Tallinn üheskoos konkureerima teiste Euroopa piirkondadega ning omavahel tegema koostööd, moodustama koostöövõrgustikke. Kuigi ilmselt ei pääse ka Eesti piirkondade vahelisest konkurentsist – tuleb teha koostöö, et mitte kõik koos kaotajaks jääda.

Millised võiksid selles konkurentsist olla Tartu maakonna tugevused ja nõrkused? Tugevuseks on kindlasti Tartu linn oma Eesti kontekstis arvestatava suurusega ja suhteliselt suure ja selge tagamaaga, millega ei saa arvestada teised Eesti suuremad linnad – Tartu tagamaana võib vaadelda tervet Kagu-Eestit, suurt osa Jõgevamaad, osa Viljandimaad. Peamiseks nõrkuseks võib pidada suutmatust teha koostööd ning hoolimatust oma tagamaa suhtes. Tagamaast hoolimatuse all mõtlen seda, et Tartu küll kasutab tagamaa ressursse, aga ei panusta tagamaa arengusse.

Statistika näitab, et kuigi enamuses protsessides kulgeb Tartu maakonna areng üsna sarnaselt Eesti keskmisega, on paljudel juhtudel Tartu maakond positiivses mõttes Eesti keskmisest natukene ees. Nii on Tartumaa jõudnud positiivse loomuliku iibeni, registreeritud töötuse kasv hakkas maakonnas varem pidurduma kui Eestis keskmiselt, maakonna elanike keeleoskus on Eesti keskmisest veidi parem jne Tõsine probleem on kindlasti rahvastiku suur negatiivne rändeiive Harju maakonnaga.

Tartumaa on nagu väike Eesti mudel, kus keskus ja tema otsene tagama on suhteliselt edukas (elanike ja eriti just tööjõuliste elanike ning laste arv kasvab, inimesed on keskmisest haritumad ja oskavad rohkem keeli, seal on ettevõtteid ja töökohti); keskusest graafiliselt järgmisesse ringi jäävad KOV üksused on suhteliselt keskmised, mõni on mõne näitaja poolest edukam, mõni vähem edukad. Maakonna päris äärealad Peipsi järve ääres kipuvad iga näitaja korral olema rivi lõpuosas (kõige vanema rahvastikuga, töötuid on palju ettevõtteid vähe).

Ometi on Peipsi järve äär üks kasutamata potentsiaal. Kui uskuda teoretikuid (nt Florida & Tingli 2004), kes ütlevad, et innovatsiooni ja loova ettevõtluskeskkonna tekkeks on vaja lisaks tehnoloogiale ja haritud inimestele ka multikultuursust, sallivust erinevatesse inimestesse ja erinevatesse ideedesse, siis võiks Peipsi järve äärsed peamiselt vene emakeelega ja/või vanausuliste kultuuriga KOV üksused olla suurepärane võimalus erinevate kultuuride tundma õppimiseks. Aga ilmselt on lõimumiseks ja tolerantsuse suurendamiseks vaja veel palju tööd teha.

Inimeste jäämisel piirkonda on eriline roll keskkonnal – elukeskkonnal ja majanduskeskkonnal. Lisaks ilusale looduskeskkonnale on vaja, et see keskkond oleks inimsõbralik ka erinevatel aastaaegadel. Vähesed naudivad täielikult looduse tahtelt sõltuvalt elamist, pigem eelistatakse, et iga ilmaga on teed läbitavad ja elekter ning internet olemas. Noorte perekondade piirkonnas elamise eelduseks on ka erinevate töökohtade olemasolu, et nii mehel kui naisel oleks võimalik saada mõistlike kuludega võimetele vastav amet või tegevusala; et lastel oleks võimalus käia kodulähedases väga heas koolis, et oleks võimalusi vaba aja veetmiseks jne. Millises järjekorras tuleks keskkonda panustada, seda on keeruline öelda. See on valikute küsimus, detailsemate

uuringute küsimus ja poliitiliste otsuste küsimus. Ülevaate koostajate arvates on oluline tegus toetusvõrgustik selleks, et inimeste kõik positiivsed ideed saaksid üles korjatud ja ellu viidud.

Tartumaa tugevuseks on kahtlemata ka Tartu ülikoolid, kes on igal aastal ahvatlevaks sihtpunktiks tuhandetele teadmistehimulistele. Tartumaa rahvusvahelise konkurentsivõime määramisel on oluline osa ka Tartu ülikoolide konkurentsivõimel ja võimalusel paista silma rahvusvahelistes edetabelites.

Tänase töötute hulga juures näib, et tööjõudu on piisavalt, et enamuses omavalitsusüksustes oleks võimalik ellu kutsuda Eesti mõistes korraliku suurusega ettevõtte. Tõenäolisem on siiski see, et tulevik kuulub väikeettevõtlusele ja Tartu ülikoolide potentsiaalset võiks osa kuuluda sellele, et genereerida ideid, millega väikeettevõtted tegelda saaksid. Kindlasti on Tartu maakonna suhtes oluline, et Tartu ülikoolide võimekus saaks paremini ära kasutatud sh ka mikroettevõtete arenguks.

Mikroettevõtluse areng ei tähenda seda, et need väikesed ettevõtted peaksid üksikult tegutsema. Edu võti on ikkagi koostöö. Õppivate regionide üheks oluliseks märksõnaks on üheskoos uue teadmise saamine, mitte lihtsalt üksikindiviididena uute faktide omandamine. Ka külavanematel, kui küla arengu mootoritel, võiks olla oluline koht külakultuuri- ja majanduselu elu aktiveerimisel

Aastaid on räägitud-kirjutatud (kohe-kohe avatavast?!) Tartu-Pihkva laevaliinist. Kui see praktikas lõpuks realiseeruks, siis kindlasti aitaks see elavdada turismi Tartu linnas ja kogu maakonnas, sh Peipsi äärsetes vanausuliste asulates. Ja see võiks olla võimalus, millele aitab kaasa ka suhteliselt suur vene keele oskajate arv.

Oluliseks arengu küsimuseks on lennuliikluse arendamine Tartu ja Euroopa olulisemate sõlmpunktide vahel. Tänapäeva kiires maailmas on kiire ühendus võtmeküsimus. Tihti on näiteks võrdväärsete projektpartnerite valimisel olulise tähtsusega see, millise ajakuluga saab omavahel suhelda. Tihe lennuühendus Riiga ja sealt edasi juba kõikjale maailma lähendab Lõuna-Eesti ja ka Tartu linn (koos maakonnaga) Riia mõjusfäärile ja annab juurde uusi võimalusi.

Lõpetuseks üks professor Anu Raua mõte, mis ei käib küll terve Eesti kohta, kuid miks ei võiks Tartu maakond olla esirinnas selle elluviimisel: „Igaüks peab elama niikaua kui jaksab ja kergekäeliselt ei maksa surra!”

Kasutatud kirjandus

Eesti inimvara raport (IVAR): võtmeprobleemid ja lahendused (2010). Raportöör Eesti Koostöö Kogu. www.kogu.ee (20.07.2010);

Forida, R., Tinagli, I. (2004) Europe in the Creative Age. co-published in Europe with Demos;

Servinski, M., Karjus, A., Valdvee, K. (2008) „Viljandimaa arengus” Viljandi Maavalitsus.

Lisad.

Lisa 1. Analüüsi lähteandmed ja Lisa 2. Tartumaa valdade ja Tartu linna rahvastikutiheduse ruutkaardid on eraldi failides.